



Sosyal Bilimler Dergisi / The Journal of Social Sciences

Akademik Sosyal Araştırmalar Dergisi, Yıl: 6, Sayı: 34, Şubat 2019, s. 500-510

ISSN: 2149-0821 Doi Number: <http://dx.doi.org/10.16990/SOBIDER.4832>

Öğr. Gör. Doğan KOŞAN

Hitit Üniversitesi İskilip M.Y.O, dogankosan@hotmail.com

İSKİLİP EVLERİNDE ALÇI SÜSLEMELER

Özet

İskilip, Çorum iline bağlı bir ilçedir. Şehirde bulunan kalıntılar, Frigler'den beri kesintisiz bir yerleşimin olduğunu gösterir. Şehir, Selçuklu ve Osmanlı döneminde vakıflarla büyüyerek gelişmiştir. İskilip'in önemli göç yolları üzerinde bulunmaması, kendine yeten ekonomik yapısı özgün bir doku yaratmıştır. Özgün dokunun araştırılmamış birçok mimari özellikleri bulunmaktadır. Bunların başında geleneksel ev mimarisi yer alır. İskilip tarihi evleri, Türk evinin genel özelliklerinin yanında, kendine has özelliklere sahiptir. Şehrin dış etkilere kapalı olması bu oluşumda önemli bir etkidir. Bu çalışmada "İskilip Şehri Ev Mimarisi" doktora tezi kapsamında yürüttüğümüz çalışmanın bir parçası olarak evlerdeki alçı süslemeleri incelenmiştir. Şehirde ev sayısının fazla olmasından dolayı tarihsel olarak sınırlandırılmıştır. İskilip'te 1950 öncesi yapılmış 90 ev çalışma kapsamı içerisine alınmıştır. İçerisine girebildiğimiz 74 ev, iç ve dış özellikleriyle; içerisine girilemeyen 16 ev ise cephe özellikleri ile değerlendirilmiştir. İskilip'te iç ve dış duvarlarda alçı süsleme zengin işçilikler gösterir. Evlerde kullanılan alçı sıvalar, süslemenin bulunduğu yerler, kullanılan teknik ve motifler irdelenmiştir.

Anahtar Kelimeler: İskilip, Ev, Alçı, Süsleme

PLASTER DECORATIONS IN ISKILIP HOUSES

Abstract

Iskilip is a district of the province of Corum. The remains in the city show that there has been an uninterrupted settlement since the Phrygians. The city has grown with the foundations during the Seljuk and Ottoman periods. The absence of Iskilip on important migration routes created a unique texture with its self-sufficient economic structure. The original texture has unexplored many architectural

features. These include the traditional house architecture. The historical houses of İskilip, have its own characteristics, besides the general features of the Turkish house. The fact that the city is closed to external influences is an important factor in this formation. In this study, as a part of the work we conducted within the scope of the doctoral thesis lem “İskilip City House Architecture”, plaster decorations in houses were examined. Due to the large number of houses in the city, it is historically limited. The 90 households built before 1950 were included in the study. We can enter the 74 houses, internal and external features; 16 houses which can not be entered were evaluated with facade features. The interior and exterior walls of İskilip show rich craftsmanship. Gypsum plasters used in houses, places where ornament is located, techniques and motifs used are examined.

Keywords: İskilip, House, Plaster, Decoration

GİRİŞ

Alçı, çimento ve kireç esaslı malzemelerden maliyet açısından daha ekonomiktir. Yanmazlık, ısı yalıtımı, hafiflik, işleme ve onarım kolaylığından dolayı yapı işlerinde ve süslemede çok kullanılan bir malzemedir (Ödekan, 1987: 56). Düşük sıcaklıklarda (200-250 derece) üretilebilir. Çoğunlukla iç mekânda duvar ve ocaklarda uygulanır. Hava olaylarına dayanıklı olmadığı için cephelerde tercih edilmemiştir. Fakat İskilip gibi alçının kolay elde edildiği yerlerde iç ve dış duvarlarda ince kum ile karıştırılarak uygulanmıştır. Ankara (Urak ve Çelebi, 2005), Çorum, Çankırı, Yozgat, Tokat (Akın ve Hanoğlu, 2013), Sivas (Şenol, 2007: 40) ve kısmen Kastamonu evlerinde benzer kullanımlar görülür (Kafesçioğlu, 1949: 8).

ALÇI SIVA

İskilip’te en eskiden en yeniye tüm evlerde alçı, ince kum ile birlikte “Tatlı Kireç” ismiyle kullanılmıştır. Şehirde “Alçı” değil, “Tatlı Kireç” adıyla daha yaygın bilinir. Kireç taşıyla yapılan sıvaya acı kireç, alçı taşından yapılan sıvaya tatlı kireç denilir. İskilip’te eski sıva ustası Hilmi Sarı (2016)’nın ifadesiyle “tatlı kireç ismi, alçının duvar yüzeyine uygulandığında yanmaması (hidrasyona uğramaması) ve el yakmamasından dolayıdır”. Sivas (Urak ve Çelebi, 2005) ve Ankara’da (Urak ve Çelebi, 2005) benzer şekilde tatlı kireç kullanımı vardır.

Sarı’nın (2016) ifadesiyle “Eskiden şehir merkezinde ve köylerde çok sayıda alçı ocakları bulunurdu. Alçı taşının bol olduğu arsalar kiralanıp ocaklar kuruluyordu. Ocaklar taşların çok bulunduğu yerlerde geçici olarak kurulur, sonra yerleri değiştirirdi (Resim 1). Taşın toplandığı yerde yamaç üzerine iki metre genişliğinde, üç metre derinliğinde kazılması ocak için yeterliydi. Bu yüzden taşı ocağa getirmek yerine, ocak taşın bulunduğu yere kurulurdu”.

Alçı taşları toplandıktan sonra küçük parçalara ayrılıp ocak içerisine dizilmektedir. Ocağın tabanı ateşlik için yerden otuz santimetre yükseltilmiş mazgallar bulunur. Alttan yakılarak 200-300 derece arasında on iki saat pişirilir. Pişen taşlar, tokmak yardımı ile dövülerek toz haline getirilir (Resim 2). İnce kum ve su ile karıştırılarak duvarlara uygulanır.



Resim 1. Kılıçdere köyü, alçı yatakları Resim 2. Kılıçdere köyü, alçı ocağı

Bugün, Kılıçdere köyünde halen geleneksel yöntemlerle üretime devam etmektedir. İşletme sahibi Osman Şentürk (2017) ailesiyle birlikte üç kuşaktır tatlı kireç (alçı) üretimi yapmaktadır. Üretilen alçı Çorum, Tokat ve Sivas'a pazarlanmaktadır.

İskilip evlerinde iç ve dış duvarlarda en çok kullanılan sıva malzemesi alçıdır. Sarı'nın (2017) ifadesiyle; "alçı sıva; ince kum ile alçı karıştırılarak uygulanırdı. Sıva uygulamasında büyük ağaç tekneler kullanılırdı (Resim 3, Resim 4). Harç hızlı priz (donma) yaptığı için az miktarda yapılıp yenilenirdi. Donan harç tekrar kullanılamazdı. Bu sebepten en az üç işçinin aynı anda çalışması gerekirdi. Sıva, ağaç malalar yardımı ile yapılırdı".



Resim 3. Eski alçı sıva ustası(Sabri Çiçekçi kişisel arşivi) Resim 4. Alçı sıva teknesi ve küreği

Uygulanan sıvanın kalınlığı 5-10 cm arasında değişmektedir. Sıvanın üzerine bir santimetre ince astar atılır ve üzerine başka bir işlem yapılmaz. İnce astar için kullanılan kum çok ince elekten geçirilmiştir. Kalın sıva tahta, ince sıva pamuk bez yardımı ile perdahlanır. Alçının çamur sıva üzerine yapıldığı erken tarihli örneklerde 3-5 santimetre kalınlığında yapılmıştır. 1940'lerden sonra ise alçı doğrudan dolgu üzerine yalıtım sağlama için daha kalın (8-12 cm) uygulanmıştır.

İç duvarlarda sıvanın düzgün yapılabilmesi için yatay tahtalar çakılmıştır. Kapının üst kasasına yakın yüksekliktedir. Bu tahtalar 2-3 cm kalınlıkta, 10 cm genişliktedir. Altına konulan ağaç

parçaları ile sıvanın kalınlığı (5-10 cm) ayarlanır. Eski ustalar bu ağaçlara sıva payı derler. Sıvanın kalınlığına ve perdahlanmasını sağlar. Üzeri sıvanmaz. Oda içerisinde bu tahtaların üzerine raf (sergen) yerleştirilir. Bazı örneklerde çiviler çakılarak askılık olarak da kullanılmıştır (Resim 5).



Resim 5. İç duvarlarda sıva payı adı verilen yatay yerleştirilmiş tahtalar. Aynı zamanda oda içerisinde askılık ve raf olarak kullanılır

Alçı Süsleme

Alçı, özellikle erken İslam sivil mimarisinde çok önemli bir süs öğesidir. Bağdat'ın kuzeyinde 9. yüzyılda, Türk askerleri için kurulan Samarra şehrinde gelişen Abbasi devri alçı üslubu, etkilerini geniş bir alanda yüzyıllar boyu sürdürür. 11.-13. yüzyıl İran bölgesi Selçuklu mimarisinde alçı bezeme çok gelişmiş bir düzeye ulaşır (Öney, 1992: 83).

Saraylarda ve evlerde 19. yüzyılda barok, rokoko ve neoklasik üslup alçı kullanımını yaygındır. Saraylarda ve büyük köşklere, ağaç işçiliğinden çok boyanmış ince alçı işçiliği görülür. Başkentte başlayan akım 19.ve 20. yüzyılda taşraya ev mimarisine de yansımıştır (Kuban,1995: 121). Bu dönemde süslemelerde rumi, hatayi, gibi motifler yerini alır. Sıkça görülen C ve S kıvrımları bazen abartıya kaçır. Doğadan üsluplaştırılmış çiçekler, yapraklar ve ağaçlar görülür (Akın ve Hanoğlu, 2013).

İskilip evlerinde alçı süslemeler cephe üzerinde; duvarlarda, alınlık ve tepe pencerelerinde kullanılmıştır. İç mekânda; ocaklar, çiçeklikler, lambalıklar ve duvarlar alçı süslemenin uygulandığı yerlerdir. Kullanılan teknik kalıpla kabartma ve kazımadır. Uygulama daha önceden sıvanmış olan yüzey üzerine yapılır. Kalıpla kabartma yönteminde, alçının daha iyi duvara tutunması için çentikler atılır (Resim 6). Çıkmanın fazla olduğu lambalıklar, şerbetlikler metal kenetlerle tutturulur. Bu yöntemde çentik atılmaz. Duvarın düz olması gerekir (Resim 7).



Resim 7. Duvar yüzeyine atılan çentikler lambalık

Resim 6. Metal kenetle tutturulmuş lambalık

Alçı süslemede daha önceden hazır bulunan ağaç kalıplar duvara çakılarak motif uygulanır (Resim 8, Resim 9). Alçı kuruyunca kalıplar sökülür. Şerbetlik, lambalık gibi kabartmanın fazla olduğu yerlerde önceden kalıplanmış alçılar duvara monte edilir. Bazı örneklerde alçı kurduktan sonra üzeri kazınarak motif işlenmiştir.



Resim 8. Ağaçtan alçı kalıbı Resim 9. Ağaç kalıpla uygulanmış alçı süsleme

Cephelerde alçı süslemeler

Cephe üzerinde dış duvarlar, balkon üzerindeki tepe pencereler, üçgen alınlıklar ve çıkmaları taşıyan konsollar alçı ile bezenmiştir. En eskisi 1937 tarihli olan üç evde, cephede alçı bezemeler görülür. Alçı süslemeler cephe üzerinde 1950 sonrası yaygınlık kazanmıştır. Bu konu ayrı bir araştırma konusu olabilecek zenginliktedir.

Duvar yüzeyinde sadece Yeni Cami mahallesinde bulunan evde alçı süsleme uygulanmıştır. Evin giriş cephesi üzerinde toplam sekiz pano bulunur. İç içe geçmiş daire ve köşelerden iç bükey yuvarlatılmış dikdörtgen panolar içerisinde gülce ve dişlerden oluşan güneş motifi işlenmiştir. Sağ üste bulunan dikdörtgen panoda sağlı sollu simetrik yerleştirilmiş bitkisel motifler arasında çerçevelenmiş ay yıldız vardır. Cephenin kenarlarında, zeminden çatıya kadar olan köşebentler (dişler) eve zenginlik katmıştır (Resim 10).



Resim 10. Cephe üzerine kalıpla kabartılarak yapılmış alçı süslemeler

Yeni Cami mahallesinde bulunan iki örnekte balkon kapısı üzerinde alçıdan tepe pencereleri uygulanmıştır (Resim 11a,b). Pencereler, iç bükey yuvarlatılmış panonun ortasında madalyon içerisine sekiz kollu yıldız şeklinde yerleştirilmiştir. Madalyon dış sıraları ile zenginleştirilmiştir

(Resim). Sadık Hotunlu evinde panonun içerisi, simetrik şekilde üsluplaştırılmış kıvrım dallar ve palmet motifinden oluşan bitkisel bezemeler kullanılmıştır (Resim 11b).



a) Hatice İkinci evi alçı pencere

b) Sadık Hotunlu evi alçı pencere

Resim 11. Alçıdan balkon pencereleri işlevinden çok süs ögesidir

Alınlıklarda dört evde alçı süsleme uygulanmıştır. Alınlıklar ve destekleri “S” kıvrımlıdır. Kıvrımlar salyangoz motifi ile tamamlanmıştır. Ön yüzünde madalyon içerisinde dişler ve tarih yazıları bulunur (Resim 12). Konsolların uçlarında ise üzeri yivli, iki ya da üç boğumlu damlalık bulunur. Bunlar, daha önceden kalıplara dökülmüş, sonradan alınlığa yerleştirilmiştir (Resim 13).



Resim 12. Alçı ile süslenmiş alınlık örnekleri



Resim 13. Alınlıklarda bulunan damlalık örnekleri

İç mekanda alçı süslemeler

İç mekânda; duvarlar, ocaklar, şerbetlikler ve lambalıklar alçı süslemeler uygulandığı yerlerdir. Evlerde tavanlar ağaç, duvarlar ise alçıdan yapılmıştır. Tekne tavan uygulamalarında, duvardan tavana geçiş çoğunlukla bağdadi üzeri alçı sıvalı ve kavislidir. Bu kavisin başladığı yerde tavanı zenginleştirmek için kenar kuşakları sıralanır (Eldem, 1987: 106). Birbirinin tekrarı olan tüm odayı dolanan dendan dış kuşaklardan oluşur (Resim 14a). Bazı örneklerde ise süs kemeri sıralarından oluşan kuşaklar uygulanmıştır (Resim 14b).



a) Dendan dış kuşaklar

b) Süs kemeri kuşakları

Resim 14. Oda duvarlarında tavana yakın bölümde alçıdan kalıpla yapılmış bordürler

Ocaklarda

Çalışılan evlerde en çok kullanılan süsleme ocaklarda bulunan alçı işleridir. Toplam yetmiş dört evin elli altısında ocaklar süslenmiştir. Ocak, ateşlik ve şerbetlik olarak iki bölüme ayrılır. Erken tarihli örneklerde ateşlik kemerleri sadedir. Geç tarihli olanlarda S ve C barok kıvrımları ile estetik bir görünüm kazandırılmıştır (Resim 15). Kalıplama yöntemi ile sağlı sollu simetrik şekilde yapılmıştır.



Resim 15. Geç dönemde barok kıvrımları yapılmış ocak ateşlik kemerleri

Şerbetliklerde alçı süsleme

Şerbetlik, evlerdeki en süslü alanlardan birisidir. Şerbetliğin ortasında duvara girintili nişler bulunur. Altta ise dışa doğru taşma yapan raf yer alır. Bu raf bazen düz, bazen de kavisli şekilde dışa taşkındır. Şerbetlikte, kalıpla kabartılmış dikdörtgen çerçeve içerisinde alçı süslemeler uygulanmıştır. Şerbetliğin etrafı kuşaklar halinde dişler, rozetler, süs kemeri ile çerçevelenmiştir (Resim 16a,b). Toplam otuz beş örnekte uygulanmıştır.

Şerbetliklerin iki yanında, ikişer ya da üçer adet bulunan Medine gözleri idare lambası ve mum gibi aydınlatma araçları konulmak için yapılmıştır. İşlevden çok estetik amaçlıdır. Usluplaştırılmış vazo içerisinde çıkan çiçekler şeklinde tasarlanmıştır (Resim 16c,d). Toplam on dört evde uygulanmıştır. Çiçekler delik işi tekniğindedir. Benzerleri Çorum merkezdeki evlerde uygulanmıştır (Dursun, 2017).



a) Ahmet Deliküçükevi b) Mehmet Taşkıran evi c) Ahmet Türkoğlu evi d) Nezaket Arat Evi

Resim 16. Şerbetlikte kullanılan alçı bezemeler

Şerbetlik nişinin içerisi baklava dilimi ve selvi ağacı ile süslenmiştir. Saliha Kartal evinde kazıma yöntemi uygulanmıştır (Resim 17c) Diğer örneklerde ise kalıp yöntemi kullanılmıştır (Resim 17a,b,d). Hatice İkinci evinde bulunan örnekte ortadan simetrik şekilde kıvrım dalları, düz ve sarkıt biçimli palmet ve rumiler ile biçimlenmiştir (Resim 17c). Şerbetlik nişlerinin üst bölümünde, gülbezeklerin uygulandığı rozetler vardır (Resim 17c).

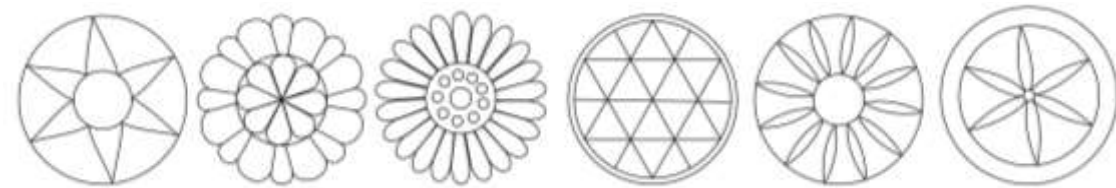


a) Sadık Hotunluevi b) Hatice İkinci Evi c) Saliha Kartal evi d) Hatice İkinci evi

Resim 17. Şerbetlik nişi içerisindeki bitkisel süsleme örnekleri

Baca kapaklarında

Metal sobalardan çıkan dumanın bacadan atılmasını sağlamak için şerbetlik nişi üzerinde delikler vardır. Alçı ocaklarda, şerbetliklerin estetik görüntüsünün bozulmaması için bu deliklere alçıdan yapılmış, sökülüp takılabilen kapaklar yerleştirilmiştir. Ön yüzü bezeli rozet şeklindedir (Dursun, 2017). Kazıma yöntemi kullanılarak şekillendirilmiştir. Sadece altı örnek günümüze kadar kalabilmiştir. Çiçek motifleri, küçük uçgenler, altı kollu yıldız, güneş motifleri gibi farklı uygulamalar vardır (Resim 18).



Resim 18. Şerbetlik nişi üzerinde bulunan baca kapağı örnekleri

Lambalıklar

İskilip evlerinde oda ve sofa içerisinde lambalık kullanımı yaygın değildir. Oda içerisinde, ocaklardaki şerbetlik rafları lambalık olarak kullanılır. Sofa, oda içerisinden pencereler ile aydınlatıldığı için, sofa içerisinde kullanımı enderdir. Bu lambalıklar batıdan ithal, merkez uygulamalarının taşrada taklitlerinden ibarettir. Toplam üç evde kullanılmıştır.



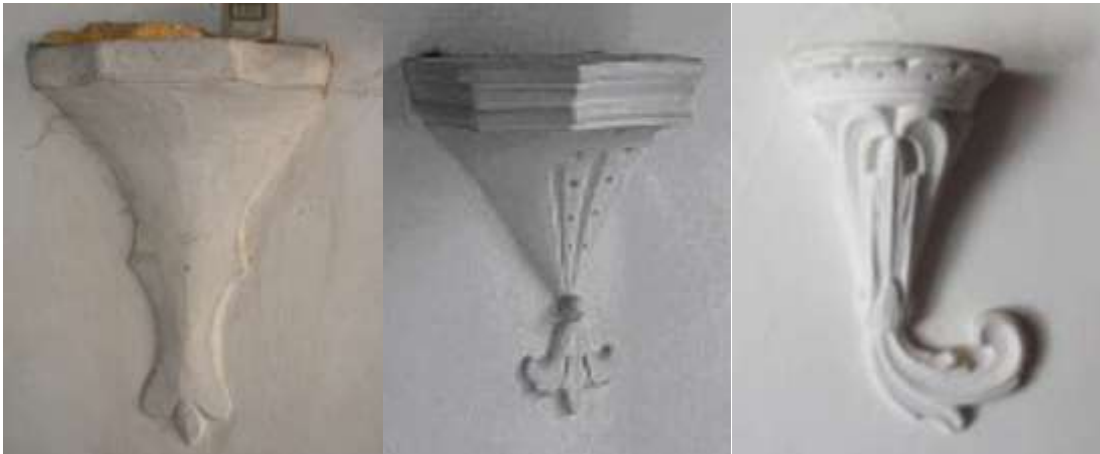
a) Mehmet Özel evi

b) Sohbet Karakaş evi

Resim 19. Sofa içerisinde bulunan lambalık örnekleri

Plan olarak lambalıklar dalgalı, dikdörtgen çıkıntı yaparlar. Evlerde bulunan lambalıklar, şerbetliklerdeki raflara benzemektedir. Kalıpla kabarma yöntemi ile yatay sıralar halinde rozet ve dandan dişlerden oluşmuştur (Resim 19). Mehmet Özel evindeki örnekte sonradan kazıma yöntemiyle bitkisel motifler işlenmiştir (Resim 19a). Sohbet Karakaş evinde ise lambalığın ön yüzünde dal, yaprak ve çiçek motifi işlenmiştir. Lambalığın altı testere dişi şeklindedir (Resim 19b).

Sakarya mahallesindeki Ayşe Uğurlu evinde, ters üçgen görünüşlü lambalık, ters palmet motifi ile son bulmuştur (Resim 20a). İskilip'te tek örnekte görülse de, Anadolu'da yaygın bir kullanım alanı vardır. Tokat (Akın ve Hanoğlu, 2013), Isparta (Demirci, 2010), Kastamonu (Çal, 2008) ve Çorum evlerinde benzerleri uygulanmıştır (Resim 20b,c).



Resim 20. Lambalık örnekleri a) İskilip, b) Isparta (Demirci, 2010) c) Tokat (Akın ve Hanoğlu, 2013)

SONUÇ

İskilip'te alçının bol miktarda bulunması iç ve dış duvarlarda fazlaca kullanılmasını sağlamıştır. En eski ve en yeni geleneksel özellik gösteren tüm evlerde uygulanmıştır. Üzerinde tarih yazan örneklerden yola çıkılarak 1885 kadar eski örnekler bulunur. Fakat asıl yaygınlaştığı dönem 1930-80 arasındaki dönemdir. Bu çalışmada 1950 öncesi olarak tarihsel sınırlandırma getirdik. Alçı sadece sıva değil, aynı zamanda zengin bir süs unsurudur. İskilip evlerinde alçı süslemeler cephe üzerinde; duvarlarda, alınlık ve tepe pencerelerinde kullanılmıştır. İç mekânda; ocaklar, çiçeklikler, lambalıklar ve duvarlar alçı süslemenin uygulandığı yerlerdir. Teknik olarak kalıplama tekniği kullanılmıştır. Ağaç kalıplar uygulama yapılacak yere çakılarak alçı yerinde yaş sıva olarak uygulanmıştır. Daha sonra kalıp sökülerek desen oluşturulmuştur. Cephe üzerindeki damlalıklarda, iç mekânda ocak konsollarında kalıplanmış halde hazır bulunan alçılar, metal kenetlerle yerine tutturulmuştur. Süslemelerde motif zenginliği yoktur. Aynı formlar tekrar tekrar işlenmiştir. Bitkisel ve geometrik olmak üzere iki tip hâkimdir. Bitkisel süsleme olarak; üsluplaştırılmış selvi ağacı, kıvrık dal, yaprak, gülbezek, rumi, palmet ve çeşitli çiçek motifleri vardır. Geometrik motiflerde en çok kullanılan baklava dilimleridir. Daire, çokgen, yıldız, madalyon, dişler uygulanan diğer geometrik motiflerdir. Ayrıca, güneş ve yıldız motifleri, S ve C kıvrımları işlenmiştir. Süslemede kullanılan motifler, İskilip'teki cami, çeşme gibi yapılarda, benzer malzeme ve teknikle uygulanmıştır.

KAYNAKLAR

- Akın, E.S., Hanoğlu, C. (2013). "Tokat Geleneksel Konut Mimarisinde İç Mekân Alçı Süslemeleri". *Vakıflar Dergisi*, (40), 163-184
- Çal, Ö.A. (2008). Kastamonu Evlerinde Süsleme. Üsküdar'a Kadar Kastamonu. İstanbul, 157-178.
- Demirci, D. (2010). Isparta Evleri. Yayınlanmamış Doktora Tezi, Süleyman Demirel Üniversitesi Sosyal Bilimler Enstitüsü, Isparta.
- Dursun, N. (2017). "Tarihi Çorum Evlerinin Alçı Süslemeleri". *Karadeniz Araştırmaları Merkezi*, 14 (55), 1-16
- Eldem, S. H. (1987). *Türk Evi Osmanlı Dönemi III*. İstanbul: Türkiye Anıt Çevre turizm Değerlerini Koruma Vakfı, 292.
- Kafesçioğlu, R. (1949). *Orta Anadolu'da Köy Evlerinin Yapısı*. İstanbul: İstanbul Teknik Üniversitesi Mimarlık Fakültesi Yayını,
- Kılıcı, S. (2014). "Arşiv Belgelerine Göre Osmanlı Devrinde İskilip Mahalleleri ve Bu Mahallelerdeki Vakıf Yapılar". Her Yönüyle İskilip: Dünü, Bugünü, Yarını, İskilip, 302-324.
- Kuban, D. (1995). *Türk "Hayat"lı Evi*. İstanbul: Eren Yayıncılık,
- Ödekan, A. (1987). "Alçı Bezeme". Eczacıbaşı Sanat Ansiklopedisi, İstanbul, 56
- Öney, G. (1992). *Anadolu Selçuklu Mimari Süslemeleri ve El Sanatları*. Ankara: Türkiye İş Bankası Kültür Yayını,
- Şenol, S. (2007). *Anadolu Türk Konut Mimarisinde Divriği Evleri*. Sivas: Sivas Valiliği İl Kültür ve Turizm müdürlüğü, 40

Urak, G., Çelebi, G. (2005). “Beypazarı Geleneksel Evlerinde Uygulanan “Tatlı Sıva” Üzerine Bir Uygulama”. *Gazi Üniversitesi Mühendislik, Mimarlık Fakültesi Dergisi*, 20 (3), 401- 409.

SÖZLÜ KAYNAKLAR

Kaynak Kişisi 1. Hilmi Sarı, 1942 doğumlu, Eski tatlı kireç (alçı) ustası (Görüşme tarihi 19.06.2017)

Kaynak Kişisi 2. Osman Şentürk, 1950 doğumlu, Alçı ocağı işletmecisi (Görüşme tarihi: 20.05.2014)

Kaynak Kişisi 3. Sabri Çiçekçi, 1958 doğumlu, Eski okul müdürü (Görüşme tarihi: 20.12.2018)