

Sosyal Bilimler Dergisi / The Journal of Social Science

Yıl: 6, Sayı: 33, Ocak 2019, s. 217-236

Dr. Öğr. Üyesi Sibel DEMİRARSLAN

Kocaeli Üniversitesi KMYO, sibeldemirarslan@gmail.com

KONUT TASARIM, PLANLAMA VE SUNUM BİÇİMLERİNDE KÜLTÜR ETKENİNİN İZMİT ÖRNEĞİNDE İRDELENMESİ¹

Özet

Türkiye, endüstrileşme ile birlikte hızlı kentleşme sürecine girmiş, göçle oluşan nüfus hareketliliği başlamıştır. Diğer yandan, teknik, teknolojik ilerlemeler inşaat sektöründe gelişmelere neden olmuş, nüfusun kentlerde yoğunlaşması ile ortaya çıkan bina ihtiyaçlarını gidermek için hızlı bir yapılaşma dönemi yaşanmıştır, yaşanmaktadır. Bu süreç içerisinde konut kullanıcılarının kültürel ve sosyo-ekonomik yönleri gözden kaçırılmaktadır. Bir konutun, güven, mahremiyet, özgürlük, rahatlık gibi duyguları tatmin etmesi, sağlıklı, huzurlu, mutlu bir yaşamın sürdürülmesine uygun tasarıma ve çevreye sahip olması gerekmektedir. Kültürle oluşan geleneksel konutların; bireyi önemseyen, ergonomik, çevreci, sürdürülebilir olma gibi meziyetlerinin günümüz konutlarında yeterince değerlendirilmediği görülmektedir.

Bu çalışma lisansüstü dönem çalışması olan doktora tezinden üretilmiştir. Kocaeli ili, İzmit merkez ilçesinde, geleneksel konut yerleşiminden başlayarak günümüz dâhil, piyasaya sunulan konut projeleri, yerleşim ölçeği ve kültürel unsurlar bağlamında ele alınacaktır. Birey ve çevre özelliklerini her yönüyle değerlendirerek insanların hak ettikleri ve istedikleri ortamlarda yaşamalarını sağlayacak projelerin piyasaya arzında, nicelik değil niteliğin önemli olduğunun bir kez daha vurgulanması hedeflenmektedir.

¹ Bu Çalışma Yazarın (Sibel ASLAN-Demirarslan), TC Yıldız Teknik Üniversitesi Fen Bilimleri Enstitüsü Mimarlık Ana Bilim Dalı - Mimari Tasarım Programında (16.06.2000 Tarih ve Diploma Numarası:538) Hazırladığı “Günümüz Konut Tasarımı İçin; Kullanıcı-Tasarımcı Etkileşiminde Kültür Etkeninin İzmit Örneğinde İrdelenmesi ve Bir Yöntem Önerisi” İsimli Doktora Tezinden Üretilmiştir.

Anahtar Kelimeler: Kültür / Konut / Tasarım / İzmit / Kullanıcı

INVESTIGATION OF CULTURAL EFFECT IN HOUSING DESIGN, PLANNING AND PRESENTATION IN IZMIT EXAMPLE

Abstract

Turkey has entered a rapid urbanization process together with industrialization, population mobility, which consists of migration began. On the other hand, technical and technological advances have led to developments in the construction sector and a rapid development period has been experienced in order to eliminate the building needs of the population, which has emerged in the cities. In this process, the cultural and socio-economic aspects of housing users are overlooked. A dwelling should satisfy the feelings of trust, privacy, freedom, comfort, and have a design and environment suitable for maintaining a healthy, peaceful and happy life. Traditional houses formed by culture; It is seen that the individuals who care about the individual, ergonomic, environmentalist and sustainable have not been sufficiently evaluated in today's houses.

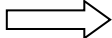
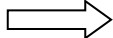
This study was produced from PHD thesis, which is a graduate study. It will be discussed in the context of residential projects, settlement scale and cultural elements included in the market starting from the traditional housing settlement in the central district of İzmit, Kocaeli. The individual and environmental characteristics of the people they deserve, and evaluating every aspect of the project that will allow them to live in an environment that they want the supply to the market, it aims to once more emphasize the importance of quality not quantity.

Keywords: Culture / Housing / Design / İzmit / User

1. GİRİŞ

İlk insandan bu yana insanların çabası, hayatta kalabilmek, yaşamsal ihtiyaçlarını giderebilmek ve teknik/teknolojik ilerlemeler ile birlikte standartları daha yüksek koşulları hayatlarına yansıtabilmek olmuştur.

İnsanların ihtiyaçları önem ve giderme durumuna göre bir hiyerarşiye sahiptir. Maslow bu hiyerarşiyi belirlemiştir.

Temel ihtiyaçlar  *Psikolojik ihtiyaçlar*  *Kendini gerçekleştirme*
(simplypsychology.org)

Maslow'un ihtiyaçlar hiyerarşisi şeması piramidal bir form oluşturmakta ve alttaki ihtiyaç gerçekleştirilmeden üst sıraya geçebilmek mümkün olmamaktadır. Temel ihtiyaçların içerisinde karnını doyurma ile birlikte güvende olma ve mahremiyet duygularının giderilmesi de yer almaktadır. Temel ihtiyaçların içerisinde yer alan bu ihtiyaçlar bina oluşumunda da ön planda tutulması gereken, insan doğasından kaynaklı bağlam unsurları olmuştur ve olmalıdır.

2. KÜLTÜR

Kültür, farklı bilim dalları tarafından ele alınan ve farklı içeriklerle tanımlanan karmaşık ve zengin içerikli bir kavramdır.

Türk Dil Kurumu, Güncel Türkçe Sözlükte kültürü “Tarihsel, toplumsal gelişme süreci içinde yaratılan bütün maddi ve manevi değerler ile bunları yaratmada, sonraki nesillere iletmede kullanılan, insanın doğal ve toplumsal çevresine egemenliğinin ölçüsünü gösteren araçların bütünü, hars, ekin” (tdk.gov.tr) ifadeleri ile tanımlamaktadır.

Kültür, bireysel ve toplumsal kimlik kavramını ve içeriklerinde yer alan değerlerin gerek içinde bulunulan zaman diliminde gerekse gelecek nesillere aktarımını kapsamaktadır. Bozkurt Güvenç kültürle ilgili yaptığı çalışmalarında kimlik kavramına değinmiş ve türlerini sınıflandırmıştır, ;

- Bireysel kimlikler
- Kişisel kimlikler
- Ulusal-Kültürel kimlikler olmak üzere başlıca üç çeşittir.

Bunların hepsi bir tür kimliktir. Birbirine benzemekle birlikte, birbirinden farklı işlevleri vardır.(1995:4)

Kültür, kavramsal içeriğinin zenginliği nedeniyle farklı ele alış yönlerine bağlı olarak pek çok farklı sınıflandırmalara sahiptir;

İçerik açısından (Aslan 2000:11,12,13) ;

- Genel Kültür-Alt Kültür
- Maddi Kültür-Manevi Kültür
- Gerçek Kültür – İdeal Kültür
- Yüksek Kültür-Yaygın Kültür
- Yığın Kültürü

Öğrenme zamanına göre (Aslan 2000:13,14);

- Sonradan Oluşan Kültür
- Birlikte Oluşan Kültür
- Önceden Oluşan Kültür

Taşıyıcısına ya da egemenlik alanına göre (Aslan 2000:14, 15);

- Bireysel Kültür
- Yöresel Kültür
- Ulusal Kültür
- Evrensel Kültürdür.

Kültür, insanların bir arada yaşaması için kuralları olan, mutlu, sağlıklı, uyumlu, huzurlu olmalarını hedefleyen, toplum içerisinde ortak paylaşımların var olduğu, öğrenilebilen ve öğretilebilen, nesiller arası aktarılabilen ve aidiyet oluşturan içeriğe sahiptir. Gelenekler, örf-adetler, normlar, aile yapısı, inanç, ahlak anlayışı, etnik köken gibi birey, grup, zümre veya toplumu ilgilendiren soyut içeriklerle birlikte ekonomi, zanaat gibi hayatı kazanma becerileri, sanat gelişimi ve coğrafya, iklim, hâkim rüzgâr, topografya gibi fiziki unsurlar da kültürel unsurlar içerisinde yer almaktadırlar.

3. YERLEŞİM

Tarih sahnesinde yer alan ilk insandan itibaren insan, öncelikle yeme, içme, korunma, barınma gibi temel ihtiyaçlarını gidermeye çalışmış ama diğer yandan yaptığı bir takım aletlerle bugünkü teknolojinin de temelini atmıştır.

İlk yerleşimler, insanların mekân seçimi olarak etraflarında hazır buldukları yerler olmuştur. Şiriner Önver'in belirttiği üzere, ağaç kovukları, mağaralar, insanların yerleşik hayata geçene kadar ki dönemde kullandıkları barınaklardır(2016:11)

İnsanlar her dönem nerede yaşarlarsa yaşasınlar, aidiyet hissini duymaya çalışmışlardır. Mağaraların duvar ve tavanlarına yaptıkları resimlerde yaşadıkları ortamı, diğer canlıları, güvensizlik oluşturan dış koşulları anlatmışlardır. İlk günden itibaren yaşamı anlatan bir kültürel aktarımın söz konusu olması, yapılan arkeolojik, antropolojik, mimarlık ve sosyolojik alanlar başta olmak üzere diğer bilim dalları ile de ilgili çalışmalarda heyecan uyandırmaktadır.



Şekil 1. Altamira mağarası - Canlı renkli büyük hayvan resimleri, daha çok bizon görüntüleridir. (tamsanat.net) Şekil 2. İspanya'da yer alan Altamira Mağarası'nın 19–15 bin yıl önce çizilen hayvanlarla süslü rengârenk tavanından tarihlleme amacıyla örnek alınması (Walter, Alvarez 2014, nationalgeographic.com.tr)



Şekil 3. Çatalhöyük Yerleşimi (catalhoyuk.com/tr) Şekil 4. Çatalhöyük Evi (catalhoyuk.com/tr)

Günümüzden 16 bin yıl öncesine gelindiğinde, artık açık alanlarda geçici, mevsimlik yerleşimlerin kurulduğu görülür. Bu dönem bize, iklim koşullarının daha uygun hale geldiği ve bununla birlikte insan gruplarının buldukları bölgeye göre bazı uzmanlaşmış geçim kaynakları geliştirdikleri bir süreci yansıtır. Artık uzmanlaşmış balıkçı/toplayıcı topluluklar, açık alanlarda yine dal, saz, çamur gibi doğada rahatça bulunabilecek malzemelerden barınaklara sahiptir. (2004 bugday.org)

Bundan sonra geliştirdikleri teknoloji ile günümüze gelene kadar olan süreç içinde herşey ilerleme göstermiştir.

4. KONUT

İnsan gereksinmelerinde birinci sırayı barınma ihtiyacı almaktadır. İlkel dönemden günümüze kadar olan tüm zaman dilimlerinde gerek yerleşim, gerekse de konut / mekân oluşumları insanların kültürel yönlerinin mekânlara yansması sonucu gerçekleşmiştir. İnsan ve kültür birbirinden ayrılmaz kavramlardır. (Aslan 2000:1)

Bu nedenle, farklı kültürel yapıya sahip toplumlarda konut plan şemalarının ihtiyaç ve işlevlere bağlı olarak değiştiği gözlemlenmektedir. Zaman içerisinde o döneme ait teknik, teknolojik imkânlar, arazi durumu, varsa yürürlükteki yasa ve yönetmelikler de tasarımı etkilemektedirler. Bir toplumun kültürünü belirlemek için yaşam tarzlarını yansıttıkları konutlara bakmak değerli bilgiler temin etmek için önemli bir veri kaynağı olmaktadır.

Konut tasarımlarında, kentsel yenilemelerde ve dönüşüm çalışmalarında kültürle bağı kopartmamak çok önemlidir. Yeni kent, tanınmaz ve yabancı olmamalıdır. Kişi, kendisini sadece evinde rahat hissetmez, yaşadığı yerde kendini ait hissettiği, rahat hissettiği başka yerler de vardır. Bu nedenle, kent bütünlüğü önemlidir. “Traktördeki adam, römorklarının önünde, otoyol üzerinde kendini evinde gibi duyumsar; iplik fabrikasında çalışan işçi kadın kendini evindeymiş gibi görür; elektrik santralını yöneten mühendis evinde bilir kendini. Bu yapılar insana bir hane kazandırır.” (Heidegger,M., 1996; 67 akt. Demirarslan 2018 : 161)

5. İZMİT

İzmit, coğrafi konumu nedeniyle her dönem geçiş yolu üzerinde yer almış ve yerleşim için tercih edilmiştir. Bir yanının deniz, diğer yanının dağlık arazi olması stratejik önemini arttırmıştır.

MÖ 12.yy.dan sonra ki tarihi bilinen İzmit’te, Bebrıklar, Megaralılar, Lidyalılar, Persler, Bitinyalılar, Romalılar, Bizans medeniyetlerinin yer aldığı bilinmektedir. Daha sonra fethedilen İzmit, Osmanlı İmparatorluğu’na dâhil olmuştur.

İzmit 1337’de fethedildikten sonra sancak olmuştur. İzmit sancağı, Osmanlı Devleti’nin pek çok yerinden ileri durumda olmuştur (Çam, 1993 akt. Aslan 2000:154)

Cumhuriyet ve endüstrileşmenin etkisi ile birlikte sanayi yapılarının İzmit bölgesinde yoğunlaşmaya başlaması ve insanların maaşlı bir işte çalışma arzusu göçü hızlandırmış ve İzmit’in çok kültürlü yapısı ve nüfusu hızla artmaya başlamıştır.

Bugün İzmit’e iş imkânı için gelenlerin yanı sıra üniversite eğitimi almak için gelen Türk ve yabancı öğrenci nüfusu da bulunmaktadır. Ayrıca sanayi de farklı kademelerde çalışmak ve yönetici olarak gelen yabancı bireyler de İzmit’in bugünkü demografik yapısında yer almaktadırlar.

Çok çeşitli özelliklere sahip günümüz İzmit’i için konut planlama alternatifleri de çeşitlilik göstermektedir.

5.1. Sosyal Yapı

Kocaeli ili, Marmara Bölgesi’nin doğusunda yer almakta ve çeşitli ekonomik ve toplumsal işlevler açısından İstanbul metropoliten alanının bir parçasını oluşturmaktadır. 1960’larda girdiği hızlı sanayileşme süreciyle birlikte, önemli ölçüde göç alan ve hızla kentleşen ilde 1980 yılında 596.899 kişi yaşarken, 1990 sayımında bu rakam 936.163 kişiye çıkmıştır. (Yurt Ansiklopedisi 1981, Eroğlu 1995 akt. Aslan 2000:159)

EN ÇOK GELİŞMİŞ İLLER	1991	1970
1 - İstanbul	21.593	1 - 250.8
2 - Ankara	16.160	2 - 204.8
3 - İzmit	12.870	3 - 160.3
4 - Kocaeli	8.673	4 - 154.3
5 - Bursa	6.708	5 - 105.4

Tablo 1. En Çok Gelişmiş İller 1970-1991 (Keleş 1996 akt. Aslan 2000:161)

1970-1991 yılları arasını gösteren tabloda, İstanbul, Ankara ve İzmir'den sonra Kocaeli'nin 4.gelişmiş il olduğu belirtilmektedir. Bu nedenle endüstrileşme ile başlayan göçe bağlı nüfus artışı günümüzde de devam etmektedir. Ancak artık tersine göçün de yaşandığı istatistikî çalışmalar sonucu belirtilmektedir. Yine de gelenler, gidenlerden fazla olduğu için nüfus artışı yaşanmaktadır.



Tablo 2. Yıllara Göre Kocaeli İli Nüfusu - TÜİK Kocaeli (2010:16)

İl-ilçe	ADNKS 2017 Nüfusu	Aldığı göç	Verdiği göç	Net göç (Aldığı-Verdiği)	Net göç hızı (Binde)
KOCAELİ	1.883.270	87.796	60.258	27.538	14,73
İZMİT	360.409	15.758	12.164	3.594	10,02

Tablo 3. Kocaeli ve İzmit Göç Hızı (m.astakoshaber.com 2017)

Kocaeli ilinin özellikle sanayileşme sürecinde aldığı yüksek göç oranı ile birlikte hızla ilerleyen nüfus için yapılaşma ihtiyacı da süreklilik göstermiştir. İzmit merkez ilçede yaşayanlar her zaman sabit bir gelire sahip genelde maaşlı çalışanlar olduklarından gecekondulaşma pek yaşanmamıştır. İnsanlar, gelirleri oranında düzgün konutlarda yaşamak istemişlerdir.

6. İZMİT'TE KONUT VE YERLEŞİM

İzmit'in bir yanı körfezle sınırlanmıştır, diğer bölümünün de dağlık eğimli arazi olması kente çizgisel bir yerleşim görüntüsü vermektedir. İçinden karayolu ve demiryolu geçmekte ve kenti denizden ayırmaktadır. Bu nedenle İzmit'in, deniz kenti olmasına karşın, denizle iletişimi yok denecek kadar azdır. Artan nüfusla birlikte İstanbul, Ankara ve İzmir yol bağlantılarının kavşağında olması nedeniyle yollar durmadan genişletilmekte ve kent yerleşiminin yaya ve araç ulaşımını zorlamaktadır.



İzmit D100 ve Yan Yollar Şekil 5. (cagdashkocaeli.com.tr) Şekil 6. (kocaeli.bel.tr) Şekil 7. (kocaeli.bel.tr)

İzmit nüfusu, artan ve kozmopolit bir yapıya sahiptir. Hem Türkiye'nin farklı bölgelerinden gelen hem de yabancı yaşayan profili vardır. Gelişen teknoloji ve küreselleşmenin de etkisi ile

birlikte yapılaşma ile ilgili değişen ihtiyaçlara cevap vermek, eksiklikleri gidermek, olası problemleri önceden görüp çözüm üretmek için hızlı düşünmek ve davranmak gerekmektedir.

İzmit'in yatayda ve düz arazide genişleyeceği yer olmadığından yapılaşma tepelere doğru yayılma eğilimindedir. Kent yüksek ve eğimli alanlara doğru çıkmakta veya civar mahalle ve ilçelere yönelmektedir.

Dağınık yerleşim alanlarına sahip olan İzmit için ulaşım da problem olmaktadır. İzmit şehir ulaşımı için tramvayın hizmete girmesi ve kent içinde ulaşım hattı için yer açma çabaları da son yılların İzmit değişiklikleri içinde yer almaktadır.



Şekil 8, 9. İzmit Tramway Güzergahları (buyukkocaeli.com.tr)

6.1. Konut Tipleri

İzmit'in zengin tarihi geçmişe sahip olduğu vurgulanmıştır. Osmanlı ve Geleneksel Türk evleri İzmit'in bir yanını oluşturmaktadır. Kaybedilenlerin yanında korunanlar ve yeniden işlevlendirilerek hayata dâhil edilen binaların sayısının artması isteği, sürdürülebilir yanı ile de önemlidir.

İzmit yapılaşması şehir içerisinde parsel inşaatı ve kentsel dönüşüm uygulamaları ile birlikte yık-yap uygulamaları ile devam etmektedir. Merkezin dışında yerleşimin çapı genişledikçe imar adaları inşaatının popüler uygulama olduğunu söylemek mümkündür. Aslında moda uygulama olan kapalı konut yerleşim uygulamaları / siteler İzmit'te de boy göstermektedirler.

İzmit'teki konut genel sınıflandırma yapısı 2000 yılı itibariyle şu şekilde sınıflandırılmaktaydı;

1. Eski kent dokusu
2. Günümüz kent dokusu
 - a. Apartmanlar
 - b. Toplu konutlar
 - c. Evler
 - d. Gecekondular (Aslan 2000:166)

Küreselleşme ile birlikte teknolojik gelişme ve ilerlemeler, kalite anlayış ve uygulamaları ve rekabetçi pazar koşulları konut sektöründe de kendisini göstermektedir. Bugün konut arzında, talebe bağlı olarak farklı ve yeni plan tipleri ve yerleşim tasarımlarından bahsetmek söz konusudur.

Genel sınıflandırma bugün biraz daha çeşitlenmiştir;

1. Eski kent dokusu: Geleneksel konutlar
2. Günümüz kent dokusu:
 - a. Apartmanlar
 - Tek apartmanlar
 - Rezidanslar
 - Apart konutlar

- b. Toplu konutlar:
- Kooperatifler: 1970 ve 1980'ler ağırlıklı
 - Lojmanlar: Fabrika ve kamu kurumlarına ait
 - Bankaların yaptığı konutlar: örneğin, Yahya kaptan Toplu konutları
 - Belediye şirketinin yaptığı konutlar: örneğin, İzmit kent, Yıldız konutları
 - Kapalı konut yerleşimleri: örneğin, Armada evleri, Zeray kent, Kavanium
- c. Evler:
- Müstakil evler
 - Villalar: ikiz evler, tek evler
 - Site içi müstakil villalar
- d. Gecekondu: İzmit'te oransal olarak fazla gecekondulaşma söz konusu değildir. Ancak bakımsız konutlar bulunmaktadır.

6.1.1. Eski Kent Dokusu

İzmit'te Türk Evi mimarlığı 1730-1754 yıllarını kapsayan I.Mahmut Döneminde gelişmeye başlamıştır. (Aslan 2000:167)

Geleneksel Osmanlı Evleri ve Türk Evleri, ortak tasarım ve inşa karakterlerine sahip olduklarından tipolojilerini oluşturmak mümkün olmuştur.

En önemli özellikleri, bugün yeni bir uygulama gibi yeniden hatırlatılan sürdürülebilir uygulamalardır. Başlıca özellikleri;

- Yöresel malzeme kullanımı
- Kültürel unsurların binaya ve çevreye yansımaları
- Yaşanmışlıkların, gerçek ihtiyaçların binada hayat bulması
- Topografya, coğrafya, iklim gibi fiziki çevre girdilerine tam uyum
- Doğa ile uyumlu boyutlandırma, uygun yükseklik, dengeli yapı alan
- Yeşille ve doğa ile uyumlu planlama
- Komşu binalara ve çevreye saygı
- Estetik, güzel çözümler
- İç bahçelerde yeşil
- Ergonomik ölçülendirme

Konut alanları ile iş alanları birbirinden ayrıdır. Sokaklar ve çıkmaz sokaklar, komşuluğun, kamusal-yarı kamusal-yarı özel ve özel alan geçişlerinin konforlu oluşunun, mahremiyet, saygı, paylaşım gibi toplumun kültürel ve sosyal davranış beklentilerinin karşılık buluşunun fiziki halidir.

Mahremiyet ve alan geçişlerine örnek olarak konut zemin kat girişleri verilebilir. Konutlarda zemin kat bina girişleri sokak üzerinden sağlandığından binada girilen yer ikincil mekânlar olmakta, konutun yaşam alanları birinci kattan başlamaktadır.

İzmit'te, Geleneksel Türk Evinde görülen pencere kafesleri ve panjurlara yer verilmemiştir. İstanbul evlerinde görülen Batı etkisinin yansımaları olarak, üst katlardaki şeffaflıktan kaçınılmadığı anlaşılmaktadır. (Aslan 2000:168) Genel planlama kriterleri ve uygulamalarına göre bu bir farklılık olarak belirtilebilir.



Şekil 10. İzmit Geleneksel Konut Örneği (Aslan 2000:171) Şekil 11. İzmit Geleneksel Konut Örneği (Aslan 2000:256)

İzmit evleri, ahşap iskelet sistem ve kerpiç dolgu olarak inşa edilmişlerdir. Zemin katlar, genel tipolojide yaygın uygulama olan taş yığma sistemdir. İzmit'in eğimli yapısı nedeniyle konutlar da eğime uygun yerleşmişler, hareketli sokak silüetleri ile birlikte kot ayarlaması nedeni ile basamaklı girişler düzenlenerek binalara girişleri sağlamışlardır.

Geleneksel Türk konutu üst katlarda sokağa açılmakta ve çıkma veya cumbalarla büyümektedir. Cumbaları taşıyan payanda veya eli böğründe denilen taşıyıcı elemanlar İzmit evlerinde de görülmektedir.



Şekil 12, 13. İzmit - Kapanca Sokak Rölöve Çalışması Dış ve Köşe Sofalı Plan Tipi (Rölöve ve Çizim: Aslan, S., Aslan 2000: 170)

Geleneksel konutların plan tipleri sofalı ve sofasız olmak üzere iki ana gruba ayrılmaktadırlar. Sofalı plan tipleri ise, dış, iç ve orta (karniyarık) sofalı olmak üzere biçimlenmektedirler. İzmit evlerinde sofalı plan tipleri genel plan tipolojisine uygun olarak kullanılmıştır. Aslında plan tiplerinin oluşumu doğaçlamadır, kültürel unsurların, yaşamın, ihtiyaçların ve isteklerin mekâna yansması ile kendiliğinden oluşmuş uygulamalardır, sofanın konumunu ise iklim verileri, arazinin yön, coğrafi ve topoğrafik durumu belirlemiştir.

Konut içerisinde genelde büyük aile yaşamının hâkim olduğu toplumda, her oda bir ev muamelesi görmektedir. Hane de denilmekte, mahremiyeti ve gün içinde farklı fonksiyonlara cevap verebilecek esnek tasarım ve tefrişi ile günümüz planlamasında ders alınacak kültürel özellikleri bünyesinde barındırmaktadır.

İnce yapı elemanlarında malzeme ve detay çözümleri ile boyutlandırma, konumlandırma hassasiyetleri başarılı sonuçlara ulaşmıştır.

Konutlarda sabit ve hareketli tefriş elemanları olarak sedir, tembel deliği, feslik gibi fonksiyona yönelik isimler alan nişler, ergonomik ölçüler sınırında elin uzandığı mesafede yatay hatta dolaşan raflar, gusülhane, yüklük dolabı gibi uygulamalar fonksiyonel çözümler olarak bugünkü tasarımlara yol gösterici olmalıdır.

Sedat Hakkı Eldem'in belirttiği gibi (1984 akt. Aslan 2000:171) İzmit'te 30-40 sene evvel mevcut olan büyük konak ve evlerin çoğu yıkılmıştır, 18.yy. ortalarından itibaren inşa edilen binalar, ikinci devir evleri olarak geçmektedir. Bugün ayakta kalan evler, genelde 19.yy. başlarında yapılmış evlerdir.

6.1.1.1. Geleneksel Konutta Kültürel Unsurlar

Geleneksel yapılaşma, kültürel unsurların ve ihtiyaçların çevrede vücut bulmuş halidir. Bu nedenle farklı zaman dilimlerinde varlıklarını sürdürmüşlerdir. Birey, aile, çevre ilişkisi ve korunması ile kültür ilişkileri ve kültürel unsurların gerçekleştirilmesi uygulama ve çözümleri çağdaş, uyumlu ve sürdürülebilir olmuştur. Her birinde gerçekleşen uygulamalar sonuçta medeni, yaşanılabilir mekânlar oluşturmuşlardır.

Çevre ile,

- Sürdürülebilir / Ekolojik
- Yöresel Uyumluluk
- Doğaya Uyumluluk
- Doğa ile binanın boyutları ilişkisi bağlamında Ergonomik Boyutlandırma
- Geri Dönüştürülebilir
- Kamusal-Yarı Kamusal-Yarı Özel- Özel Alan Geçişlerinde yumuşak geçişler
- Komşuluk çevresinde kültürel ve ekonomik ayrımın olmaması, din-dil vd. farklılığının olmadığı çevreler
- Sokak, çıkmaz sokak, meydan gibi kentsel alanların ihtiyaçlar doğrultusunda oluşması, fonksiyonlarını sağlaması

Konut ile,

- Yöresel malzeme: Ahşap, taş, kerpiç vd.
- Ekonomik maliyet
- Ergonomik Yapı ve tefriş elemanı ölçüleri



Şekil 14. Geleneksel Konutlarda Yararlı Kullanım Alanını Belirleyen Üst Sınır Hizası: Raf ve Dolap Üst Yüksekliği (Küçükerman,1991 akt.Aslan 2000:60)

- Doğa ile doğru ilişkiler; eğim, güneş, rüzgâr vd.
- İç bahçe; yeşil-sürdürülebilir uygulama
- Yörenin ihtiyaçlarına cevap veren tasarımlar; sofanın konumlanması, avlu vd.

- Uygun ve her ihtiyaca cevap verebilen, fonksiyonel odalar (Hane, ev adlarını da alırlar ve her bir oda bir ev gibidir. Yaşam, uyku, yıkanma gibi)
- İhtiyaca yönelik depolama alanları ve çeşitli fonksiyonlara göre isimlendirilen nişler
- İnce yapı gereçlerinde doğru çözümler
- Mahremiyet unsuruna verilen önem
- Sokak üzerinde komşu binanın pencere düzenine karşı gelmeyen pencere açılması
- Binaya giriş yapılan zemin katın depo, ambar gibi ikincil fonksiyonlar için kullanılması
- Birinci kattan itibaren yaşam alanlarının başlaması
- Sokağa üst katta açılan konutlar
- Uygun pencere boyutları, kapak vb. çözümlerle mahremiyetin, ısı yalıtımının, güneş korunumunun sağlanması çözümleri
- Komşulara duyulan saygı
- Gelir farklılığının hissedilmediği konutlar



Şekil 15. Geleneksel Konutların Ayırt edici Özellikleri (Fotoğraf: Aslan 2000:255, Değerlendirme Yazar Demirarslan,S.)

Aile ve birey ile,

- Kültürel süreklilik
- Değerleri yansıtma
- Mahremiyet sağlanması
- Kullanılabilir / erişilebilir ölçüler
- Aile içi saygı
- Misafir ağırlama

Yaşama ait tüm davranışların mekânsal karşılığının olması gibi çok belirgin, öne çıkan, ayırt edici, saygılı uygulamaların var olması hayranlık uyandırıcı özelliklerdir. Denenerek, biriktirerek, aktararak günümüze kadar gelen kültürel unsurların bugünün tasarımlarında karşılık bulabilmesi çok önemlidir.

Kültür nesilden nesile aktarılmaktadır. Toplumu bir arada tutan bağlardır, küreselleşme ile birlikte kültürel yozlaşma, kültürlenme, kültürleşme gibi farklı sonuçların olumlu yönleri ya da riskleri ile karşı karşıya kalan toplumların en önemli vazifesi değerlerine sahip çıkmaları olmalıdır.

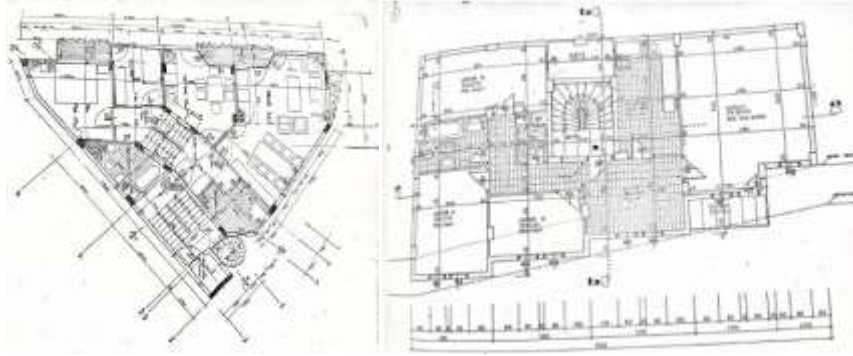
6.1.2. Günümüz Konutları

İzmit halkı, genelde maaşlı işlerde çalışan, düzenli geliri olan bir nüfustur, diğer kesim ise hizmet sektörü ve esnaflardır. Bu nedenle konut ve yaşam standartları ve beklentileri belirli bir düzeydedir. Kocaeli ili içerisinde, merkezde veya civarda olma durumuna göre yapılaşma düzeni değişmektedir. İmar planı kararları doğrultusunda apartman, müstakil konut gibi farklı sunumlarla inşaat sektörü canlı tutulmaya çalışılmaktadır.

a. Apartmanlar

İzmit'te en çok görülen konut türü apartman konutlardır. Sunum şekilleri değişmektedir ama imar planı düzeninin de etkisi ile apartman binalar yapılmaya devam etmektedir.

▪ Tek apartmanlar



Şekil 16, 17. İzmit Tek Apartman Planları (Aslan 2000: 258, 260)

- Rezidanslar
- Site içi / Kapalı konut düzeni
- Apart konutlar gibi farklı ihtiyaçlara cevap verebilecek şekilde yapılaşma devam etmektedir.

Tek apartmanların parsellerinin formal olmamasının bina planına da etki ettiği görülür. Kentsel arayüz bina cephelerinden oluşmaktadır ve gayri muntazam sokak silüetleri kenti oluşturmaktadırlar.

İzmit şehir içinde kentsel dönüşüm uygulamalarının da etkisi ile yıkılan binaların yerine yenileri yapılmaktadır. İmar düzeni genelde bitişik nizam ve çok katlı olarak uygulanmaktadır. Apartların kullanıcı profilinde üniversite öğrencileri, bekâr fabrika çalışanları ve beyaz yakalılar yer almaktadır.

Küreselleşme ile birlikte teknik, teknolojik gelişmeler de inşaat sektöründe hem farklı tasarımlar hem de farklı donanımlarla karşılık bulmaktadır. Günümüzde gerek dünyada gerekse Türkiye'de kullanıcı ihtiyaç ve beklentilerine cevap verebileceği ön görülen alternatif plan tipleri tasarımları uygulanmaktadır. İzmit' te de farklı mekan ve hizmet organizasyonlarına sahip rezidans konutlar yapılmaktadır. Planlı Alanlar İmar Yönetmeliğinin 4. Maddesi olan Tanımlar bölümünün “zzzz” bendi (2017) rezidansı şu ifadelerle tanımlanmaktadır;

“Yüksek nitelikli konut (rezidans): En az konut şartlarını sağlayan; resepsiyon, güvenlik ve günlük temizlik servisi mekânlarının bulunduğu, sağlık hizmetleri, kuru temizleme, çamaşırhane, taşıma, yemek ve alışveriş servisi hizmetleri ile spor salonu ve yüzme havuzu gibi hizmetlerinin verilebildiği birden fazla bağımsız bölümü ihtiva eden 19 uncu maddede belirtilen yerlerde yapılabilen konut binalarını ifade etmektedir.”

Rezidanslar, yönetmelikte yüksek nitelikli konut olarak belirtilmekte ve farklı özelliklere sahip olması gerektiği anlatılmaktadır. Uygulanan rezidanslara bakıldığında ise sadece daha lüks olduğu efekti verildiği ve bir pazarlanma taktiği olarak isimlerin kullanıldığı da görülmektedir.



Şekil 18,19,20. Rezidans Konutlar - İzmit (Yazar Demirarslan, S. Fotoğraf Arşivi 2019)

Bütün bu bina tipleri sürdürülebilir, çevreci, akıllı bina teknolojileri ile donatılmış gibi ilave özelliklerle satış rekabeti içerisinde pazarda yer almaktadırlar. İzmit konutlarında bir başka pazarlama taktiğinin ise isim olduğu söylenebilir, konak, akıllı ev, park evi gibi değişik ve bazen de yabancı kökenli kelimelerden oluşmuş isimlerle konut satılabilir çabaları sürdürülmektedir.

b. Toplu Konutlar

Öncelikle kooperatif konut üretim sistemi ve kurumsal ölçek için de çalışanlarına tahsis etmek üzere üretilen lojman konutlarına İzmit’ te de rastlamak mümkündür. Seka lojmanları, TCDD lojmanları, Askeriye Lojmanları örnek olarak verilebilir.



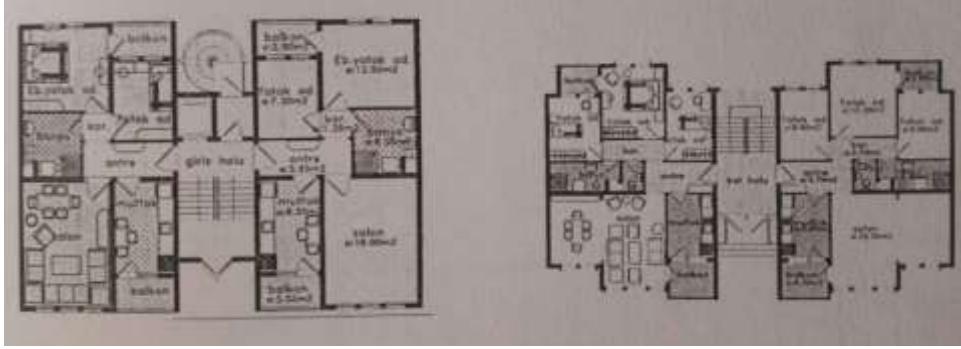
Şekil 21. Seka Personel Lojmanları - Apartman Tipi (Aslan 2000:178)

1990’ların başlarında Emlak Bankası tarafından İzmit’te Yahya kaptan toplu konut inşaatı başlatılmış, yaklaşık 5000 konut etaplar halinde bitirilerek banka kredili uzun vadeli ödeme imkânı sunularak satış gerçekleştirilmiştir. İzmit halkının toplu konutla tanışma alanı olduğu söylenilebilir. Yeşilin bulunduğu ve korunmaya mümkün olduğunca özen gösterildiği, binalar arasında yeterli mesafelerin olduğu, çeşitli parklar ve sosyal donatılarla uygun kamusal alanların bırakılmasına dikkat edildiği bir yerleşim ve yaşam alanıdır. Kamusal alandan özel alana geçişlerin kademeli ve uygun sayılabilecek bir düzenlemeye sahip olduğu belirtilebilir.



Şekil 22, 23. Yahya Kaptan Toplu Konutları (Yazar Demirarslan, S. Fotoğraf Arşivi 2019)

1990'ların ortalarından sonra konut kooperatif sistemi daha büyük ve organize bir hale dönüştürülmeye başlanmıştır, belediyelerin kurduğu inşaat kurumları aracılığı ile daha büyük ölçekte konutlar yapılması akımına, İzmit'te de Yuvam Akarca konutları ile adım atılmıştır.



Şekil 24, 25. İzmit Akarca Konutları A1-B1 Tipi Konutlar – Yuvam İzmit Tanıtım Broşürü (Aslan 2000:176)

- Kooperatifler: 1970 ve 1980'ler ağırlıklı
- Lojmanlar: Fabrika ve kamu kurumlarına ait
- Bankaların yaptığı konutlar: örneğin, Yahya kaptan Toplu konutları
- Belediye şirketinin yaptığı konutlar: örneğin, İzmit kent, Yıldız konutları
- Kapalı konut yerleşimleri: örneğin, Armada evleri, Zeray kent, Kavanium

İzmit'te son 10 yılda en çok görülen yapılaşma türü ada tasarımı olarak, güvenli, sosyal birimler bulunan, bazılarında havuzun da yer aldığı konut projeleridir. Etrafı jiletli telle dahi çevrilen örneklerin kentte girilmez iç alanlar oluşturması, halkın kamusal alan olarak kullanabileceği yerleri yarı özel alan dönüştürerek girilmez hale çeviren projelerdir. Duvarların etrafındaki kendi kentlisine güvenmez bir tavır sergileyen site konutları geleneksel dokunun aksine bir tutum sergilemektedirler.

İnsanlar, mutluluğu, sağlığı, huzuru, statüyü, konforu, gösterişi, modayı sunan projelerin etkisinde kalarak yüksek oranda satış fiyatı olan konut projelerine talep göstermektedirler. Aradıklarını bulamadıkları zaman da satışa çıkarmaktadırlar. İzmit için, durmadan üretilen bir konut satış piyasasının olduğu görülmektedir.

c. Evler

- Müstakil evler
- Tekil Villalar
- Site içi müstakil villalar, ikiz blok veya sıra evler



Şekil 26,27. İzmit Site İçi / Kapalı Konut Yerleşimi İçerisinde Müstakil ve İkiz Blok Villa Konut Örnekleri (Yazar Demirarslan, S. Fotoğraf Arşivi 2019)



Şekil 28,29,30. İzmit Site İçi / Kapalı Konut Yerleşimi İçerisinde Sıra Ev Örnekleri (Yazar Demirarslan, S. Fotoğraf Arşivi 2019)

İzmit şehir merkezi/çarşı alanı içerisinde apartman konut yapılaşması ve bitişik nizam yapı düzeni ile bir kent dokusu var olduğundan, yeni yapılaşma alanları civar mahallelerde yer aramaya başlamıştır. Buralarda genelde güvenli site içerisinde tek, ikiz ya da sıra tipi müstakil konutlar yapılmaktadır. Aynı doku içerisinde yine güvenli site içerisinde az katlı apartman tipi konutlar da yer almaktadırlar.



Şekil 31,32,33. İzmit Site-Kapalı Konut yerleşimleri(Yazar Demirarslan, S. Fotoğraf Arşivi 2019)

Yahya kaptan mahallesinde bulunan imara açık parsel ve adalarda yine kapalı konut düzeninde ama müstakil/dubleks veya tekil, ikiz ya da sıra blok düzeninde konutlar inşa edilmiştir.

d. Gecekondu:

Gecekondu Kanunu (1966) terimi madde 2’de şu cümlelerle açıklamaktadır; “Bu kanunda sözü geçen (Gecekondu) deyimi ile imar ve yapı işlerini düzenleyen mevzuata ve genel hükümlere bağlı kalınmaksızın, kendisine ait olmayan arazi veya arsalar üzerinde, sahibinin rızası alınmadan yapılan izinsiz yapılar kastedilmektedir.”

İzmit merkez ilçe için, gecekondulaşmadan bu manada söz edilemez ancak bakımsız, yapı nizamına uygun olmadan yapılmış konutlar bulunmaktadır.

7. DEĞERLENDİRME ve SONUÇ

Konut, insanların kendilerini güvende, huzurlu, mutlu hissedecekleri, kültürlerini gerçekleştirebilecekleri, sağlıklı yaşanılacak ve gerekli işlevlerin yerine getirilmesi imkânının bulunabileceği, özel ve ait hissedilmesi gereken mekânlardır.

Budunbilim terimleri sözlüğünde konut “Kum çukurlarından mağaralara, kaya oyuklarından ağaç kabuklarına, siperliklerden değişik biçimdeki kulübelere, çadırlardan ağaç ve taştan yapılmış evlere kadar genişleyen; insanın yatıp kalktığı, kötü havalardan, yırtıcı hayvanlardan, baskınlardan korunduğu, işinin dışında barındığı yer” olarak tanımlanmaktadır. (tdk.gov.tr)

Bina fonksiyonları arasında konut ayrı bir yerdedir. Farklı işlevlere sahip olabilir; yaşlı kullanıcının evi, öğrenci evi, home-office gibi kullanılacak konut planlamaları farklı ihtiyaç programına ve fonksiyon şemasına sahip olmalıdırlar. İhtiyaçları bireysel beklentiler, istekler de etkilemektedir. Yörelere göre alışkın olunan yemeklerin pişirilmesi, misafir ağırlama alışkanlıkları, komşuluk ilişkileri, akraba bağları gibi kültürel yaşam değerleri, geleneksel konut planlamalarındaki başarılı uygulamalar kadar günümüzde de karşılık bulmalıdır.



Şekil 34. İzmit Yahyakaptan Mahallesi: Gözlabildiğine Konut (Yazar Demirarslan, S. Fotoğraf Arşivi 2019)

Konut inşaatı ve satışı Türkiye’de çok fazladır. Geleneksel konut planlanmasında incelendiği ve bilindiği üzere, evlenecek çocuklara ayrılan odalar (Hane/Ev) günümüz evlerinde bulunmamaktadır. Evler, eskiden olduğu gibi büyük ailenin ihtiyaçlarına cevap verebilecek düzeyde değildir. Küçük aile, bekâr kullanıcı (öğrenci, çalışan) gibi konut kullanıcı profillerinin artışı yanında büyük aile için ev inşa oranı ihtiyaç ve beklentilere bağlı olarak hayli azalmıştır. Geleneksel yaşamda kültürel bir davranış biçimi olarak sürdürülen evli çocukları ile birlikte yaşama biçimi, günümüzde değişiklik göstermiştir. Ancak, ebeveynler yine de evlatlarına kıyamamakta ve maddi durumları iyi olanlar mutlaka çocukları için bir konut hazırlamak istemektedirler. Eğer kendilerine ait evleri varsa üzerine kat çıkmak ya da yeni bir ev almak imkân dâhilinde rastlanılan bir davranış biçimidir. Ayrıca, başka yerleşim yerlerinde iş, eğitim, sağlık gibi farklı nedenlerle yaşamak durumunda olan bir nüfus hareketliliği de söz konusudur. Bu nedenle Türkiye’de inşaatı ve sirkülasyonu çok olan bina türünün konut olduğu söylenebilir.

Yapılan istatistikî çalışmalar ile Türkiye’nin inşaat ve konut sektörü araştırılmakta, dünya ülkeleri ile kıyaslama, arz-talep durumu, ödeme biçimleri ve olasılıkları gibi pek çok konu irdelenmektedir. Böylece, dün-bugün kıyaslaması yapılabilmektedir. Gelecekle ilgili doğru kararların alınıp uygulanabilmesi, değerlendirme, hazırlık ve yeni imkânlar oluşturulmasının sağlanabilmesi için bu çalışmalar önem taşımaktadırlar.

Sektörel Bakış, yayınında istatistikî çalışmalara yer vermiştir ve “2017 yılının ilk 9 aylık döneminde, daire bazlı yapı ruhsatı sayısı 1,1 milyonu geçti. Ruhsat sonrasında tamamlanarak yapı izni alınan daire sayısı ise, 568 bin seviyesinde gerçekleşti.” (2018:12) değerlendirmelerini yapmıştır. Buradan ciddi sayılarda konut üretim ve arzının yapıldığı görülür.

Kocaeli ili İzmit için de durum farklı değildir. Değişik konsept projeler tasarlanmakta ve inşa edilmektedir. Bütün amaç farklı yaşamlar, farklı hayaller sunabilme yarışı kısaca rekabettir. İnşaat firmaları da yeni, cezp edici, farklı, özel projelerle kazanç elde etme çabasındadırlar.

Kapalı konut yerleşimlerinde mahremiyet ve güvenlik ihtiyacı ile yüksek duvarlar ve hatta dikenli/jiletli tellerle çevrilen arazide yer alan konutlarda, çevre ile denge sağlanmadığı durumlarda samimi olmayan konut projelerinin ortaya çıktığı görülür. Bu tip projelerde genel

olarak Geleneksel Türk yerleşimlerinin medeni çözümünü ve zarafetini bulabilmek mümkün değildir. Kente duvarlardan oluşan sert çizgilerle bir sınırlama getiren bu plan çözümleri kentlilerin giremeyeceği, içinden geçemediği büyük arazi parçalarını kentten koparmaktadırlar.

Hızla gerçekleştirilen konut projelerinde yenilik, konfor, lüks, gösteriş, akıllı uygulamalar, sosyal mekânlarla donatılmış çevreler gibi moda uygulamalara yer verilirken, gözden kaçırılmaması gereken en önemli unsur, kullanıcının bilinmesinin önemi ve gerekliliğidir. Kültürel değerlerin korunması, yaşatılması ve tatmini konut kullanıcısı için en önemli konudur ve ihtiyaç programı ile işlev şemasını oluşturan temel unsurlardır. İzmit geleneksel konut yerleşiminde, kamusal alandan özel alana geçişin kontrollü, mahremiyete önem veren, özele saygılı bir şekilde kademeli sağlandığı görülür (Şekil 35). Konut planı oluşumu da bu geçişi sağlamak, özel yaşamın gizliliğine önem vermek üzere kurgulanmıştır. Konutlarda zemin kat girişle birlikte depo, ambar gibi ikincil fonksiyonlu ihtiyaçların giderilmesi için ayrılmıştır. Böylece, sokak kapısı açıldığında dışarıdan evin mahrem alanları olan yaşam mekânları görünmemektedir. Yaşam birinci katta başlamaktadır. Sokağa açılan pencereler, karşı komşuların pencerelerine doğrudan bakmayacak şekilde düzenlenmekte ve sadece kendi mahremiyetleri değil komşu mahremiyetine de saygı gösterilmektedir.



Şekil 35. İzmit Geleneksel Yerleşimlerinin Genel Özellikleri (Aslan 2000:255, Değerlendirme Yazar Demirarslan,S.)

Günümüz müstakil konut yerleşimlerine örnek olarak Şekil 36'da değerlendirilen iki katlı sıra ev site yerleşimi örneğinde ise, doğrudan konut içerisine açılan giriş kapısının, kamusal alan ile özel alan bağlantısının mahremiyeti sağlayamayacak şekilde düzenlendiği görülmektedir. Bahçenin geleneksel konutlarda olduğu gibi duvar arkasında olmaması nedeniyle özel alan olmadığı, yarı kamusal-yarı özel alan gibi hissedileceği açıktır. Kültürel beklentileri karşılamayan bu uygulamaların kullanıcılarda rahatsızlık oluşturduğu, bu nedenle giriş saçaklarının altını bir doğrama sistemi ile kapatarak yarı özel alan oluşturdukları tespit edilmektedir.



Şekil 36. İzmit - Günümüz Konutlarında Alan Geçişleri (Fotoğraf ve Değerlendirme Yazar Demirarslan,S.)

Günümüz konut tasarım ve uygulamalarının isabetli olmayanlarında sadece faydasızlık değil, zarar verme riski de söz konusu olabilmekte, bazı çevresel ve kültürel değerler tüketilebilmektedirler.

Tüketilenlerin başlıcaları;

- Aidiyet duygusu
- Kültür
- Kültürel bağlar
- Doğa
- Enerji
- Anılar
- Malzeme
- İş gücü
- Yeşil alanlardır.(Demirarslan 2018 : 161,162)

Tasarımda kullanıcının bilinmesi, kültür-yaşam biçimi, eğitim, çevre özellikleri, o ülkeye ait yasal yaptırımlar, imar plan kararları gibi pek çok girdinin değerlendirilmesi sürecinin sonucunda ortaya çıkan tasarım ve planlama, konutlarda özel ve yaşanılabilir olma kriterlerini sağlayabilecektir. Küreselleşme ile birlikte dünya üzerindeki tasarım, inşaat teknolojileri ve yeni uygulamaları görme, tanıma ve uygulama imkânına sahip olma her ülke için mümkündür. Ancak, nelerin uygulanabileceği kararı başarıyı getirecektir.

KAYNAKLAR

- Aslan,S., (2000) Günümüz Konut Tasarımı İçin; Kullanıcı-Tasarımcı Etkileşiminde Kültür Etkeninin İzmit Örneğinde İrdelenmesi ve Bir Yöntem Önerisi, Doktora Tezi, Mimarlık Ana Bilim Dalı, Mimari Tasarım Programı Yıldız Teknik Üniversitesi Fen Bilimleri Enstitüsü, İstanbul
- Çam, Y., (1993)Milli Mücadelede İzmit Sancağı, İzmit Rotary Kulübü Yayınları, İzmit (Akt. Aslan,S., 2000)
- Demirarslan, S.(2018) Kapalı Konut Yerleşimlerinin Kent Oluşumuna Etkisi ve Kültürel Değişim Unsurları: İzmit Örneği İSUEP 2018 Uluslararası Kentleşme Ve Çevre Sorunları Sempozyumu Tam Metin Bildiri Kitabı Cilt 3 Sf.159-166
- Eldem, S.H. (1984)Türk Evi – Osmanlı Dönemi , Türkiye Anıt Ve Çevre Turizm Değerlerini Koruma Vakfı Yayınları, İstanbul (Akt. Aslan,S., 2000)
- Eroğlu,V. (1995) “Çevre Ve Kentleşme-Çevre İle Uyumlu Şehirleşme” Yeni Türkiye Dergisi, Çevre Özel Sayısı 5:534-536(Akt. Aslan,S., 2000)
- Gecekondu Kanunu (1966) Kanun Numarası : 775 Kabul Tarihi : 20/7/1966 Yayımlandığı R. Gazete : Tarih : 30/7/1966 Sayı : 12362 Yayımlandığı Düstur : Tertip : 5 Cilt : 5 Sayfa : 2626
- Güvenç, B.(1995),Türk Kimliği Kültür Tarihinin Kaynakları, 3.Basım, Remzi Kitabevi, İstanbul
- Heidegger, M., (1996) “Kentın Felsefesi”, Cogito Yaz Sayı 8, S.67-70 (Akt. Demirarslan,S., 2018)
- Keleş, R.(1996) Kentleşme Politikası, İmge Kitabevi, Ankara (Akt. Aslan, S. 2000)
- Küçükerman,Ö., (1991) Kendi Mekanının Arayışı İçinde Türk Evi, Türkiye Turing ve Otomobil Kurumu Yayını, İstanbul (Akt. Aslan,S., 2000)
- Planlı Alanlar İmar Yönetmeliği, Resmi Gazete Tarihi: 03.07.2017 Resmi Gazete Sayısı:30113
- Sektörel Bakış (2018) KPMG İnşaat Sektörel Bakış, KPMG Türkiye Kurumsal İletişim ve Pazarlama Bölümü tr-fmmarkets@kpmg.com
- Şiriner Önver, M., (2016) Konut ve Konut Politikası, Ijopec Yayınları, No:18 ISBN: 978 – 0 – 99321 18-9-8- İstanbul
- TÜİK Kocaeli Bölge Müdürlüğü (2011), İstatistiklerle Kocaeli 2010, ISBN: 978–605–87691–0–6, Haziran 2011
- Walter, C.(2014) İlk Sanatçılar , Fotoğraflar : Alvarez,S., http://www.nationalgeographic.com.tr/makale/ocak_2015/ilk-sanatcilar/2362
- Yurt Ansiklopedisi (1981) Türkiye İl İl – Dünü Bugünü Yarını, Anadolu Yayıncılık : 7 (Akt. Aslan,S., 2000)
- http://www.bugday.org/portal/haber_detay.php?hid=184 (4 Mayıs 2004)
- <http://www.buyukkocaeli.com.tr/%C4%B0zmit-tramvay-haberleri.htm> (20 Mayıs 2017)
- <http://www.catalhoyuk.com/tr/sit/mimari>

Konut Tasarım, Planlama ve Sunum Biçimlerinde Kültür Etkeninin İzmit Örneğinde İrdelenmesi

<https://www.cagdaskocaeli.com.tr/mobil/index.php?hedef=haber&id=55067> (17 Nisan 2015)

<http://www.kocaeli.bel.tr/tr/main/news/haberler/3/d-100deki-yeni-duraklar-hizmete-girdi/32026>

<http://m.astakoshaber.com/haber/guncel/kocaelinin-en-fazla-goc-alip-verdigi-il-belli-oldu/10090.html>, 9 Mart 2018

<https://www.simplypsychology.org/maslow.html>

<http://www.tamsanat.net/yayinlar/sozluk.php?sozcuk=35>

http://www.tdk.gov.tr/index.php?option=com_bilimsanat&arama=kelime&guid=TDK.GTS.5c44e469148a57.32159401

http://www.tdk.gov.tr/index.php?option=com_gts&kelime=K%C3%9CLT%C3%9CR