

Sosyal Bilimler Dergisi / The Journal of Social Science

Yıl: 5, Sayı: 30, Kasım 2018, s. 530-564

Feyza Alya TURAN

fyzalya@gmail.com

Nurgül YAVUZER

6. SINIF ÖĞRENCİLERİNDE BAĞLANMA STİLLERİ VE ALGILANAN ANNE BABA TUTUMLARI

Özet

Bu çalışmanın temel amacı bebeklik dönemindeki anne baba ya da bize bakım veren kişiler ile olan ilk ilişkilerimiz sonucu oluşturduğumuz bağlanma ve ilişkilerimizin niteliğine göre geliştirdiğimiz bağlanma stillerinin önemine dikkat çekerek genel olarak ergenlik döneminin başlangıcı sayılabilecek dönemdeki 6. sınıf öğrencilerinin bağlanma stillerinin algılanan anne baba tutumları ve bazı demografik özellikleri ile ilişkisin incelenmesidir. Araştırma İstanbul ili, Esenler ilçesindeki 2016 – 2017 eğitim öğretim yılında evreni temsil eden Atışalanı Ortaokulu, Örfi Çetinkaya Ortaokulu ve Yunus Emre Ortaokulu'ndaki 133 erkek ve 164 kadın olmak üzere toplam 297 ortaokul 6.sınıf öğrencisinden elde edilen bulgular ile yürütülmüştür. Araştırmada verilerin değerlendirilmesinde tamamlayıcı istatistiksel yöntemler olarak sayı, yüzde, ortalama, standart sapma kullanılıp; t testi, anova, scheffe testi, pearson korelasyon ve regresyon analizi uygulanarak bulgular elde edilmiştir. Algılanan anne baba tutumlarının güvenli ve kayıtsız bağlanmayı etkilemediği sonucu çıkmıştır. Araştırmaya katılan öğrencilerin algılarına göre anne baba tutumları puan ortalamasıyla bağlanma stilleri arasında istatistiksel olarak anlamlı bir fark bulunmamıştır. Algılanan anne baba tutumları ile bazı demografik değişkenler arasındaki ilişkiler ve bağlanma stilleri ile bazı demografik değişkenler arasındaki ilişkiler incelenmiştir.

Anahtar Kelimeler: Algılanan anne baba tutumu, bağlanma stilleri, ergenlik.

ATTACHMENT STYLES IN 6TH GRADE STUDENTS AND PERCEIVED PARENTAL ATTITUDES

Abstract

The main purpose of the study is to investigate the relationship between the perceived parental attitudes, some demographic characteristics and the attachment styles of the 6th grade students at the beginning of the adolescence period in general by drawing attention to the importance of the attachment styles we have developed according to the nature of our attachment and relationships as the result of our initial relationships with parents or caregivers during infancy. The population of the study consisted of a total of 297 students, 133 boys and 164 girls who were studying in the 6th grades of the Atışalanı Middle School, the Örfi Çetinkaya Middle School and the Yunus Emre Middle School in Esenler, Istanbul. These schools in participated in this study represents the universe of the study. For the analyze of the data, 'Parental Attitudes Scale' to interpret parental attitudes, 'Personal Information Form' developed by researcher to gather personal information of the participants and 'Relationship Scales Questionnaire – RSQ' used as data collection tool. In data analysis, numbers, percentages, average were used as complementary statistical methods and findings were obtained by applying t test, anova, scheffe test, pearson correlation and regression analysis. The conclusion is that the perceived parental attitudes do not affect secure and informal bonding. According to the perceptions of the students participating in the study, there was no statistically significant difference between the average scores of the parents' attitudes and attachment styles. The relationships between perceived parental attitudes and some demographic variables, as well as relationships between some demographic variables and attachment styles was investigated.

Keywords: Perceived parental attitudes, attachment styles, adolescence.

GİRİŞ

İnsanların doğdukları andan itibaren anne baba ile olan ilişkileri, hayatları boyunca karşılaşacakları diğer insanlarla olan ilişkilerinin temelini oluşturur (Kuzgun ve Eldeleklioğlu, 2005). Bebekler yaşayabilmek için diğer insanların bakımına muhtaçtırlar ve kendilerine bakım veren kişiye muhtaçtırlar. Bebekler 0-2 yaş döneminde fiziksel, ruhsal ve duygusal olarak çok hızlı gelişirler. Fakat bu dönemde henüz kendi ihtiyaçlarını karşılayamadıkları için bakıma muhtaçtırlar ve kendilerine bakım veren kişi ile duygusal bağ kurmak zorundadır(Dönmezler, 1999).

Bowlby (1969,1980)'nin geliştirmiş olduğu bağlanma kuramı, bebek ile bebeğe birincil bakım veren kişi arasındaki ilişkiye dayanmaktadır. Anne babalarıyla bebekler arasında yaşanan ilk ilişkiler, yaşam boyu karşılaşacakları diğer insanlarla kuracakları ilişkilerin de temelini oluşturmaktadır (Bolwlby,1977.Akt. Bolattekin, 2014).

Sorularının cevabını etolojide arayan Bowlby'nin dikkatini etologların incelediği iz bırakma davranışı çekmiştir ve bu iz bırakma davranışını Bowlby, psikoloji literatürüne taşımıştır. Kopyalama, yavruların sosyal tepki vereceği nesneyi öğrenme sürecidir. İlk başta birçok nesneyi takip etmeye çalışırlar fakat kopyalama süreci sonunda yavrular tek bir nesneye yani

annelerine bağlanırlar. Korku duymaları yeni bağlanımlar kurmasını önlemektedir. İnsanlarda da benzer süreç işlemektedir. Bebekler hayatlarının ilk haftalarında aktif olarak hareketleriyle nesnelere takip edemezler ama insanlara karşı gülümseme, cıvıldaama, ses çıkarma, ağlama, sarılma gibi tepkiler verirler. Bebekler ilk başlarda tepkilerini herkese verirler ama altı aylık olduktan sonra tepkilerini daha tanıdık insanlara verirler. Özellikle annesine ya da bakım veren kişiye bağlanırlar. Daha sonraki dönemlerde insanlar arasında ayırım yapmaya başladıkları için yabancı insanlardan korkarlar. Hayvanlarda olduğu gibi yabancılardan korkmaları yeni bağlanma kurmalarını sınırlar. Bebekler bağlandıkları kişinin nerede olduğunu izlerler ve onun ayrılabilmesine dair bir işaretle ya da onunla olan yakınlığını korumak için onu takip eder. (Sümer, N. & Güngör, D. 1999b).

Bağlanma terimi, bebekler ile anne baba ya da bakım veren arasında duygusal olarak olumlu ve karşılıklı olarak birbirlerine yardım edici bir ilişkinin kurulmasıdır. Bu ilişki bebek ile ana babaları veya bakıcı arasındaki ilk etkileşimlerdir. Bu ilk etkileşimler, bebeğin kişiliğinin gelişiminde etkilidir. İlişki uygun bir şekilde işlediğinde, bebekler ihtiyaçları hakkında yetişkinlere ipucu verirler, yetişkinler de bebeklerden gelen ipuçlarını anlayıp bebeğin ihtiyacını giderirler. İhtiyacı yeterli bir şekilde ve zamanında karşılanan bebekler yetişkinlere güven duymaya başlarlar ve yetişkinler de anne baba olarak çocuk bakma konusundaki yeteneklerine güvenip bebeklerine karşı daha sevecen duygular geliştirirler (Gander ve Gardiner, 2010).

Anne baba – bebek ilişkisi, bebeğin güven ya da güvensizlik duymasını büyük ölçüde etkiler (Yavuzer, 2014). Çocuğunun hayatının ilk yılında güven duygusunu geliştirmesi ve bu dönemi başarılı ya da başarısız olarak atlatması anne babanın davranış ve tutumlarına bağlıdır. (Gander ve Gardiner, 2010). Güven dolu bağlılığın ön koşulu, dikkatli, ilgili ve duyarlı bir bakımdır. Buna karşılık, istismar eden, ihmalkar veya tutarsız, değişken bir ilgi ise güvensiz bir bağlanmayla sonuçlanır (Yavuzer, Akt. Nas, 2006).

Çocukluğunda annesine bağlanmada sorun yaşamış olan kişiler yetişkin olduklarında narsist kişilik bozukluğuna daha yatkın oluyorlar. Reddedici, otoriter ve baskıcı annelerin çocukları önce içlerindeki anne yoksunluğunu bastırmayı öğreniyorlar. Daha sonra da kendi iç dünyalarına derinleşmemeyi, fazla duygusal olmamayı, kimseye bağlanmamayı ve kimseye güvenmemeyi öğreniyorlar. Annesine güvenle bağlanamadıkları için de hayata da güvenle bağlanamıyorlar. Çocukluk yıllarında anne babası tarafından aşağılanmış olanlar narsisizme yatkın oluyorlar. En basitinden kardeşi ile kıyaslanan çocuk aşağılanmış oluyor. Anne babalar çocuklarını aşağılarken duyarsızlaştırıyorlar. Duyarsızlık ruhsal ölümdür. Aşağılanan çocuk; kendini güçlendirmeyi, kendini güçlendirdikçe başkalarını ezmeyi, ezdikçe de duyarsızlaşmayı öğreniyor. Çocukluk yıllarında anne babaları tarafından devamlı övülen çocuklar da potansiyel bir narsisttir (Güneş, 2014). Pedagoji bilimi, anne ve çocuk arasındaki bağı araştırırken annenin anne gibi olması için anne çocuk bağının gerçekleşmiş olmasının şart olduğunu kanıtladı. Anne çocuğu ile sağlıklı bir uyum sağlayamamışsa, anne çocuğuna tahammül gösteremeyen, çocuklarını disiplin altında tutmaya çalışarak kendini rahatlatan, stresli ve bunalımlı bir annedir (Güneş, 2012).

Güvenli bağlanmanın uzun vadeli, olumlu sonuçları olduğuna dair kanıtlar artmaktadır. Güvenli bağlanma ve erken toplumsal uyarım, bebeğin sosyal açıdan yeterli bir çocuk olması için yaşamsal önemdedir. Ericson'un kuramı, birinci yılın temel güven duygusunun gelişimi için, ikinci ve üçüncü yılın da özerklik duygusunun gelişimi açısından önemini vurgular (Gander ve Gardiner, 2010). Erikson; bağlılığı, anne baba ya da bakım veren kişi ile çocuk arasında güvene

dayanan bir ilişkinin kurulması olarak açıklar. Bowlby'ye göre bağlılık, çocukların çevrelerini araştırıp keşfedebilecekleri güvenli bir destek temeli oluşturarak korku duygusunu azaltmasıdır (Yavuzer, 2013).

Ana babaların benimsediği anne babalık tutumları, ergenlerin özerklik kazanmasında ve toplumsallaşmalarının desteklenmesinde, önemli bir etkiye sahiptir (Damarlı, 2006). Çocuğu büyütürken, çocuğa yöneltilen ve öğretilen davranışlar ile bunların sonucunda çocukta beklenen davranışların tümüne genel manada çocuk yetiştirme tutumu denilmektedir (Yılmaz, 2000). Anne babaların çocuklarını yetiştirirken ki tutumları, çocukların içe dönük, dışa dönük; bağımlı, özerk; uyumlu, uyumsuz olmalarında rol oynar.(Özgüven, 2001). Anne babaların çocuklarını büyütme tutumları, toplumlara kültürlere göre değiştiği gibi ailelere göre de değişmektedir (Kulaksızoğlu, 2009). Anne baba tutumları ile ilgili kaynaklar incelendiğinde birçok sınıflama yapılmıştır. Anne babanın çocuğa karşı tutumları birbirinden farklılık göstermektedir. Farklı anne baba tutumları beş ana başlıkta toplanarak incelenmiştir. Bunlar; demokratik tutum, otoriter tutum, izin verici tutum, tutarsız tutum ve koruyucu - istekçi tutum.

Yılmaz (1999)'a göre, Baumrind'in yaptığı çalışmalarda, anne babası otoriter olan çocukların mutsuz, ilişkilerinde kaygılı, güvensiz, yeterince kendini iyi ifade edemeyen, saldırganlık eğilimi yüksek olduğu görülmüştür. Neal ve Frick-Horbury (2001)'e göre, otoriter anne babaya sahip çocuklar endişeli, kızgın, saldırgan, düşük benlik saygısına sahip ve bağlanma stillerinde de kaçınılmalı bağlanma stillerini sergilemektedirler. Ebeveyni tarafından her davranışı eleştirilen, kısıtlanan ve reddedilen çocukların genellikle bu türden davranış biçimlerine sahip oldukları yapılan çalışmalarla da desteklenmektedir (Lai ve Salili, 1999.Akt.Yavuzer, 2014). İzin verici ebeveyni olan çocukların ise, olgun davranmadıkları, dürtülerini kontrol edemedikleri ve bağımlı oldukları görülmüştür. Neal ve Frick-Horbury (2001)'e göre, bu tip çocuklarda özgüven eksikliği ve girişimcilik konusunda yetersizlik bulunmaktadır. Gonzalez, Greenwood ve WenHsu (2001)'e göre, bu tür ailelerden gelen çocuklar yüksek motivasyona sahip olsalar bile üzüntüyle baş etme ve güçlükler karşısında direnme, mücadele etme kabiliyetleri düşük olmaktadır. *Demokratik* anne babaların çocukları ise, kendini daha iyi ifade edebildikleri, bağımsız davranabildikleri, arkadaşlarıyla iyi geçindikleri ve anne babalarıyla işbirliğine açık oldukları bulunmuştur. Okul başarıları yüksek, meraklı, keşfetmeye karşı ilgili ve kendi kendisini motive edebilen, motivasyon düzeyi yüksek çocuklar olabilmektedirler (Gonzalez, Greenwood ve WenHsu, 2001;Akt.Yavuzer, 2014). Bu çocukların uyum düzeyleri oldukça yüksek ve kendini gerçekleştirme eğilimleri akranlarına göre ileri düzeydedir (Cardinal ve D'Allura, 2001. Akt.Yavuzer, 2014).

Ergenlik, özerk olarak yaşama isteğinin arttığı, aile, arkadaş, yaşıt ve çevre ile ilişkilerde önemli dönüşümlerin olduğu çocukluk ile yetişkinlik arasındaki "ara dönem"e denir (Santrock, 2005, Akt. Kulaksızoğlu, 2009). Bir geçiş aşaması olan ergenlik dönemindeki ergeni, toplum çocuk olarak kabul etmediği gibi yetişkin olarak da kabul etmemektedir. Ergenlik dönemindeki bireylerde önemli derecede psikolojik ve fiziksel değişimler meydana gelir ve bu dönemde bütün hayat tarzlarını etkileyebilecek tutum ve davranışlar geliştirirler. (Altıntaş, 2016).

Anne babanın çocukluk ve ergenlik çağındaki çocuklarına olan tutum ve davranışlarıyla, çocukların geliştirecekleri kişilik arasında ilişki bulunmaktadır. Bedensel olarak cezalandırmanın çocuklarda olumsuz bir benlik geliştireceği söylenebilir (Kulaksızoğlu, 1985. Akt. Kulaksızoğlu, 2009). Bireylerin aile fertleriyle ilgileri, iletişimleri, diğer fertlere, nesnelere ve bütün hayata karşı benimsediği tutum, tavır ve hareketlerin esasını meydana getirmektedir.

Aile içindeki pozitif etki, iletişim, aile fertlerinin kendilerini değerli bulmaları, kendilerini aileye ait hissetmeleri, aralarında uyum ve desteğin oluşumunu sağlar (Güngör Aytaç, A. & Kaytez, N,2014). Ergen, hareketlerini ve tutumlarını örnek alabileceği, özdeşleşebileceği kişilere gereksinmektedir. Toplumsal ilerleme açısından modelin kişiliği toplumsal ilerleme yönünden önemlidir. Ergen için en etkili örnek ise ergenin kendi anne babasının kişiliğidir. Kız çocuk annesi ile erkek çocuk babası ile özdeşlik kurabilmelidir. Anne babanın uygun rol model olmasındaki engeller, ergenin gelişimini aksatabilir (Kulaksızoğlu, 2009).

Ailenin gelir düzeyi, anne babanın eğitim düzeyi, annenin çalışma durumu, anne babanın evlilik durumu, çocuğun doğum sırası ve çocuğun cinsiyeti anne baba tutumlarını etkileyen demografik değişkenlerdendir.

Araştırmanın amacı

Bu araştırmanın amacı 6. Sınıf öğrencilerinde bağlanma stilleri ile algılanan anne baba tutumları arasındaki ilişkinin demografik değişkenler ile incelenmesidir. Bu kapsamda bağlanma stilleri ve algılanan anne baba tutumları arasındaki ilişkiler belirlenerek, anne baba tutumlarının bağlanma stillerini yordayıp yordamadığı incelenerek, ele alınan bağımsız değişkenler bakımından oluşturulan gruplar arasında bağlanma düzeyleri ve algılanan anne baba tutumları bakımından farklılık olup olmadığı araştırılacaktır. Bu amaca uygun olarak aşağıdaki alt amaçlara yanıt aranacaktır.

1. Algılanan Anne Baba Tutumları İle Bağlanma Stilleri Arasında Anlamlı Bir İlişki Var mıdır?
2. Algılanan Anne Baba Tutumları Gelir Düzeyi Değişkenine Göre Farklılaşmakta mıdır?
3. Bağlanma Stilleri İle Anne Eğitim Düzeyi Arasında İlişki Var mıdır?
4. Algılanan Anne Baba Tutumları İle Anne Eğitim Düzeyi Arasında Anlamlı Bir İlişki Var mıdır?
5. Bağlanma Stilleri İle Baba Eğitim Düzeyi Arasında Anlamlı Bir İlişki Var mıdır?
6. Algılanan Anne Baba Tutumları İle Baba Eğitim Düzeyi Arasında Anlamlı Bir İlişki Var mıdır?
7. Bağlanma Stilleri Cinsiyet Değişkenine Göre Farklılaşmakta mıdır?
8. Algılanan Anne Baba Tutumları Cinsiyet Değişkenine Göre Farklılaşmakta mıdır?

Yöntem

Araştırmanın Modeli

Bu çalışmada 6. sınıf öğrencilerinde bağlanma stilleri ve algılanan anne baba tutumlarının bazı demografik değişkenler ile ilişkisi incelenmiştir. Araştırmada ilişkisel tarama modeli kullanılmıştır.

Evren ve Örneklem

Bu araştırmanın evrenini İstanbul İli Esenler İlçesi'nde bulunan ortaöğretim okullarında öğrenim gören 6. sınıf öğrencilerinden oluşmaktadır. 2016-2017 Esenler Milli Eğitim

Müdürlüğünden alınan verilere göre Esenler ilçesindeki resmi ortaokullarda okuyan 6. sınıf toplam öğrenci sayısı; 2783'ü erkek ve 2430' u kız olmak üzere 5213 ortaokul öğrencisi ve 939'u erkek ve 1004'ü kız olmak üzere 1943 imam hatip ortaokul öğrencisi olmak üzere 7156 öğrencidir.

Araştırmanın örnekleme, 2016-2017 eğitim öğretim yılında, Esenler ilçesinde evreni temsil eden Atışalanı Ortaokulu, Örfi Çetinkaya Ortaokulu ve Yunus Emre Ortaokulu'nda araştırma yapılmıştır. Örneklem olarak Atışalanı Ortaokulu 6.sınıf öğrenci sayısı; 184'ü erkek ve 141' i kız olmak üzere 325 öğrenci, Örfi Çetinkaya Ortaokulu 6.sınıf öğrenci sayısı; 302'si erkek ve 214'ü kız olmak üzere 516 öğrenci, Yunus Emre Ortaokulu 6.sınıf öğrenci sayısı; 233'ü erkek ve 186'sı kız olmak üzere 419 öğrenci olmak üzere toplam 1260 öğrenci öğrenim görmektedir.

Araştırma İstanbul ili, Esenler ilçesindeki 2016 – 2017 eğitim öğretim yılında evreni temsil eden Atışalanı Ortaokulu, Örfi Çetinkaya Ortaokulu ve Yunus Emre Ortaokulu'ndaki 133 erkek ve 164 kadın olmak üzere toplam 297 ortaokul 6.sınıf öğrencisinden elde edilen bulgular ile yürütülmüştür.

Veri Toplama Aracı

Bu çalışmada veri toplamak amacıyla, öğrencilerin bazı niteliklerini tespit edebilmek için Kişisel Bilgiler Formu araştırmacı tarafından hazırlanmıştır. Öğrencilerin bağlanma stillerini tespit etmek için Griffin ve Bartholomew (1994) tarafından geliştirilmiş olan İlişki Ölçekleri Anketi, ve öğrencilerin algıladıkları anne baba tutumlarını tespit edebilmek için Kuzgun ve Eldeleklioğlu tarafından geliştirilmiş olan Anne Baba Tutumları Ölçeği kullanılmıştır.

Kişisel bilgiler formu 8 sorudan oluşmaktadır. Form sırasıyla; öğrenci cinsiyeti, anne babanın evlilik durumu, anne eğitim düzeyi, baba eğitim düzeyi, anne ve babanın hayatta olma durumu, kaç kardeş olduğu, ailenin gelir düzeyi ve ailede kaçınıcı çocuğunuz sorularını içermektedir.

Araştırmaya katılan öğrencilerin bağlanma stillerini belirleyebilmek amacıyla kullanılan İlişki Ölçekleri Anketi (İÖA), Griffin ve Bartholomew (1994) tarafından geliştirilmiş olup, 30 maddeden oluşmaktadır. İlişki Ölçekleri Anketi (İÖA)'ni Türkçe' ye N. Sümer ve D. Güngör (1999) tarafından uyarlanmıştır. Ölçeğin Türkçe'ye çevrilmesinde çeviri – tekrar çeviri yöntemi kullanılmıştır (Sümer ve Güngör, 1999a). Ölçeğin İngilizce formu önce alandan dört uzman tarafından Türkçeye çevrilmiştir. Üzerinde uzlaşılan Türkçe form daha sonra başka bir uzman tarafından İngilizceye çevrilmiştir. Yapılan karşılaştırmalar sonucunda ölçek son halini almıştır.

Sümer ve Güngör'ün (1999a) Türk örnekleme üzerinde yaptığı geçerlik ve güvenilirlik çalışmasında İlişki Ölçekleri Anketinin psikometrik özellikleri incelenmiştir.

Katılımcılar, her bir maddenin kendilerini ve yakın ilişkilerdeki genel tutumlarını ne derece tanımladığını 7 basamaklı bir ölçek üzerinde işaretlemişlerdir (1 = beni hiç tanımlamıyor; 7 = tamamıyla beni tanımlıyor). Ölçekte toplam 17 madde kullanılmaktadır. Sümer ve Güngör'ün çalışmasına göre güvenli ve kayıtsız bağlanma stilleri beşer maddeyle ölçülürken, saplantılı ve korkulu bağlanma stilleri dörder madde ile ölçülmektedir. Ölçekteki 5 numaralı madde hem düze hem ters olarak kullanılmaktadır. Ölçekteki diğer ters maddeler 7,17 olarak belirlenmiştir. Güvenli bağlanma (3, 7, 8, 10, 17), korkulu bağlanma (1, 4, 9, 14), saplantılı bağlanma (5t, 6, 11,15), kayıtsız bağlanma (2, 5, 12, 13, 16) maddeleri ile ölçülmektedir. Dört bağlanma stilini yansıtan sürekli puanlar bu stilleri ölçmeyi hedefleyen maddelerin toplanmasından ve bu

toplamın her bir alt ölçekteki madde sayısına bölünmesinden elde edilmektedir. Böylece, alt ölçeklerden alınabilecek puanlar 1 ile 7 arasında değişmektedir. Bu yolla elde edilen sürekli puanlar katılımcıları bağlanma stilleri içerisinde gruplandırmak için de kullanılmaktadır. Gruplandırma sürecinde her bir katılımcı, en yüksek puana sahip olduğu bağlanma kategorisine atanmaktadır.

Araştırmaya katılan öğrencilerin algılanan anne baba tutumlarını belirleyebilmek amacıyla kullanılan Anne Baba Tutumları Ölçeği, Kuzgun (1972) ve Eldeleklioğlu tarafından geliştirilmiştir. Algılanan anne baba tutumlarını demokratik (15 madde), koruyucu/istekçi (15 madde) ve otoriter (10 madde) olmak üzere 40 maddeden oluşmaktadır. Ölçekteki sorulara öğrenciler cevap vermiştir. Öğrencilerden 5 basamaklı Likert ölçek tipine göre derecelendirme yapmaları istenmiştir. Her madde için ölçek cevapları 1'den 5'e kadar şu şekilde derecelendirilmiştir; Hiç uygun değil (1), Çok az uygun (2), Kısmen uygun (3), Oldukça uygun (4), Tamamen uygun (5). Öğrencilerden bu seçeneklerden birini işaretlenmesi istenmiştir. ABTÖ likert tipinde bir ölçektir ve her madde 1 ila 5 arasında puan almaktadır. Demokratik, koruyucu / istekçi ve otoriter tutumların her birinin puanları ayrı hesaplanmaktadır. Ölçeğin demokratik alt ölçeğine ilişkin iç tutarlılık kat sayısı: 0.89, kararlılık katsayısı: 0.92, koruyucu/istekçi alt özelliğine ilişkin iç tutarlılık katsayısı: 0.82, kararlılık katsayısı: 0.75, Otoriter alt ölçeğine ilişkin iç tutarlılık katsayısı: 0,78, kararlılık katsayısı: 0,79 olarak bulunmuştur (Kuzgun ve Eldeleklioğlu, 2005).

Verilerin İstatistiksel Analizi

Araştırmada elde edilen veriler SPSS (Statistical Package for Social Sciences) for Windows 22.0 programı kullanılarak analiz edilmiştir. Verilerin değerlendirilmesinde tanımlayıcı istatistiksel yöntemleri olarak sayı, yüzde, ortalama, standart sapma kullanılmıştır.

İki bağımsız grup arasında niceliksel sürekli verilerin karşılaştırılmasında t-testi, ikiden fazla bağımsız grup arasında niceliksel sürekli verilerin karşılaştırılmasında Tek yönlü (One way) Anova testi kullanılmıştır. Anova testi sonrasında farklılıkları belirlemek üzere tamamlayıcı post-hoc analizi olarak Scheffe testi kullanılmıştır.

Araştırmanın sürekli değişkenleri arasında pearson korelasyon ve regresyon analizi uygulanmıştır. Korelasyon analizi sürekli değişkenler arasında doğrusal ilişkinin kuvveti (derecesi) ve yönünün belirlemek üzere uygulanır. Araştırmanın sürekli değişkenleri arasında nedensellik ilişkisini belirlemek üzere; bağımsız değişkenler yardımıyla zor elde edilen bağımlı değişken değerini kestirmek için regresyon analizi uygulanır(http://www.istatistikanaliz.com/regresyon_analizi.asp).

Elde edilen bulgular %95 güven aralığında, %5 anlamlılık düzeyinde değerlendirilmiştir.

Bulgular ve Yorumlar

Bu bölümde, araştırma probleminin çözümü için, araştırmaya katılan öğrencilerin ölçekler vasıtasıyla toplanan verilerin analizi sonucunda elde edilen bulgular yer almaktadır. Elde edilen bulgulara göre açıklama ve yorumlar yapılmıştır.

Ergenlerin Tanımlayıcı Özelliklerine İlişkin Bulgular

Tablo 1: Öğrencilerin Tanımlayıcı Özelliklerinin Frekans Dağılımı

Tablolar	Gruplar	Frekans(n)	Yüzde (%)
Cinsiyet	Erkek	133	44,8
	Kadın	164	55,2
	Toplam	297	100,0
Ebeveyn Evlilik Durumu	Evliler	281	94,6
	Boşandılar	10	3,4
	Boşanmadılar Fakat Ayrı Yaşıyorlar	6	2,0
	Toplam	297	100,0
Anne Eğitim Düzeyi	Okur Yazar Değil	15	5,1
	Okur Yazar	21	7,1
	İlkokul Mezunu	116	39,1
	Ortaokul Mezunu	86	29,0
	Lise Mezunu	47	15,8
	üniversite Mezunu	12	4,0
	Toplam	297	100,0
Baba Eğitim Düzeyi	Okur Yazar Değil	6	2,0
	Okur Yazar	21	7,1
	İlkokul Mezunu	90	30,3
	Ortaokul Mezunu	93	31,3
	Lise Mezunu	67	22,6
	üniversite Mezunu	20	6,7
	Toplam	297	100,0
Anne Babanın Hayatta Olma Durumu	Anne Ve Baba Sağ	295	99,3
	Anne Ve Baba Vefat	1	0,3
	Sadece Anne Vefat	1	0,3
	Toplam	297	100,0
Kardeş Sayısı	Tek Çocuk	18	6,1
	2	133	44,8
	3	80	26,9
	4 Ve üzeri	66	22,2
	Toplam	297	100,0
Aile Gelir Düzeyi	Yetersiz	22	7,4

Orta Düzeyde	136	45,8	
İyi	139	46,8	
Toplam	297	100,0	
Kaçıncı Çocuk Olduğu	İlk Çocuk	139	46,8
İkinci Çocuk	90	30,3	
Üçüncü Çocuk	33	11,1	
Dördüncü Çocuk Ve Fazlası	35	11,8	
Toplam	297	100,0	
Bağlanma Stili	Güvenli Bağlanma	67	22,6
Korkulu Bağlanma	87	29,3	
Saplantılı Bağlanma	61	20,5	
Kayıtsız Bağlanma	82	27,6	
Toplam	297	100,0	

Öğrenciler cinsiyet değişkenine göre 133'ü (%44,8) erkek, 164'ü (%55,2) kadın olarak dağılmaktadır.

Öğrenciler ebeveyn evlilik durumu değişkenine göre 281'i (%94,6) evliler, 10'u (%3,4) boşandı, 6'sı (%2,0) boşanmadılar fakat ayrı yaşıyorlar olarak dağılmaktadır.

Öğrenciler anne eğitim düzeyi değişkenine göre 15'i (%5,1) okur yazar değil, 21'i (%7,1) okur yazar, 116'sı (%39,1) ilkokul mezunu, 86'sı (%29,0) ortaokul mezunu, 47'si (%15,8) lise mezunu, 12'si (%4,0) üniversite mezunu olarak dağılmaktadır.

Öğrenciler baba eğitim düzeyi değişkenine göre 6'sı (%2,0) okur yazar değil, 21'i (%7,1) okur yazar, 90'ı (%30,3) ilkokul mezunu, 93'ü (%31,3) ortaokul mezunu, 67'si (%22,6) lise mezunu, 20'si (%6,7) üniversite mezunu olarak dağılmaktadır.

Öğrenciler anne babanın hayatta olma durumu değişkenine göre 295'i (%99,3) anne ve baba sağ, 1'i (%0,3) anne ve baba vefat, 1'i (%0,3) sadece anne vefat olarak dağılmaktadır.

Öğrenciler kardeş sayısı değişkenine göre 18'i (%6,1) tek çocuk, 133'ü (%44,8) 2, 80'i (%26,9) 3, 66'sı (%22,2) 4 ve üzeri olarak dağılmaktadır.

Öğrenciler aile gelir düzeyi değişkenine göre 22'si (%7,4) yetersiz, 136'sı (%45,8) orta düzeyde, 139'u (%46,8) iyi olarak dağılmaktadır.

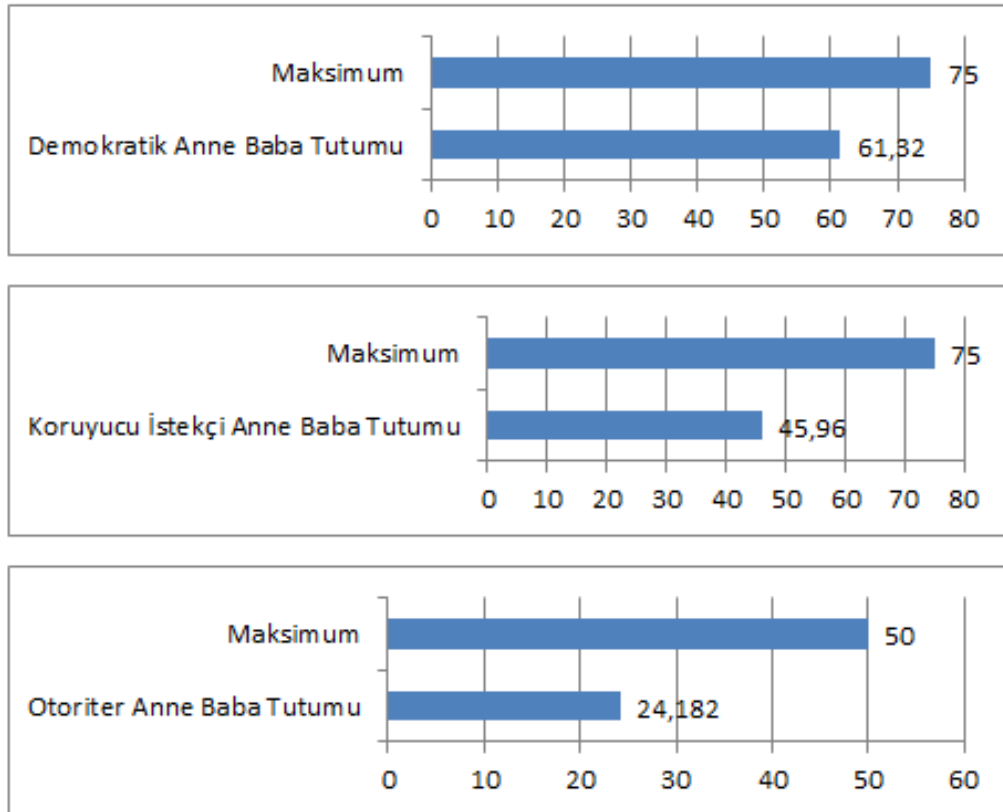
Öğrenciler kaçınıcı çocuk olduğu değişkenine göre 139'u (%46,8) İlk çocuk, 90'ı (%30,3) İkinci çocuk, 33'ü (%11,1) Üçüncü çocuk, 35'i (%11,8) Dördüncü çocuk ve fazlası olarak dağılmaktadır.

Algılanan Anne-Baba Tutumları İle İlgili Bulgular

Tablo 2: Anne Baba Tutum Puan Ortalaması

N	Ort	Ss	Gözlenen Min-Maks	Ölçek Min-Maks
Demokratik Anne Baba Tutumu	297	61,320	11,546	24-75
Koruyucu İstekçi Anne Baba Tutumu	297	45,960	10,396	19-75
Otoriter Anne Baba Tutumu	297	24,182	8,158	10-46

Araştırmaya katılan öğrencilerin algılarına göre “demokratik anne baba tutumu” düzeyi ($\bar{x}=11,546$); “koruyucu istekçi anne baba tutumu” düzeyi ($\bar{x}=45,960$, $ss=10,396$); “otoriter anne baba tutumu” düzeyi ($\bar{x}=24,182$, $ss=8,158$); olarak saptanmıştır.



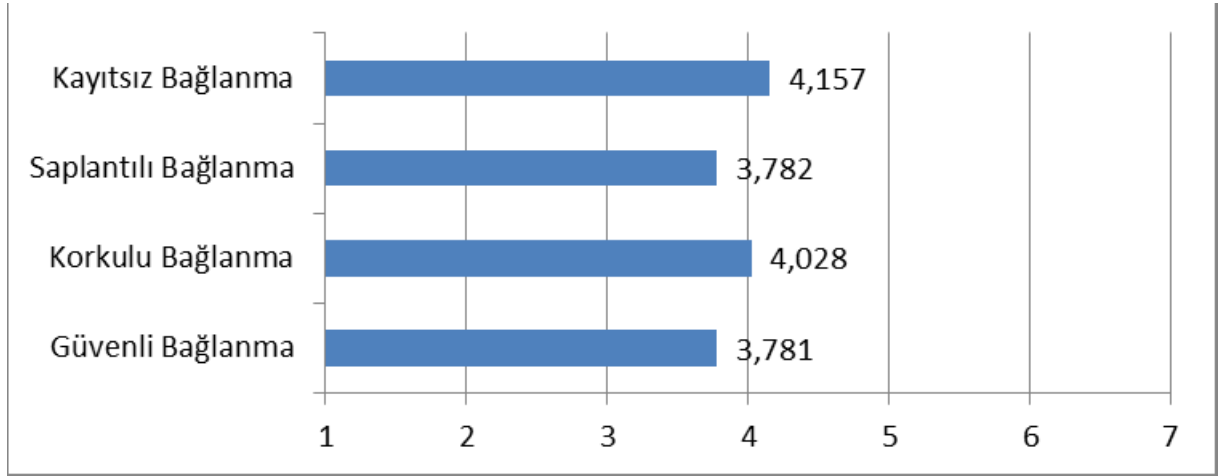
Şekil 1: Anne Baba Tutumlarına İlişkin Diyagramlar

Bağlanma Stilleri İle İlgili Bulgular

Tablo 3: Bağlanma Stilleri Puan Ortalaması

N	Ort	Ss	Gözlenen Min-Maks	Ölçek Min-Maks
Güvenli Bağlanma	297	3,781	1,140	1-7
Korkulu Bağlanma	297	4,028	1,322	1-7
Saplantılı Bağlanma	297	3,782	1,107	1-7
Kayıtsız Bağlanma	297	4,157	1,114	1-7

Araştırmaya katılan öğrencilerin “Güvenli Bağlanma” düzeyi (\bar{x} =3,781, ss=1,140); “Korkulu Bağlanma” düzeyi (\bar{x} =4,028, ss=1,322); “Saplantılı Bağlanma” düzeyi (\bar{x} =3,782; ss=1,107); “Kayıtsız Bağlanma” düzeyi (\bar{x} =4,157, ss=1,114); olarak saptanmıştır.

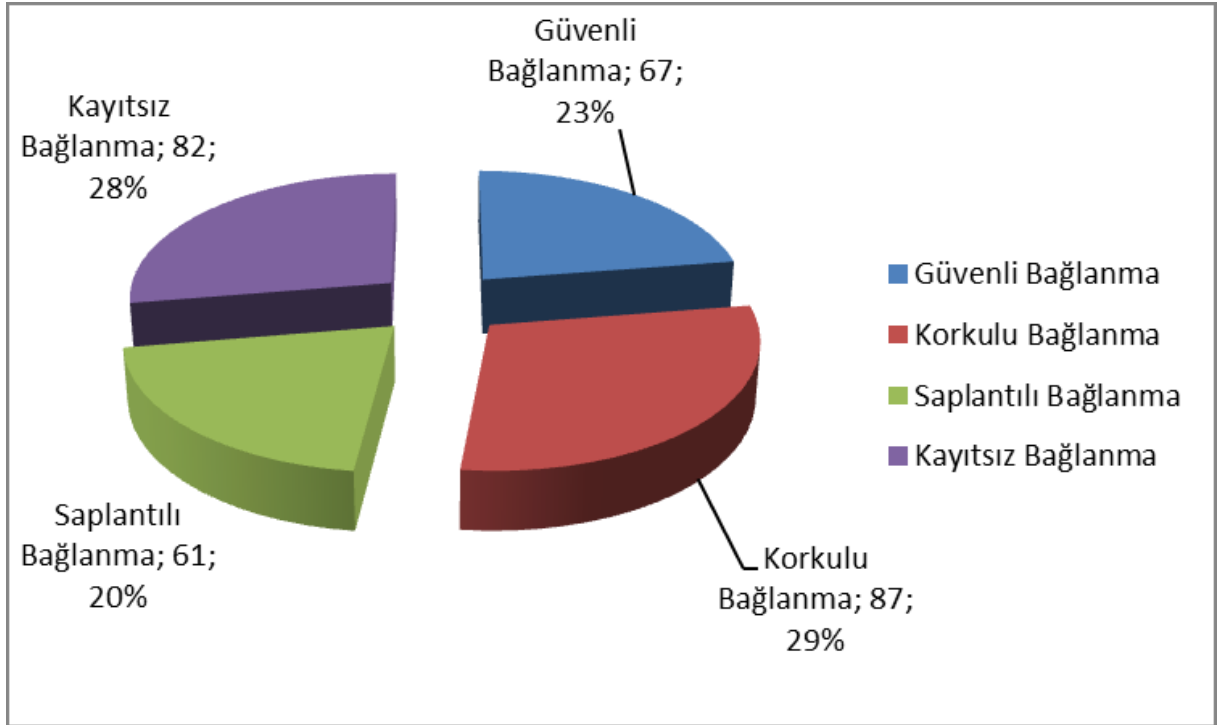


Şekil 2: Bağlanma Stillerine İlişkin Diyagram

Tablo 4: Bağlanma Stillerine İlişkin Frekans Dağılımı

Tablolar	Gruplar	Frekans(n)	Yüzde (%)
Başlanma Stili	Güvenli Başlanma	67	22,6
Korkulu Başlanma		87	29,3
Saplantılı Başlanma		61	20,5
Kayıtsız Başlanma		82	27,6
Toplam		297	100,0

Öğrenciler başlanma stili deęişkenine göre 67'si (%22,6) Güvenli Başlanma, 87'si (%29,3) Korkulu Başlanma, 61'i (%20,5) Saplantılı Başlanma, 82'si (%27,6) Kayıtsız Başlanma olarak dağılmaktadır.



Şekil 3: Bağlanma Stillerine İlişkin Dağılım

Algılanan Anne Baba Tutumları ve Bağlanma Stillerine İlişkin Bulgular

Tablo 1: Anne Baba Tutumu ve Bağlanma Stilleri Alt Boyutları Arasında Korelasyon İlişkisi

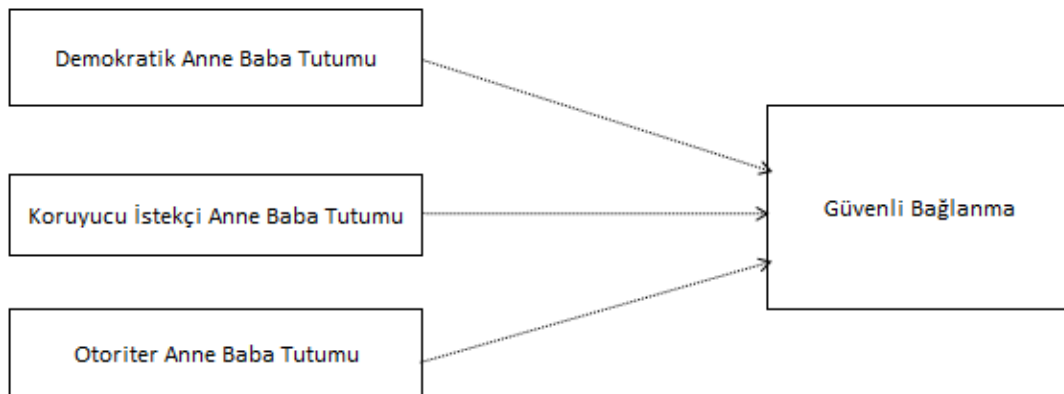
		Güvenli Bağlan ma	Korkulu Bağlan ma	Saplantı lı Bağlan ma	Kayıtsız Bağlan ma	Demokrat ik Anne Baba Tutumu	Koruyucu İstekçi Anne Baba Tutumu	Otoriter Anne Baba Tutum u
Güvenli Bağlanma	r	1,000						
	p	0,000						
	N	297,000						
Korkulu Bağlanma	r	-0,226**	1,000					
	p	0,000	0,000					
	N	297,000	297,000					
Saplantılı Bağlanma	r	0,075	0,066	1,000				
	p	0,196	0,257	0,000				
	N	297,000	297,000	297,000				
Kayıtsız Bağlanma	r	0,040	0,268**	-0,015	1,000			
	p	0,488	0,000	0,800	0,000			
	N	297,000	297,000	297,000	297,000			
Demokratik Anne Baba Tutumu	r	-0,091	0,131*	-0,078	0,007	1,000		
	p	0,116	0,024	0,183	0,901	0,000		
	N	297,000	297,000	297,000	297,000	297,000		
Koruyucu İstekçi Anne Baba Tutumu	r	-0,087	0,111	0,233**	0,044	-0,028	1,000	
	P	0,136	0,056	0,000	0,449	0,637	0,000	
	N	297,000	297,000	297,000	297,000	297,000	297,000	
Otoriter Anne Baba Tutumu	R	0,031	0,032	0,159**	0,030	-0,398**	0,570**	1,000
	P	0,600	0,578	0,006	0,602	0,000	0,000	0,000
	N	297,000	297,000	297,000	297,000	297,000	297,000	297,000

Korkulu Bağlanma ve Güvenli Bağlanma arasında çok zayıf, negatif yönde anlamlı ilişki bulunmaktadır($r=-0.226$; $p=0,000<0.05$). Kayıtsız Bağlanma ve Korkulu Bağlanma arasında zayıf, pozitif yönde anlamlı ilişki bulunmaktadır($r=0.268$; $p=0,000<0.05$). Demokratik Anne Baba Tutumu ve Korkulu Bağlanma arasında çok zayıf, pozitif yönde anlamlı ilişki bulunmaktadır($r=0.131$; $p=0,024<0.05$). Koruyucu İstekçi Anne Baba Tutumu ve Saplantılı Bağlanma arasında çok zayıf, pozitif yönde anlamlı ilişki bulunmaktadır($r=0.233$; $p=0,000<0.05$). Otoriter Anne Baba Tutumu ve Saplantılı Bağlanma arasında çok zayıf, pozitif yönde anlamlı ilişki bulunmaktadır($r=0.159$; $p=0,006<0.05$). Otoriter Anne Baba Tutumu ve demokratik anne baba tutumu arasında zayıf, negatif yönde anlamlı ilişki bulunmaktadır($r=-0.398$; $p=0,000<0.05$). Otoriter Anne Baba Tutumu ve koruyucu istekçi anne baba tutumu arasında orta, pozitif yönde anlamlı ilişki bulunmaktadır($r=0.57$; $p=0,000<0.05$). Diğer değişkenler arasındaki ilişkiler istatistiksel olarak anlamlı değildir ($p>0.05$).

Tablo 2: Anne Baba Tutumlarının Güvenli Bağlanma Üzerine Etkisine İlişkin Regresyon Analizi

Bağımlı Değişken	Bağımsız Değişken	β	t	p	F	Model (p)	R^2
Güvenli Bağlanma	Sabit	4,559	8,776	0,000	1,991	0,115	0,010
	Demokratik Anne Baba Tutumu	-0,006	0,947	0,344			
	Koruyucu İstekçi Anne Baba Tutumu	0,015	1,862	0,064			
	Otoriter Anne Baba Tutumu	0,012	1,049	0,295			

Demokratik anne baba tutumu, koruyucu istekçi anne baba tutumu, otoriter anne baba tutumu ile Güvenli Bağlanma arasındaki neden sonuç ilişkisini belirlemek üzere yapılan regresyon analizi istatistiksel olarak anlamlı bulunmamıştır ($F=1,991$; $p=0,115>0,050$).

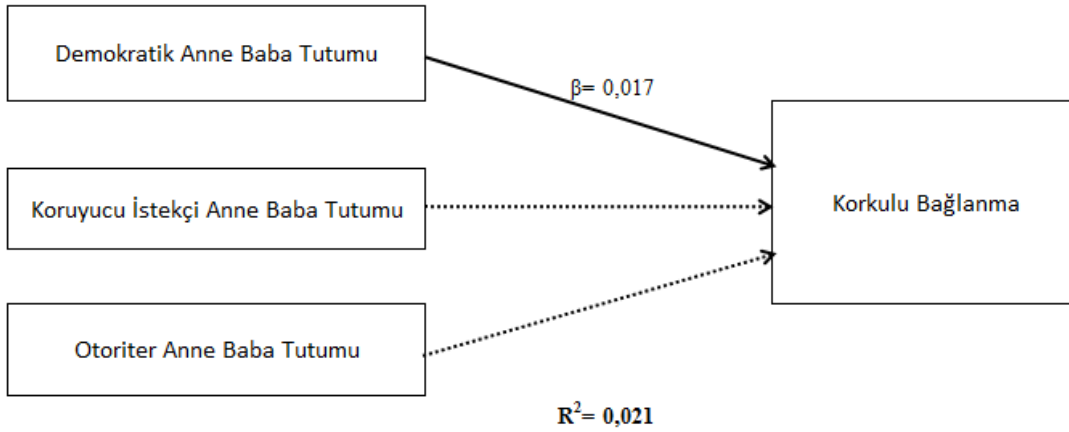


Şekil 1: Anne Baba Tutumlarının Güvenli Bağlanma Üzerine Etkisine İlişkin Sonuç Modeli

Tablo 3: Anne Baba Tutumlarının Korkulu Bağlanma Üzerine Etkisine İlişkin Regresyon Analizi

Bağımlı Değişken	Bağımsız Değişken	β	t	p	F	Model (p)	R ²
Korkulu Bağlanma	Sabit	2,289	3,821	0,000	3,128	0,026	0,021
	Demokratik Anne Baba Tutumu	0,017	2,284	0,023			
	Koruyucu İstekçi Anne Baba Tutumu	0,012	1,290	0,198			
	Otoriter Anne Baba Tutumu	0,006	0,481	0,631			

Demokratik anne baba tutumu, koruyucu istekçi anne baba tutumu, otoriter anne baba tutumu ile Korkulu Bağlanma arasındaki neden sonuç ilişkisini belirlemek üzere yapılan regresyon analizi istatistiksel olarak anlamlı bulunmuştur (F=3,128; p=0,026<0.05). Korkulu Bağlanma düzeyinin belirleyicisi olarak demokratik anne baba tutumu, koruyucu istekçi anne baba tutumu, otoriter anne baba tutumu değişkenleri ile ilişkisinin(açıklayıcılık gücünün) zayıf olduğu görülmüştür (R²=0,021). Demokratik anne baba tutumu düzeyi Korkulu Bağlanma düzeyini arttırmaktadır ($\beta=0,017$). Koruyucu istekçi anne baba tutumu düzeyi Korkulu Bağlanma düzeyini etkilememektedir (p=0.198>0.05). Otoriter anne baba tutumu düzeyi Korkulu Bağlanma düzeyini etkilememektedir (p=0.631>0.05).



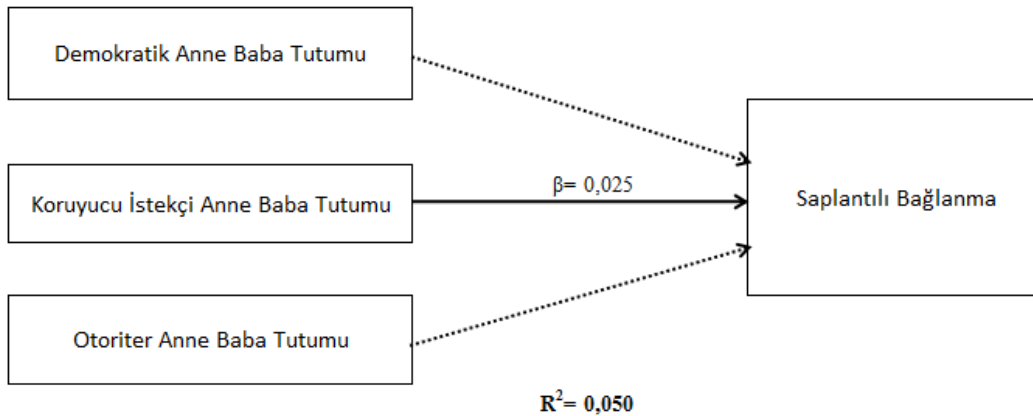
Şekil 2: Anne Baba Tutumlarının Korkulu Bağlanma Üzerine Etkisine İlişkin Sonuç Modeli

Bağlanma Stillerinin ve Algılanan Anne Baba Tutumlarının Demografik Değişkenlere İlişkin Bulgular

Tablo 4: Anne Baba Tutumlarının Saplantılı Bağlanma Üzerine Etkisine İlişkin Regresyon Analizi

Bağımlı Değişken	Bağımsız Değişken	β	t	p	F	Model (p)	R ²
Saplantılı Bağlanma	Sabit	3,075	6,220	0,000	6,147	0,000	0,050
	Demokratik Anne Baba Tutumu	-0,007	-1,120	0,264			
	Koruyucu İstekçi Anne Baba Tutumu	0,025	3,237	0,001			
	Otoriter Anne Baba Tutumu	0,000	-0,017	0,986			

Demokratik anne baba tutumu, koruyucu istekçi anne baba tutumu, otoriter anne baba tutumu ile Saplantılı Bağlanma arasındaki neden sonuç ilişkisini belirlemek üzere yapılan regresyon analizi istatistiksel olarak anlamlı bulunmuştur (F=6,147; p=0,000<0.05). Saplantılı Bağlanma düzeyinin belirleyicisi olarak demokratik anne baba tutumu, koruyucu istekçi anne baba tutumu, otoriter anne baba tutumu değişkenleri ile ilişkisinin(açıklayıcılık gücünün) zayıf olduğu görülmüştür (R²=0,050). Demokratik anne baba tutumu düzeyi Saplantılı Bağlanma düzeyini etkilememektedir (p=0.264>0.05). Koruyucu istekçi anne baba tutumu düzeyi Saplantılı Bağlanma düzeyini arttırmaktadır ($\beta=0,025$). Otoriter anne baba tutumu düzeyi Saplantılı Bağlanma düzeyini etkilememektedir (p=0.986>0.05).

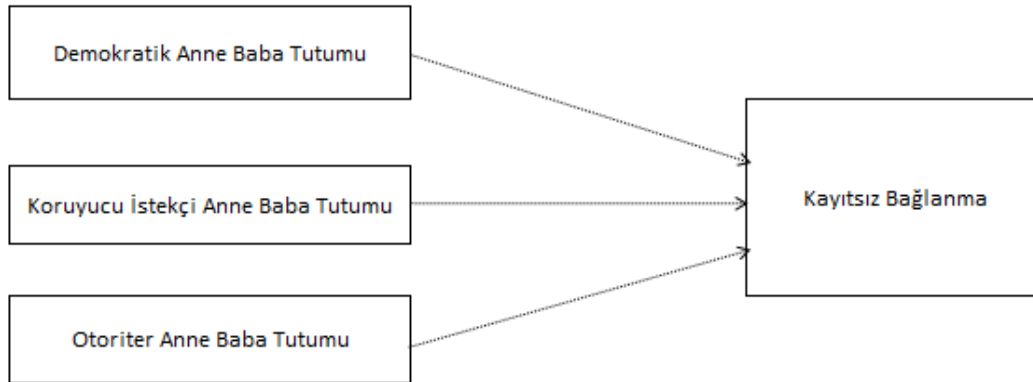


Şekil 3: Anne Baba Tutumlarının Saplantılı Bağlanma Üzerine Etkisine İlişkin Sonuç Modeli

Tablo 5: Anne Baba Tutumlarının Kayıtsız Bağlanma Üzerine Etkisine İlişkin Regresyon Analizi

Bağımlı Değişken	Bağımsız Değişken	β	t	p	F	Model (p)	R ²
Kayıtsız Bağlanma	Sabit	3,843	7,503	0,000	0,211	0,889	0,008
	Demokratik Anne Baba Tutumu	0,001	0,222	0,825			
	Koruyucu İstekçi Anne Baba Tutumu	0,004	0,481	0,631			
	Otoriter Anne Baba Tutumu	0,002	0,200	0,842			

Demokratik anne baba tutumu, koruyucu istekçi anne baba tutumu, otoriter anne baba tutumu ile Kayıtsız Bağlanma arasındaki neden sonuç ilişkisini belirlemek üzere yapılan regresyon analizi istatistiksel olarak anlamlı bulunmamıştır (F=0,211; p=0,889>0,050).



Şekil 4: Anne Baba Tutumlarının Kayıtsız Bağlanma Üzerine Etkisine İlişkin Sonuç Modeli

Tablo 6: Bağlanma Stillere Göre Ane Baba Tutumlarına İlişkin Anova Testi

Grup	N	Ort	Ss	F	p	
Demokratik Anne Baba Tutumu	Güvenli Bağlanma	67	61,508	11,273	2,300	0,077
	Korkulu Bağlanma	87	63,437	10,896		
	Saplantılı Bağlanma	61	58,426	12,069		
	Kayıtsız Bağlanma	82	61,073	11,768		
Koruyucu İstekçi Anne	Güvenli Bağlanma	67	44,105	11,979	0,983	0,401

6. Sınıf Öğrencilerinde Bağlanma Stilleri ve Algılanan Anne Baba Tutumları

Baba Tutumu	Korkulu Bağlanma	87	46,425	10,340		
	Saplantılı Bağlanma	61	46,984	9,868		
	Kayıtsız Bağlanma	82	46,220	9,406		
Otoriter Anne Baba Tutumu	Güvenli Bağlanma	67	24,313	8,960	0,416	0,741
	Korkulu Bağlanma	87	23,989	8,268		
	Saplantılı Bağlanma	61	25,098	8,260		
	Kayıtsız Bağlanma	82	23,598	7,323		

Araştırmaya katılan öğrenci algılarına göre demokratik anne baba tutumu, koruyucu istekçi anne baba tutumu, otoriter anne baba tutumu puanları ortalamalarının bağlanma stili değişkenine göre anlamlı bir farklılık gösterip göstermediğini belirlemek amacıyla yapılan tek yönlü varyans analizi (Anova) sonucunda grup ortalamaları arasındaki fark istatistiksel açıdan anlamlı bulunmamıştır ($p>0.05$).

Tablo 7: Bağlanma Stillерinin Aile Gelir Düzeyine Göre Farklaşma Durumuna Yönelik Anova Testi

	Grup	N	Ort	Ss	F	p
Güvenli Bağlanma	Yetersiz	22	3,782	1,038	0,828	0,438
	Orta Düzeyde	136	3,871	1,118		
	İyi	139	3,694	1,177		
Korkulu Bağlanma	Yetersiz	22	4,216	1,033	0,388	0,679
	Orta Düzeyde	136	3,969	1,261		
	İyi	139	4,056	1,423		
Saplantılı Bağlanma	Yetersiz	22	4,148	1,377	1,604	0,203
	Orta Düzeyde	136	3,805	1,149		
	İyi	139	3,701	1,011		
Kayıtsız Bağlanma	Yetersiz	22	4,455	1,168	0,873	0,419
	Orta Düzeyde	136	4,118	1,132		
	İyi	139	4,148	1,088		

Araştırmaya katılan öğrencilerin Güvenli Bağlanma, Korkulu Bağlanma, Saplantılı Bağlanma, Kayıtsız Bağlanma puanları ortalamalarının aile gelir düzeyi değişkenine göre anlamlı bir

farklılık gösterip göstermediğini belirlemek amacıyla yapılan tek yönlü varyans analizi (Anova) sonucunda grup ortalamaları arasındaki fark istatistiksel açıdan anlamlı bulunmamıştır ($p>0.05$).

Tablo 8: Anne Baba Tutumunun Aile Gelir Düzeyine Göre Farklılaşma Durumuna Yönelik Anova Testi

	Grup	N	Ort	Ss	F	p	Fark
Demokratik Anne Baba Tutumu	Yetersiz	22	54,682	12,430	4,399	0,013	2 > 1
	Orta Düzeyde	136	61,243	11,174			
	İyi	139	62,446	11,488			
Koruyucu İstekçi Anne Baba Tutumu	Yetersiz	22	47,046	6,637	0,129	0,879	
	Orta Düzeyde	136	45,853	9,811			
	İyi	139	45,892	11,435			
Otoriter Anne Baba Tutumu	Yetersiz	22	27,091	7,880	1,815	0,165	
	Orta Düzeyde	136	24,331	8,043			
	İyi	139	23,576	8,263			

Araştırmaya katılan öğrencilerin algılarına göre demokratik anne baba tutumu puanları ortalamalarının aile gelir düzeyi değişkenine göre anlamlı bir farklılık gösterip göstermediğini belirlemek amacıyla yapılan tek yönlü varyans analizi (Anova) sonucunda grup ortalamaları arasındaki fark istatistiksel açıdan anlamlı bulunmuştur ($F=4,399$; $p=0,013<0.05$). Farklılıkların kaynaklarını belirlemek amacıyla tamamlayıcı post-hoc analizi yapılmıştır. Aile gelir düzeyi orta düzeyde olanların demokratik anne baba tutumu puanları ($\bar{x}=61,243$, $ss=11,174$), aile gelir düzeyi yetersiz olanların demokratik anne baba tutumu puanlarından ($\bar{x}=54,682$, $ss=12,430$) yüksek bulunmuştur. Aile gelir düzeyi iyi olanların demokratik anne baba tutumu puanları ($\bar{x}=62,446$, $ss=11,488$), aile gelir düzeyi yetersiz olanların demokratik anne baba tutumu puanlarından ($\bar{x}=54,682$, $ss=12,430$) yüksek bulunmuştur.

Araştırmaya katılan öğrencilerin algılarına göre koruyucu istekçi anne baba tutumu, otoriter anne baba tutumu puanları ortalamalarının aile gelir düzeyi değişkenine göre anlamlı bir farklılık gösterip göstermediğini belirlemek amacıyla yapılan tek yönlü varyans analizi (Anova) sonucunda grup ortalamaları arasındaki fark istatistiksel açıdan anlamlı bulunmamıştır ($p>0.05$).

Tablo 9: Bağlanma Stillerinin Anne Eğitim Düzeyine Göre Farklılaşma Durumuna Yönelik Anova Testi

	Grup	N	Ort	Ss	F	p
Güvenli Bağlanma	Okur Yazar Değil	15	3,853	1,041	0,410	0,842
	Okur Yazar	21	3,914	1,282		
	İlkokul Mezunu	116	3,719	1,131		
	Ortaokul Mezunu	86	3,809	1,137		
	Lise Mezunu	47	3,711	1,113		
	üniversite Mezunu	12	4,133	1,352		
Korkulu Bağlanma	Okur Yazar Değil	15	3,850	1,235	0,671	0,645
	Okur Yazar	21	4,381	1,310		
	İlkokul Mezunu	116	3,935	1,393		
	Ortaokul Mezunu	86	4,111	1,311		
	Lise Mezunu	47	3,936	1,204		
	üniversite Mezunu	12	4,292	1,348		
Saplantılı Bağlanma	Okur Yazar Değil	15	3,650	1,168	0,456	0,809
	Okur Yazar	21	3,655	1,117		
	İlkokul Mezunu	116	3,819	1,142		
	Ortaokul Mezunu	86	3,706	1,070		
	Lise Mezunu	47	3,840	1,156		
	üniversite Mezunu	12	4,125	0,815		
Kayıtsız Bağlanma	Okur Yazar Değil	15	4,173	1,055	0,067	0,997
	Okur Yazar	21	4,210	0,999		
	İlkokul Mezunu	116	4,121	1,093		
	Ortaokul Mezunu	86	4,167	1,234		
	Lise Mezunu	47	4,166	1,064		
	üniversite Mezunu	12	4,283	1,063		

Araştırmaya katılan öğrencilerin Güvenli Bağlanma, Korkulu Bağlanma, Saplantılı Bağlanma, Kayıtsız Bağlanma puanları ortalamalarının anne eğitim düzeyi değişkenine göre anlamlı bir farklılık gösterip göstermediğini belirlemek amacıyla yapılan tek yönlü varyans analizi (Anova) sonucunda grup ortalamaları arasındaki fark istatistiksel açıdan anlamlı bulunmamıştır ($p>0.05$).

Tablo 10: Anne Baba Tutumunun Anne Eğitim Düzeyine Göre Farklaşma Durumuna Yönelik Anova Testi

	Grup	N	Ort	Ss	F	p	Fark
Demokratik Anne Baba Tutumu	Okur Yazar Değil	15	57,400	10,336	1,727	0,128	
	Okur Yazar	21	57,095	12,829			
	İlkokul Mezunu	116	61,397	11,409			
	Ortaokul Mezunu	86	61,616	11,027			
	Lise Mezunu	47	62,085	12,645			
	üniversite Mezunu	12	67,750	8,925			
Koruyucu İstekçi Anne Baba Tutumu	Okur Yazar Değil	15	48,200	6,847	3,836	0,002	2 > 4
	Okur Yazar	21	49,476	10,221			1 > 6
	İlkokul Mezunu	116	46,560	10,224			2 > 6
	Ortaokul Mezunu	86	44,430	9,906			3 > 6
	Lise Mezunu	47	47,617	11,575			4 > 6
	Üniversite Mezunu	12	35,667	8,228			5 > 6
Otoriter Anne Baba Tutumu	Okur Yazar Değil	15	27,400	6,674	2,674	0,022	1 > 6
	Okur Yazar	21	26,905	8,809			2 > 6
	İlkokul Mezunu	116	23,983	8,324			3 > 6
	Ortaokul Mezunu	86	23,744	8,228			4 > 6
	Lise Mezunu	47	24,894	7,579			5 > 6
	üniversite Mezunu	12	17,667	5,158			

Araştırmaya katılan öğrencilerin algılarına göre koruyucu istekçi anne baba tutumu puanları ortalamalarının anne eğitim düzeyi değişkenine göre anlamlı bir farklılık gösterip göstermediğini belirlemek amacıyla yapılan tek yönlü varyans analizi (Anova) sonucunda grup ortalamaları arasındaki fark istatistiksel açıdan anlamlı bulunmuştur ($F=3,836$; $p=0,002<0.05$). Farklılıkların kaynaklarını belirlemek amacıyla tamamlayıcı post-hoc analizi yapılmıştır. Annesi okur yazar olanların koruyucu istekçi anne baba tutumu puanları ($\bar{x}=49,476$, $ss=10,221$), annesi ortaokul

mezunu olanların koruyucu istekçi anne baba tutumu puanlarından ($\bar{x}=44,430$, $ss=9,906$) yüksek bulunmuştur. Annesi okur yazar olmayanların koruyucu istekçi anne baba tutumu puanları ($\bar{x}=48,200$, $ss=6,847$), annesi üniversite mezunu olanların koruyucu istekçi anne baba tutumu puanlarından ($\bar{x}=35,667$, $ss=8,228$) yüksek bulunmuştur. Annesi okur yazar olanların koruyucu istekçi anne baba tutumu puanları ($\bar{x}=49,476$, $ss=10,221$), anne eğitim düzeyi üniversite mezunu olanların koruyucu istekçi anne baba tutumu puanlarından ($\bar{x}=35,667$, $ss=8,228$) yüksek bulunmuştur. Annesi ilkokul mezunu olanların koruyucu istekçi anne baba tutumu puanları ($\bar{x}=46,560$, $ss=10,224$), annesi üniversite mezunu olanların koruyucu istekçi anne baba tutumu puanlarından ($\bar{x}=35,667$, $ss=8,228$) yüksek bulunmuştur. Annesi ortaokul mezunu olanların koruyucu istekçi anne baba tutumu puanları ($\bar{x}=44,430$, $ss=9,906$), annesi üniversite mezunu olanların koruyucu istekçi anne baba tutumu puanlarından ($\bar{x}=35,667$, $ss=8,228$) yüksek bulunmuştur. Annesi lise mezunu olanların koruyucu istekçi anne baba tutumu puanları ($\bar{x}=47,617$, $ss=11,575$), annesi üniversite mezunu olanların koruyucu istekçi anne baba tutumu puanlarından ($\bar{x}=35,667$, $ss=8,228$) yüksek bulunmuştur.

Araştırmaya katılan öğrencilerin algılarına göre otoriter anne baba tutumu puanları ortalamalarının anne eğitim düzeyi değişkenine göre anlamlı bir farklılık gösterip göstermediğini belirlemek amacıyla yapılan tek yönlü varyans analizi (Anova) sonucunda grup ortalamaları arasındaki fark istatistiksel açıdan anlamlı bulunmuştur ($F=2,674$; $p=0,022<0.05$). Farklılıkların kaynaklarını belirlemek amacıyla tamamlayıcı post-hoc analizi yapılmıştır. Annesi okur yazar olmayanların otoriter anne baba tutumu puanları ($\bar{x}=27,400$, $ss=6,674$), annesi üniversite mezunu olanların otoriter anne baba tutumu puanlarından ($\bar{x}=17,667$, $ss=5,158$) yüksek bulunmuştur. Annesi okur yazar olanların otoriter anne baba tutumu puanları ($\bar{x}=26,905$, $ss=8,809$), annesi üniversite mezunu olanların otoriter anne baba tutumu puanlarından ($\bar{x}=17,667$, $ss=5,158$) yüksek bulunmuştur. Annesi ilkokul mezunu olanların otoriter anne baba tutumu puanları ($\bar{x}=23,983$, $ss=8,324$), annesi üniversite mezunu olanların otoriter anne baba tutumu puanlarından ($\bar{x}=17,667$, $ss=5,158$) yüksek bulunmuştur. Annesi ortaokul mezunu olanların otoriter anne baba tutumu puanları ($\bar{x}=23,744$, $ss=8,228$), annesi üniversite mezunu olanların otoriter anne baba tutumu puanlarından ($\bar{x}=17,667$, $ss=5,158$) yüksek bulunmuştur. Annesi lise mezunu olanların otoriter anne baba tutumu puanları ($\bar{x}=24,894$, $ss=7,579$), annesi üniversite mezunu olanların otoriter anne baba tutumu puanlarından ($\bar{x}=17,667$, $ss=5,158$) yüksek bulunmuştur.

Araştırmaya katılan öğrencilerin algılarına göre demokratik anne baba tutumu puanları ortalamalarının anne eğitim düzeyi değişkenine göre anlamlı bir farklılık gösterip göstermediğini belirlemek amacıyla yapılan tek yönlü varyans analizi (Anova) sonucunda grup ortalamaları arasındaki fark istatistiksel açıdan anlamlı bulunmamıştır ($p>0.05$).

Tablo 11: Bağlanma Stillerinin Baba Eğitim Düzeyine Göre Farklılaşma Durumuna Yönelik Anova Testi

	Grup	N	Ort	Ss	F	p	Fark
Güvenli Bağlanma	Okur Yazar Değil	6	3,700	0,746	1,730	0,128	
	Okur Yazar	21	3,867	1,245			
	İlkokul Mezunu	90	3,638	1,003			
	Ortaokul Mezunu	93	3,703	1,263			
	Lise Mezunu	67	3,875	1,062			
	üniversite Mezunu	20	4,410	1,239			
Korkulu Bağlanma	Okur Yazar Değil	6	3,000	0,689	2,549	0,028	2 > 1
	Okur Yazar	21	4,643	1,153			4 > 1
	İlkokul Mezunu	90	3,967	1,304			2 > 3
		93	4,172	1,361			2 > 5
	Ortaokul Mezunu						2 > 6
	Lise Mezunu	67	3,955	1,273			4 > 6
Saplantılı Bağlanma	üniversite Mezunu	20	3,538	1,420	1,161	0,329	
	Okur Yazar Değil	6	3,792	1,676			
	Okur Yazar	21	3,429	1,184			
	İlkokul Mezunu	90	3,878	0,997			
	Ortaokul Mezunu	93	3,659	1,101			
	Lise Mezunu	67	3,959	1,223			
Kayıtsız Bağlanma	üniversite Mezunu	20	3,700	0,891	0,743	0,592	
	Okur Yazar Değil	6	4,200	0,849			
	Okur Yazar	21	4,267	0,811			
	İlkokul Mezunu	90	4,007	1,126			
	Ortaokul Mezunu	93	4,185	1,169			
	Lise Mezunu	67	4,182	1,209			
	üniversite Mezunu	20	4,490	0,755			

Araştırmaya katılan öğrencilerin Korkulu Bağlanma puanları ortalamalarının baba eğitim düzeyi değişkenine göre anlamlı bir farklılık gösterip göstermediğini belirlemek amacıyla yapılan tek yönlü varyans analizi (Anova) sonucunda grup ortalamaları arasındaki fark istatistiksel açıdan anlamlı bulunmuştur ($F=2,549$; $p=0,028 < 0,05$). Farklılıkların kaynaklarını belirlemek amacıyla tamamlayıcı post-hoc analizi yapılmıştır. Babası okur yazar olanların Korkulu Bağlanma puanları ($\bar{x}=4,643$, $ss=1,153$), babası okur yazar olmayanların Korkulu Bağlanma puanlarından ($\bar{x}=3,000$, $ss=0,689$) yüksek bulunmuştur. Babası ortaokul mezunu olanların Korkulu Bağlanma puanları ($\bar{x}=4,172$, $ss=1,361$), babası okur yazar olmayanların Korkulu Bağlanma puanlarından ($\bar{x}=3,000$, $ss=0,689$) yüksek bulunmuştur. babası okur yazar olanların Korkulu Bağlanma puanları ($\bar{x}=4,643$, $ss=1,153$), babası ilkokul mezunu olanların Korkulu Bağlanma puanlarından ($\bar{x}=3,967$, $ss=1,304$) yüksek bulunmuştur. Babası okur yazar olanların Korkulu Bağlanma puanları ($\bar{x}=4,643$, $ss=1,153$), babası lise mezunu olanların Korkulu Bağlanma puanlarından ($\bar{x}=3,955$, $ss=1,273$) yüksek bulunmuştur. babası okur yazar olanların Korkulu Bağlanma puanları ($\bar{x}=4,643$, $ss=1,153$), babası üniversite mezunu olanların Korkulu Bağlanma puanlarından ($\bar{x}=3,538$, $ss=1,420$) yüksek bulunmuştur. babası ortaokul mezunu olanların Korkulu Bağlanma puanları

(\bar{x} =4,172, ss =1,361), babası üniversite mezunu olanların Korkulu Bağlanma puanlarından (\bar{x} =3,538, ss =1,420) yüksek bulunmuştur.

Araştırmaya katılan öğrencilerin Güvenli Bağlanma, Saplantılı Bağlanma, Kayıtsız Bağlanma puanları ortalamalarının baba eğitim düzeyine göre grup ortalamaları arasındaki fark istatistiksel açıdan anlamlı bulunmamıştır($p>0.05$).

Tablo 12: Anne Baba Tutumunun Baba Eğitim Düzeyine Göre Farklılaşma Durumuna Yönelik Anova Testi

	Grup	N	Ort	Ss	F	p
Demokratik Anne Baba Tutumu	Okur Yazar Değil	6	61,333	11,396	0,901	0,481
	Okur Yazar	21	57,667	12,294		
	İlkokul Mezunu	90	61,544	11,223		
	Ortaokul Mezunu	93	60,946	10,867		
	Lise Mezunu	67	61,522	13,047		
	üniversite Mezunu	20	65,200	9,940		
Koruyucu İstekçi Anne Baba Tutumu	Okur Yazar Değil	6	49,333	9,750	1,376	0,233
	Okur Yazar	21	48,381	9,222		
	İlkokul Mezunu	90	46,022	9,872		
	Ortaokul Mezunu	93	45,473	10,182		
	Lise Mezunu	67	46,925	10,712		
	üniversite Mezunu	20	41,150	13,168		
Otoriter Anne Baba Tutumu	Okur Yazar Değil	6	26,167	5,193	1,470	0,200
	Okur Yazar	21	27,095	8,520		
	İlkokul Mezunu	90	23,944	8,399		
	Ortaokul Mezunu	93	24,817	8,072		
	Lise Mezunu	67	23,493	7,815		
	üniversite Mezunu	20	20,950	8,344		

Araştırmaya katılan öğrencilerin algılarına göre demokratik anne baba tutumu, koruyucu istekçi anne baba tutumu, otoriter anne baba tutumu puanları ortalamalarının baba eğitim düzeyi değişkenine göre anlamlı bir farklılık gösterip göstermediğini belirlemek amacıyla yapılan tek yönlü varyans analizi (Anova) sonucunda grup ortalamaları arasındaki fark istatistiksel açıdan anlamlı bulunmamıştır($p>0.05$).

Tablo 13: Bağlanma Stillerinin Anne Baba Evlilik Durumuna Göre Farklılaşma Durumuna Yönelik Anova Testi

Grup		N	Ort	Ss	F	p
Güvenli Bağlanma	Evliler	281	3,768	1,151	1,900	0,151
	Boşandılar	10	4,400	0,783		
	Boşanmadılar Fakat Ayrı Yaşıyorlar	6	3,367	0,814		
Korkulu Bağlanma	Evliler	281	4,014	1,333	0,273	0,761
	Boşandılar	10	4,275	0,968		
	Boşanmadılar Fakat Ayrı Yaşıyorlar	6	4,250	1,458		
Saplantılı Bağlanma	Evliler	281	3,774	1,131	0,200	0,819
	Boşandılar	10	4,000	0,565		
	Boşanmadılar Fakat Ayrı Yaşıyorlar	6	3,792	0,579		
Kayıtsız Bağlanma	Evliler	281	4,173	1,110	0,542	0,582
	Boşandılar	10	3,860	1,289		
	Boşanmadılar Fakat Ayrı Yaşıyorlar	6	3,900	1,101		

Araştırmaya katılan öğrencilerin Güvenli Bağlanma, Korkulu Bağlanma, Saplantılı Bağlanma, Kayıtsız Bağlanma puanları ortalamalarının ebeveyn evlilik durumu değişkenine göre anlamlı bir farklılık gösterip göstermediğini belirlemek amacıyla yapılan tek yönlü varyans analizi (Anova) sonucunda grup ortalamaları arasındaki fark istatistiksel açıdan anlamlı bulunmamıştır ($p>0.05$).

Tablo 14: Anne Baba Tutumunun Anne Baba Evlilik Durumuna Göre Farklılaşma Durumuna Yönelik Anova Testi

Grup		N	Ort	Ss	F	p
Demokratik Anne Baba Tutumu	Evliler	281	61,174	11,727	0,413	0,662
	Boşandılar	10	63,800	7,941		
	Boşanmadılar Fakat Ayrı Yaşıyorlar	6	64,000	7,430		
Koruyucu İstekçi Anne	Evliler	281	46,029	10,191	0,117	0,890

6. Sınıf Öğrencilerinde Bağlanma Stilleri ve Algılanan Anne Baba Tutumları

Baba Tutumu	Boşandılar	10	44,600	11,296			
	Boşanmadılar Fakat Ayrı Yaşıyorlar	6	45,000	18,655			
Otoriter Anne Baba Tutumu	Evliler	281	24,327	8,264	0,840	0,433	
	Boşandılar	10	21,400	6,653			
	Boşanmadılar Fakat Ayrı Yaşıyorlar	6	22,000	3,633			

Araştırmaya katılan öğrencilerin algılarına göre demokratik anne baba tutumu, koruyucu istekçi anne baba tutumu, otoriter anne baba tutumu puanları ortalamalarının ebeveyn evlilik durumu değişkenine göre anlamlı bir farklılık gösterip göstermediğini belirlemek amacıyla yapılan tek yönlü varyans analizi (Anova) sonucunda grup ortalamaları arasındaki fark istatistiksel açıdan anlamlı bulunmamıştır ($p>0.05$)

Tablo 15: Bağlanma Stillерinin Kardeş Sayısına Göre Farklılaşma Durumuna Yönelik Anova Testi

	Grup	N	Ort	Ss	F	p
Güvenli Bağlanma	Tek Çocuk	18	3,422	1,049	0,735	0,532
	2	133	3,794	1,185		
	3	80	3,860	1,131		
	4 Ve üzeri	66	3,758	1,086		
Korkulu Bağlanma	Tek Çocuk	18	4,153	1,292	0,222	0,881
	2	133	4,023	1,362		
	3	80	3,947	1,347		
	4 Ve üzeri	66	4,102	1,239		
Saplantılı Bağlanma	Tek Çocuk	18	4,056	1,159	0,614	0,606
	2	133	3,818	1,113		
	3	80	3,691	1,060		
	4 Ve üzeri	66	3,746	1,146		
Kayıtsız Bağlanma	Tek Çocuk	18	3,933	1,231	0,467	0,706
	2	133	4,224	1,097		

6. Sınıf Öğrencilerinde Bağlanma Stilleri ve Algılanan Anne Baba Tutumları

3	80	4,145	1,149
4 Ve üzeri	66	4,097	1,087

Araştırmaya katılan öğrencilerin Güvenli Bağlanma, Korkulu Bağlanma, Saplantılı Bağlanma, Kayıtsız Bağlanma puanları ortalamalarının kardeş sayısı değişkenine göre anlamlı bir farklılık gösterip göstermediğini belirlemek amacıyla yapılan tek yönlü varyans analizi (Anova) sonucunda grup ortalamaları arasındaki fark istatistiksel açıdan anlamlı bulunmamıştır ($p>0.05$).

Tablo 16: Anne Baba Tutumunun Kardeş Sayısına Göre Farklılaşma Durumuna Yönelik Anova Testi

	Grup	N	Ort	Ss	F	p
Demokratik Anne Baba Tutumu	Tek Çocuk	18	63,444	11,137	1,279	0,282
	2	133	61,865	11,438		
	3	80	61,875	11,767		
	4 Ve üzeri	66	58,970	11,525		
Koruyucu İstekçi Anne Baba Tutumu	Tek Çocuk	18	47,056	13,913	0,795	0,497
	2	133	45,602	10,762		
	3	80	45,050	10,423		
	4 Ve üzeri	66	47,485	8,389		
Otoriter Anne Baba Tutumu	Tek Çocuk	18	24,167	6,956	2,144	0,095
	2	133	23,534	8,314		
	3	80	23,438	7,891		
	4 Ve üzeri	66	26,394	8,235		

Araştırmaya katılan öğrencilerin algılarına göre demokratik anne baba tutumu, koruyucu istekçi anne baba tutumu, otoriter anne baba tutumu puanları ortalamalarının kardeş sayısı değişkenine göre anlamlı bir farklılık gösterip göstermediğini belirlemek amacıyla yapılan tek yönlü varyans analizi (Anova) sonucunda grup ortalamaları arasındaki fark istatistiksel açıdan anlamlı bulunmamıştır ($p>0.05$).

Tablo 17: Bağlanma Stillерinin Kaçınıcı Çocuk Olduđuna Göre Farklılaşma Durumuna Yönelik Anova Testi

	Grup	N	Ort	Ss	F	p
Güvenli Bağlanma	İlk Çocuk	139	3,711	1,199	0,350	0,789
	İkinci Çocuk	90	3,831	1,073		
	Üçüncü Çocuk	33	3,830	0,962		
	Dördüncü Çocuk Ve Fazlası	35	3,886	1,246		
Korkulu Bağlanma	İlk Çocuk	139	3,977	1,374	0,452	0,716
	İkinci Çocuk	90	4,000	1,234		
	Üçüncü Çocuk	33	4,265	1,413		
	Dördüncü Çocuk Ve Fazlası	35	4,079	1,274		
Saplantılı Bağlanma	İlk Çocuk	139	3,790	1,137	0,705	0,550
	İkinci Çocuk	90	3,736	1,030		
	Üçüncü Çocuk	33	4,015	1,081		
	Dördüncü Çocuk Ve Fazlası	35	3,650	1,215		
Kayıtsız Bağlanma	İlk Çocuk	139	4,196	1,169	1,485	0,219
	İkinci Çocuk	90	4,184	1,057		
	Üçüncü Çocuk	33	3,782	1,153		
	Dördüncü Çocuk Ve Fazlası	35	4,286	0,961		

Araştırmaya katılan öğrencilerin Güvenli Bağlanma, Korkulu Bağlanma, Saplantılı Bağlanma, Kayıtsız Bağlanma puanları ortalamalarının kaçınıcı çocuk olduğu değişkenine göre anlamlı bir farklılık gösterip göstermediğini belirlemek amacıyla yapılan tek yönlü varyans analizi (Anova) sonucunda grup ortalamaları arasındaki fark istatistiksel açıdan anlamlı bulunmamıştır ($p > 0.05$).

Tablo 18: Anne Baba Tutumunun Kaçınıcı Çocuk Olduğuna Göre Farklılaşma Durumuna Yönelik Anova Testi

Grup		N	Ort	Ss	F	p
Demokratik Anne Baba Tutumu	İlk Çocuk	139	62,583	11,752	1,410	0,240
	İkinci Çocuk	90	60,944	10,948		
	Üçüncü Çocuk	33	59,939	12,452		
	Dördüncü Çocuk Ve Fazlası	35	58,571	11,131		
Koruyucu İstekçi Anne Baba Tutumu	İlk Çocuk	139	45,554	11,275	0,827	0,480
	İkinci Çocuk	90	45,278	10,086		
	Üçüncü Çocuk	33	47,727	9,641		
	Dördüncü Çocuk Ve Fazlası	35	47,657	7,959		
Otoriter Anne Baba Tutumu	İlk Çocuk	139	23,216	8,093	2,321	0,075
	İkinci Çocuk	90	24,233	7,761		
	Üçüncü Çocuk	33	24,970	9,201		
	Dördüncü Çocuk Ve Fazlası	35	27,143	7,923		

Araştırmaya katılan öğrencilerin algılarına göre demokratik anne baba tutumu, koruyucu istekçi anne baba tutumu, otoriter anne baba tutumu puanları ortalamalarının kaçınıcı çocuk olduğu değişkenine göre anlamlı bir farklılık gösterip göstermediğini belirlemek amacıyla yapılan tek yönlü varyans analizi (Anova) sonucunda grup ortalamaları arasındaki fark istatistiksel açıdan anlamlı bulunmamıştır ($p>0.05$).

Tablo 19: Bağlanma Stillерinin Cinsiyete Göre Farklılaşma Durumuna Yönelik T-Testi

	Grup	N	Ort	Ss	t	p
Güvenli Bağlanma	Erkek	133	3,961	1,149	2,468	0,014
	Kadın	164	3,635	1,115		
Korkulu Bağlanma	Erkek	133	3,900	1,292	-1,498	0,135
	Kadın	164	4,131	1,342		
Saplantılı Bağlanma	Erkek	133	3,686	1,080	-1,346	0,179
	Kadın	164	3,860	1,127		
Kayıtsız Bağlanma	Erkek	133	4,105	1,145	-0,719	0,473

Kadın 164 4,199 1,090

Araştırmaya katılan öğrencilerin Güvenli Bağlanma puanları ortalamalarının cinsiyet değişkenine göre anlamlı bir farklılık gösterip göstermediğini belirlemek amacıyla yapılan t-testi sonucunda grup ortalamaları arasındaki fark istatistiksel açıdan anlamlı bulunmuştur($t=2.468$; $p=0.014<0,05$). Erkeklerin Güvenli Bağlanma puanları ($\bar{x}=3,961$), kadınların Güvenli Bağlanma puanlarından ($\bar{x}=3,635$) yüksek bulunmuştur.

Araştırmaya katılan öğrencilerin Korkulu Bağlanma, Saplantılı Bağlanma, Kayıtsız Bağlanma puanları ortalamalarının cinsiyet değişkenine göre anlamlı bir farklılık gösterip göstermediğini belirlemek amacıyla yapılan t-testi sonucunda grup ortalamaları arasındaki fark istatistiksel açıdan anlamlı bulunmamıştır ($p>0,05$).

Tablo 20: Anne Baba Tutumunun Cinsiyete Göre Farklılaşma Durumuna Yönelik T-Testi

	Grup	N	Ort	Ss	t	p
Demokratik Anne Baba Tutumu	Erkek	133	59,286	11,632	-2,765	0,006
	Kadın	164	62,970	11,243		
Koruyucu İstekçi Anne Baba Tutumu	Erkek	133	46,767	9,527	1,206	0,229
	Kadın	164	45,305	11,037		
Otoriter Anne Baba Tutumu	Erkek	133	25,609	8,084	2,745	0,006
	Kadın	164	23,024	8,057		

Araştırmaya katılan öğrencilerin algılarına göre demokratik anne baba tutumu puanları ortalamalarının cinsiyet değişkenine göre anlamlı bir farklılık gösterip göstermediğini belirlemek amacıyla yapılan t-testi sonucunda grup ortalamaları arasındaki fark istatistiksel açıdan anlamlı bulunmuştur($t=-2.765$; $p=0.006<0,05$). Kadınların demokratik anne baba tutumu puanları ($\bar{x}=62,970$), erkeklerin demokratik anne baba tutumu puanlarından ($\bar{x}=59,286$) yüksek bulunmuştur.

Araştırmaya katılan öğrencilerin algılarına göre otoriter anne baba tutumu puanları ortalamalarının cinsiyet değişkenine göre anlamlı bir farklılık gösterip göstermediğini belirlemek amacıyla yapılan t-testi sonucunda grup ortalamaları arasındaki fark istatistiksel açıdan anlamlı bulunmuştur($t=2.745$; $p=0.006<0,05$). Erkeklerin otoriter anne baba tutumu puanları ($\bar{x}=25,609$), kadınların otoriter anne baba tutumu puanlarından ($\bar{x}=23,024$) yüksek bulunmuştur.

Araştırmaya katılan öğrencilerin algılarına göre koruyucu istekçi anne baba tutumu puanları ortalamalarının cinsiyet değişkenine göre anlamlı bir farklılık gösterip göstermediğini belirlemek amacıyla yapılan t-testi sonucunda grup ortalamaları arasındaki fark istatistiksel açıdan anlamlı bulunmamıştır ($p>0,05$).

TARTIŞMA ve SONUÇ

Bu araştırmada 6. sınıf öğrencilerinde; cinsiyet, anne babanın evlilik durumu, anne eğitim düzeyi, kardeş sayısı, ailenin gelir düzeyi ve kaçınıcı çocuk değişkenlerine bağlı olarak bağlanma stilleri ve algılanan anne baba tutumları arasındaki ilişkiler ile ilgili literatürdeki araştırma bulgularına benzerlik ve farklılıkları yönünden alt problemler ile açıklanmış ve tartışılmıştır.

Demokratik anne baba tutumuyla korkulu bağlanma arasında çok zayıf pozitif yönde anlamlı ilişki, koruyucu istekçi anne baba tutumuyla saplantılı bağlanma arasında çok zayıf pozitif yönde anlamlı bir ilişki olduğunu ortaya çıkarmıştır. Güvenli bağlanma ve kayıtsız bağlanma ile demokratik anne baba tutumu, koruyucu istekçi anne baba tutumu, otoriter anne baba tutumu arasında anlamlı bir ilişki bulunmamıştır. Araştırmaya göre algılanan demokratik anne baba tutumunun korkulu bağlanma düzeyini arttırdığı, koruyucu istekçi anne baba tutumunun saplantılı bağlanma düzeyini arttırdığı bulgusuna ulaşılmıştır. Bulgu, Akbağ & Çelik'in (2007) ebeveyn kabul-red algısı ve bağlanma tarzlarının kişilik özellikleri ve kişilerarası duyarlılık düzeyi üzerindeki etkisini araştırdıkları çalışmada anne babasının demokratik tutum sergilediğini düşünen bireylerin daha güvenli, otoriter tutum sergilediğini düşünen bireylerin korkulu bağlanma stiline sahip oldukları bulgusuyla uyuşmamaktadır.

Aile gelir düzeyi arttıkça algılanan demokratik anne baba tutumlarında artış olduğu bulgusuna ulaşılmıştır. Gelir düzeyinin artmasıyla algılanan koruyucu istekçi anne baba ve algılanan otoriter anne baba tutumları arasında anlamlı bir fark bulunmadığı bulgusuna ulaşılmıştır. Bulgu, Sönmez'in (2014) ergenlerde iletişim becerileri ve anne - baba tutumları arasındaki ilişkinin incelenmesi çalışmasındaki ergenlerin ailelerinin gelir düzeyleri arasında algılanan koruyucu istekçi ve algılanan otoriter tutum puanı açısından anlamlı bir fark bulunmamıştır bulgusunu desteklemekle birlikte algılanan demokratik anne baba tutum puanı açısından anlamlı bir fark yoktur bulgusu ile uyuşmamıştır. Aktaş'ın (2011) 9. sınıfta anne baba tutumları ve benlik saygısı arasındaki ilişkinin bazı değişkenler açısından incelenmesi konulu çalışmasında algılanan demokratik anne baba tutumunda en yüksek puan ortalaması geliri yüksek olanlar arasında, en düşük demokratik anne baba tutumunun geliri düşükler arasında bulgusunu desteklemektedir. Demiriz ve ark. (2007)'nin yaptığı alt ve üst sosyo-ekonomik düzeydeki 10 yaş çocuklarının anne tutumlarının incelenmesi adlı araştırmada, algılanan koruyucu-istekçi ve algılanan otoriter tutum arasında fark bulunmamaktadır bulgusunu desteklemekle beraber, algılanan demokratik tutuma sahip olanlarda ise sadece düşük gelir düzeyine sahip olanlarda farklılık bulunmuştur

Güvenli bağlanma, saplantılı bağlanma, kayıtsız bağlanma stilleri ile anne eğitim düzeyi değişkenine göre istatistiksel olarak anlamlı bir farklılık bulunmamıştır. Annenin eğitim düzeyinin çocukların bağlanma stilini etkilemediği bulgusuna ulaşılmıştır. Bulgu; İlaslan (2009) 'ın çocuğun bağlanma davranışlarının özlük nitelikleri ve anne bağlanma stillerine göre incelenmesi çalışmasında, eğitim seviyesi düşük annelerin çocuklarının güvenli bağlanma davranışı eğitilmiş annelere göre daha yüksek olduğu ve kaçınan bağlanma davranışı oranının daha düşük olduğu bulgusunu desteklemektedir.

Anne eğitim düzeyi düştükçe algılanan koruyucu istekçi tutum oranı ile algılanan otoriter anne tutum oranının arttığı sonucuna ulaşılmıştır. Anne eğitim düzeyi yükseldikçe de algılanan koruyucu istekçi tutum ile algılanan demokratik tutum oranının azaldığı bulgusuna ulaşılmıştır. Bulgu, Erginbay (2014)'ın yaptığı çalışmasındaki, annenin eğitim düzeyinin arttıkça aşırı koruyucu anne tutum puanının azaldığı sonucunu desteklemektedir. Ayyıldız (2005)'in

Zonguldak ilinde yaptığı araştırmada annelerin eğitim düzeylerinin arttıkça kontrolcü tutumlarının azaldığı sonucunu desteklemektedir. Aktaş (2011) 'ın 9.sınıfta anne baba tutumları ve benlik saygısı arasındaki ilişkinin bazı değişkenler açısından incelenmesi çalışmasında çıkan ergenlerin annelerinin eğitim seviyesi ile anne baba tutumları arasında anlamlı bir fark bulunmamış olmasını desteklemektedir. Ersoy (2013)' çalışmasından çıkan annelerin eğitim düzeyinin arttıkça daha demokratik tutuma sahip oldukları ve daha az koruyucu istekçi tutuma sahip oldukları bulgusunu desteklemektedir. Durmuş (2006)'un çalışmasındaki, anne eğitim düzeyi arttıkça annelerin daha az koruyucu istekçi tutum sergiledikleri sonucunu desteklemektedir. Sertelin (2003) tarafından yapılan çalışmada anne eğitim düzeyi yükseldikçe çocuğa gösterilen demokratik tutumun yükseldiği sonucunu desteklemektedir.

Korkulu bağlanma puanları ortalamalarının baba eğitim düzeyi değişkenine göre anlamlı bir farklılık gösterip göstermediğini belirlemek amacıyla yapılan analiz sonucunda, okuryazar ve ortaokul mezunu olan babaların çocuklarında korkulu bağlanma puanları yüksek bulunmuştur. En fazla korkulu bağlanma stiline sahip olan kişilerin babalarının okur yazar olduğu tespit edilmiştir. En az korkulu bağlanma stiline babası okur yazar olmayan kişiler sahiptir. Babaların eğitim seviyesinin artması korkulu bağlanma stilini yordamaktadır. Güvenli bağlanma, saplantılı bağlanma ve kayıtsız bağlanmanın baba eğitim düzeyinden etkilenmediği bulunmuştur.

Algılanan anne baba tutumlarıyla baba eğitim düzeyi arasında anlamlı bir ilişki bulunmamıştır. Yani babanın eğitim düzeyi algılanan anne baba tutumunu etkilememektedir. Bulgu; Aktaş (2011) 'ın 9.sınıfta anne baba tutumları ve benlik saygısı arasındaki ilişkinin bazı değişkenler açısından incelenmesi sonucu baba eğitim düzeyinin algılanan anne baba tutumlarını etkilemediği sonucunu desteklemektedir. Sönmez (2014)'in incelemesinde de baba eğitim düzeyi ile algılanan demokratik tutum ve algılanan otoriter tutum arasında ilişki bulunmamıştır. Bu sonucu bulgumuz desteklemektedir. Bulgu; Sönmez (2014)'in çalışmasında baba eğitim durumu ile babalardan algılanan koruyucu tutum arasında anlamlı bir farklılık bulunduğu, babası lise mezunu olan ergenlerin babalarının tutumunu koruyucu istekçi algılamaktadır bulgusunu desteklemektedir.

Güvenli bağlanma ve cinsiyet arasındaki sonuca göre erkeklerin güvenli bağlanma düzeyleri kadınların güvenli bağlanma düzeyinden yüksek olarak tespit edilmiş ve korkulu, saplantılı, kayıtsız bağlanma türleriyle cinsiyet arasında anlamlı bir farklılık bulunmamıştır. Bulgu; Arslan (2008) 'ın yaptığı çalışmanın sonucu olan erkek öğrencilerin kız öğrencilere göre daha güvenli bağlanma stiline sahip oldukları sonucunu desteklemektedir. İlaslan (2009) 'ın çocukların bağlanma davranışlarının özlük nitelikleri ve anne bağlanma stillerine göre incelenmesinin kızların erkek çocuklara göre daha yüksek güvenli bağlanmaya, erkeklerin ise kızlara göre kaçınan bağlanma stillerinin kızlardan daha yüksektir sonucuyla uyuşmamaktadır.

Algılanan anne baba tutumu ve cinsiyet arasındaki sonuca göre kadınlar anne babalarını erkeklere göre daha demokratik algıladığı ve erkeklerin de kadınlara göre anne babalarının tutumlarını daha otoriter algıladıkları sonucu bulunmuştur. Koruyucu istekçi tutumla ilgili anlamlı bir fark bulunmamıştır. Bulgu; Aktaş (2011) 9.sınıfta anne baba tutumları ve benlik saygısı arasındaki ilişkinin bazı değişkenler açısından incelenmesinde kız öğrencilerin anne babalarını daha demokratik, erkek öğrencilerin anne babalarını daha otoriter algıladıkları sonucunu desteklemektedir. Erkek öğrencilerin kızlara göre anne babalarını daha koruyucu istekçi sonucunu desteklemektedir. Ünüvar (2007)'in yaptığı araştırmada bulunduğu cinsiyet ile algılanan anne baba tutumları anlamlı düzeyde farklılaşmamaktadır sonucunu

desteklememektedir. Sönmez (2014)'in ergenlerde iletişim becerileri ve anne – baba tutumları arasındaki ilişkinin incelenmesinde ergenlerde algılanan anne baba tutumlarının cinsiyet ile ilişkisinde anlamlı bir farklılık olmadığı sonucunu bulduğumuz desteklememektedir.

ÖNERİLER

1. Bu araştırma temelli farklı yetişkinlik döneminde ve farklı demografik değişkenler ile ilgili çalışmalar da yapılabilir.
2. Çalışma İstanbul ili Esenler İlçesi ile sınırlıdır. Benzer çalışmalar diğer il ve ilçelerde de yapıp konu ile ilgili farklılıklar tespit edilebilir.
3. Bağlanma stilleri, anne baba tutumları ve benlik arasındaki ilişki incelenebilir.
4. Bağlanma kuramı, anne baba tutumları ve kişilik bozuklukları arasındaki ilişki incelenebilir.
5. Bağlanma stilleri ve anne baba tutumlarının evlilik hayatına etkisi araştırılabilir.
6. Bağlanma stilleri ve anne baba tutumlarının iş hayatına etkisi araştırılabilir.
7. Bağlanma stilleri ve anne baba tutumlarının arkadaşlık ilişkilerine etkisi incelenebilir.

KAYNAKLAR

- Akbağ, M., & Çelik, H. (2007). *Ebeveyn kabul - red algısı ve bağlanma tarzlarının kişilik özellikleri ve kişilerarası duyarlılık düzeyi üzerindeki etkisi*. Çeşme, İzmir: IX. Ulusal PDR Kongresi.
- Aktaş, S. (2011). *9. sınıfta anne baba tutumları ve benlik saygısı arasındaki ilişkinin bazı değişkenler açısından incelenmesi*. Yüksek Lisans Tezi. Konya: Selçuk Üniversitesi, Eğitim Bilimleri Enstitüsü.
- Altıntaş, S. (2016). *Ortaokul öğrencilerindeki problemlerle internet kullanımı ile algılanan anne baba tutumları arasındaki ilişkinin incelenmesi*, Yüksek Lisans Tezi. İstanbul: Psikoloji Anabilim Dalı, Nişantaşı Üniversitesi, Sosyal Bilimler Enstitüsü.
- Ayyıldız, T. (2005). *Zonguldak il merkezinde 0 - 6 yaş çocuğu olan annelerin çocuk yetiştirme tutumları*, Yüksek Lisans Tezi. Zonguldak: Zonguldak Karaelmas Üniversitesi, Sağlık Bilimleri Enstitüsü.
- Arslan, E. (2008). *Bağlanma stilleri açısından ergenlerde Erikson'un psikososyal gelişim dönemleri ve ego kimlik süreçlerinin incelenmesi*. Doktora Tezi. Konya: Selçuk Üniversitesi, Sosyal Bilimler Enstitüsü.
- Bolattekin, A. (2014). *Anne - babanın bağlanma stilleri, anne - baba tutumları ve çocuklarındaki davranış problemleri arasındaki ilişkinin incelenmesi*, Yüksek Lisans Tezi. İstanbul: İstanbul Arel Üniversitesi, Psikoloji Anabilim Dalı, Sosyal Bilimler Enstitüsü.
- Damarlı, Ö. (2006). *Ergenlerde toplumsal cinsiyet rolleri, bağlanma stilleri ve benlik kavramları arasındaki ilişkiler*, Yüksek Lisans Tezi. Ankara: Ankara Üniversitesi Sosyal Bilimler Enstitüsü Psikoloji.

- Demiriz, S., & Öğretir, A. D. (Mart 2007). Alt ve üst sosyo - ekonomik düzeydeki 10 yaş çocuklarının anne tutumlarının incelenmesi. *Kastamonu Eğitim Dergisi*, 15(1), 105 - 122.
- Dönmezler, İ. (1999). *Ailede İletişim ve Etkileşim*. 2. Baskı, İstanbul: Sistem Yayıncılık.
- Durmuş, R. (2006). *3 - 6 yaş arası çocuğu olan ebeveynlerin kişilik özellikleri ile anne baba tutumlarının bazı değişkenlere göre incelenmesi*, Yüksek Lisans Tezi. İstanbul: Marmara Üniversitesi, Eğitim Bilimleri Enstitüsü.
- Erginbay, Ş. (2014). *Ortaokul 5. ve 8. sınıflarda algılanan anne baba tutumları ve ailelerin çocuk yetiştirme stillerinin akademik başarıya etkisi*, Yüksek Lisans Tezi. İstanbul: Fatih Üniversitesi, Sosyal Bilimler Enstitüsü, Eğitim Bilimleri Ana Bilim Dalı, Rehberlik ve Psikolojik Danışmanlık.
- Ersoy, E. (2013). *Ortaokul öğrencilerinin algıladıkları anne baba tutumları ile benlik saygısı ve depresyon düzeyi arasındaki ilişkinin incelenmesi (İstanbul ili Fatih ilçesi örneği)*. Yüksek Lisans Tezi. İstanbul: Fatih Üniversitesi, Rehberlik ve Psikolojik Danışmanlık Anabilim Dalı.
- Gander, M. J., & Gardner. (2010). *Çocuk ve ergen gelişimi*. (B. Onur, & N. Çelen, Çev.) Ankara: 7. Baskı, İmge Kitabevi.
- Güneş, A. (Nisan 2012). *Çocuk terbiyesinde doğru bilinen yanlışlar*. İstanbul: Nesil Yayın Grubu.
- Güneş, A. (Nisan 2014). *Çocuk deyip geçmeyin*. İstanbul: Timaş Yayınları.
- <http://www.istatistikanaliz.com>. (tarih yok). 12 10, 2016 tarihinde istatistikanaliz: http://www.istatistikanaliz.com/regresyon_analizi.asp adresinden alındı.
- İlaslan, Ö. (2009). *Çocukların bağlanma davranışlarının özlük nitelikleri ve anne bağlanma stilline göre incelenmesi*, Doktora Tezi. Konya: Selçuk Üniversitesi.
- Kulaksızoğlu, A. (Aralık 2009). *Ergenlik psikolojisi*. İstanbul: 11. Baskı Remzi Kitabevi.
- Kuzgun, Y., & Eldeleklioğlu, J. (2005). Anne baba tutumları ölçeği. Y. Kuzgun, & F. Bacanlı içinde, *PDR ' de kullanılan ölçekler*. Ankara: Nobel Yayın Dağıtım.
- Nas , M. (Mart 2006). *İlkem çocuklara saygı duymak*. Bursa: 2. Basım Ezgi Kitabevi Yayınları.
- Özgüven, İ. E. (2001). *Ailede iletişim ve yaşam*. Ankara: PDREM Yayınları.
- Sertelin, Ç. (2003). *Ebeveyn tutumlarının sosyo - kültürel yapı ve aile fonksiyonları ile ilişkisi*, Yüksek Lisans Tezi. İstanbul: İstanbul Üniversitesi Sosyal Bilimler Enstitüsü.
- Sönmez, G. (2014). *Ergenlerde iletişim becerileri ve anne baba tutumları arasındaki ilişkinin incelenmesi*. İstanbul: Haliç Üniversitesi.
- Sümer, N., & Güngör, D. (1999). Çocuk yetiştirme stillerinin bağlanma stilleri benlik değerlendirmeleri ve yakın ilişkiler üzerindeki etkisi. *Türk Psikoloji Dergisi*, 14(44), 35 - 75.

Ünüvar , A. (2007). *Lise öğrencilerinin algıladıkları ana - baba tutumları ile kendine saygı düzeylerinin incelenmesi, Yüksek Lisans Tezi*. Konya: Selçuk Üniversitesi Sosyal Bilimler Enstitüsü.

Yavuzer, H. (2013). *Çocuğu tanımak ve anlamak*. İstanbul: 11. Basım Remzi kitabevi.

Yavuzer, H. (2014). *Ana baba okulu, ana - baba eğitimi ve aile içi iletişim becerileri*. İstanbul: 19. Basım Remzi Kitabevi.