



## **Sosyal Bilimler Dergisi / The Journal of Social Sciences**

*Akademik Sosyal Arařtırmalar Dergisi, Yıl: 6, Sayı: 35, Mart 2019, s. 479-486*

*ISSN: 2149-0821 Doi Number: <http://dx.doi.org/10.16990/SOBIDER.4899>*

**Dr. Öğr. Üyesi Ayşe Şule ERYILMAZ AKSAKAL**

Marmara Üniversitesi Güzel Sanatlar Fakültesi Seramik ve Cam Bölümü,  
seryilmaz@marmara.edu.tr

### **GELENEKSEL TÜRK MİMARİSİNDE REVZEN KULLANIMI VE MEKANSAL ÖĞE OLARAK DEĞERLENDİRİLMESİ**

#### **Özet**

Mekan ışıkla varolur. Işık yapıda sınırlanan mekanın ayrılmaz bir parçasıdır. Duvarla sınırlanan mekan parçasının cephesinde, ışık ve hava almak için boşluklar oluşturulmuştur. Bu boşluklar pencere olarak cepheye katılırlar. Pencere açıklıklarını örten camın yapının bir parçası olduğu, onu tamamladığı düşünülür. Halbuki camın hem mekanın bir ögesi olduğu hem de mekanı kapsadığı durumlar vardır. Bunlara en güzel örnek Gotik kiliselerin vitrayları, camilerin tepe pencereleri ve eski Anadolu evlerinin kafa pencereleridir. Geleneksel Türk Mimarisi'nde camilerin tepe pencereleri ve sivil mimaride kullanılan kafa pencereleri, alçı aracılığıyla bir desen oluşturacak şekilde birbirine bağlanmış cam parçalarından oluşan revzenlerle örtülmüştür. Altındaki pencereler dış mekanı görmeye, iç mekanı aydınlatmaya iç-dış ilişkisini kurgulamaya yarayan birer öge durumundayken, tepe pencereleri mekan içinde mekandırlar; hem mekanın bir parçasıdırlar hem de mekanı tasvir ederler.

**Anahtar Kelimeler:** Türk Mimarisi, Mekan, Revzen, Cam, Işık, Algı.

### **THE USAGE OF REVZEN IN TRADITIONAL TURKISH ARCHITECTURE AND ITS EVALUATION AS A SPATIAL ELEMENT**

#### **Abstract**

Space appears with light. Light is an inseparable part of space behind the boundaries of a structure. Openings were formed to receive light and air on the façade of the space which is restricted behind the walls. These gaps are integrated into the facade as windows. Glass that covers the window openings is considered

as a piece of the structure, which is rather complementary. However, there are certain circumstances where glass is both an element of the space and the enclosure of the space. Stained glasses of Gothic Cathedrals, top windows of mosques and the head windows of old Anatolian houses are among its best examples. In the traditional Turkish Architecture, the top windows of mosques and the head windows in the civil architecture are covered with revzens which consist of glass pieces that are connected to each other with plaster so as to create a design. The lower windows are the elements of the building that help to see exteriors, illuminate interiors and building exterior/interior relation, while the top windows are a space within the space; they are both a piece of the space and they also depict the space.

**Keywords:** Turkish Architecture, Space, Revzen, Glass, Light, Perception.

### GİRİŞ

Mekan ışıkla varolur. Işık yapıda sınırlanan mekanın ayrılmaz bir parçasıdır. İnsan doğadan ayırdığı, koruyup üzerini örttüğü, duvarla sınırladığı mekan parçasını, yine kendi uğraşı ile ışık ve hava alabilmek için yer yer yırtmış açmış, boşluklar oluşturmuştur. Ancak doğadan ayırdığı bu örtülü mekan parçasını, biyolojik ve psikolojik açılardan onunla sıkı sıkıya bağlamak zorunda kalmıştır. Geleneksel duvarda boşluk kavramı ile tanımlanan pencere, yapının cephesinde dolu-boş, saydam-sağır kontrastını oluşturan, yapının içine ışık ve hava girmesini, iç ile dışın ilişkisini sağlayan bir elemandır. (Yöney Uluengin, s:7) Mekanların iç yaşantıları, kitlelerine bu boşlukların aracılığıyla yansır. Mekan anlayışının gelişmesi bir “ışık kullanma” sorunudur. Yapı sanatının üstün niteliğe erişmesinde ışık etkisinin ustaca kullanılmasının payı büyüktür. (İzgi, s:8)

Pencere açıklıklarını örten camın yapının bir parçası olduğu, onu tamamladığı düşünülür. Halbuki camın hem mekanın bir ögesi olduğu hem de mekanı kapsadığı durumlar vardır. Bunlara en güzel örnek Gotik kiliselerin vitrayları, camilerin tepe pencereleri ve eski Anadolu evlerinin kafa pencereleridir.

Geleneksel Türk Mimarisi’nde camilerin tepe pencereleri ve sivil mimaride kullanılan kafa pencereleri, alçı aracılığıyla bir desen oluşturacak şekilde birbirine bağlanmış cam parçalarından oluşan revzenlerle örtülmüştür. Alttaki pencereler dış mekanı görmeye, iç mekanı aydınlatmaya iç-dış ilişkisini kurgulamaya yarayan birer öge durumundayken, tepe pencereleri mekan içinde mekandırlar; hem mekanın bir parçasıdırlar hem de mekanı tasvir ederler.



Fotoğraf 1. Süleymaniye Cami Tepe Pencereleri

### Anadolu Selçuklu Mimarisinde Pencere

“Selçuklular’da kalın taş duvarların çevrelediği yapılarda en büyük görsel etkinlik taç kapılarda toplanmıştır. Selçuklu medreselerinde ve kervansaraylarında pencere yok denecek kadar azdır. Kalın duvarlı abidevi yapılar olan kervansarayların yüksek sağlam duvarları üzerinde mazgal deliklerini andırır pencereleri vardır. Medreselerde de dış yüzeye açılmış pencere çok nadirdir. Avlulu tiplerde hücre pencereleri revak altına yani avlu yönüne açılmıştır.” (Yöney Uluengin, s:23)

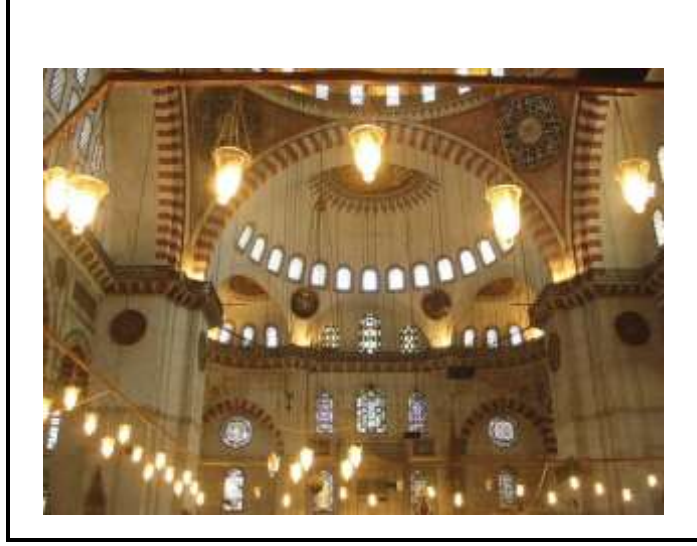
“I. Alaaddin Keykubat tarafından yaptırılan Kubadabad Sarayı kazılarında çıkan cam buluntular, saray ve köşk gibi özel kullanıma yönelik yapılarda cam kullanılmış olabileceğini kanıtlamaktadır. Kubadabad’da çok sayıda bulunan yuvarlak biçimde saydam ve renkli camlarla, alçı içine gömülmüş renkli cam parçaları gerek dışlık, gerekse nakışlı içlik pencerelerinin varlığına işaret etmektedir.” (Bakırer, s:114)

“Türk Mimarisinde iki sıra pencereli duvar cephesi ilk defa Efes’te İsa Bey Camisi’nde görülür. Yapının iki kat pencereli yüksek cephesi özellikle dikkat çekicidir. İznik ve Bursa Camileri’nde görülen mukarnaslı kapı ve pencere söveleri de ilk defa İsa Bey Camisi’nde görülmektedir. Osmanlı mimarisinin ilk dönemine hazırlık oluşturan bu yapılardan sonra erken Türk-Osmanlı örneklerini görmeye başlıyoruz.” (Yöney Uluengin, s:23)

### Osmanlı Mimarisinde Pencere ve Revzenler

“Osmanlı Mimarlığı; İznik, Bursa , Edirne ve İstanbul’un fethinden önce sahip olunan diğer yerleşimlerde ortaya koyduğu erken örneklerden itibaren, kubbeyi ön plana çıkararak, Anadolu Selçuklu mimarlığından oldukça farklı bir tutum izlemiştir. Selçukluların sağır duvarlarla çevrili, çoğunluğu tonoz örtü veya düz damlı, yatayda gelişen masif karakterli eserlerine karşılık, Osmanlılar kübik altyapı üzerine yüksek kasnaklı, büyük kubbeli yapılar inşa etmeyi tercih etmişlerdir.” (Sönmez) Osmanlı mimarisinde büyük mekanların kuruluşları, içten ve dıştan algılanan organik bir bütün şeklinde düzenlenmiştir. Büyük yapılarda, özellikle camilerde, “mekan, kitle ve strüktür” içten ve dıştan aynı berraklığa ulaşan organik bir bütün şeklinde gerçekleştirilmiştir. Selatin camilerde\* büyük kubbenin çevresinde geliştirilen kubbeler

dizisinde, büyük mekan örtüsünden doğan yüklerin toprağa kadar süzülerek akışını izlemek kabil olduğu gibi; toprağa yaslıya yaslıya, birbirini destekleye destekleye istiflenen kitlelerin plastik kuruluşlarını da algılamak mümkündür. Böyle bir düzen içinde, pencere farklı amaçlarla kullanılır: “Mekan kurulmasında, mekan algılanmasında, mekan renklendirilmesinde, stürüktür belirlenmesinde, yüzey kuruluşunda (dolu-boş kontrastı).”



Fotoğraf 2. Süleymaniye Cami, orta kubbe ile görev alan yarım kubbeleri çevreleyen revzenli pencereler.

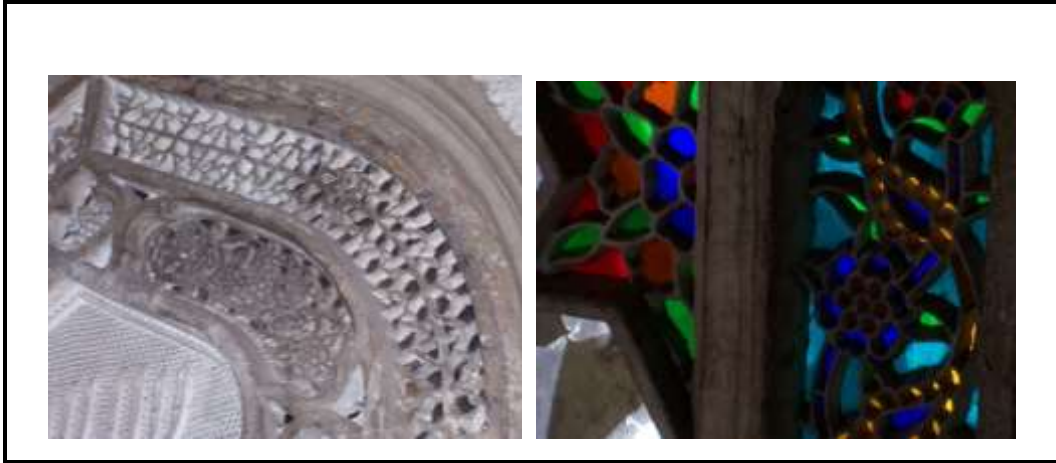
“Osmanlı mimarisinde büyük mekan kuruluşlarında, orta kubbe ile birlikte görev alan yarım kubbeler de çepeçevre ve aynı değerde bir ışık çemberi tarafından askıya alınır.” (İzgi, s:6) Bu ışık çemberleri revzen pencerelerle oluşturulmuştur. Ayasofya’da orta kubbede daha belirgin olarak uygulanan bu ışık ögesi Osmanlı yapılarında büyük mekanın tümüne yöneltilecek “optik mekan bölüntüsü” kavramı gerçekleştirilmiştir. Şehzade Süleymaniye, Sokullu, Yenıcamı, Sultan Ahmed vb. gibi camilerde, inşa edilen tüm alan ile büyük örtü altında algılanan mekan arasındaki oranın şaşırtıcı derecedeki rasyonelliği, renk ve titreşim değeri yüksek bir ışık olanağı ile birleştiğinden “optik mekan”ın gerçekleşmesi sağlanmıştır. Cepheler de ise, düzenli aralıklarla yinelenen pencere açıklıkları, kuşkusuz ilk olarak ışık ve havalandırma gibi salt işlevsel nedenlerle amaçlanmış, giderek pencerelerin biçim, boyut, sıralanış ve kümeleniş düzenleriyle estetik katkıları da artmıştır. Pencere açıklıklarını cam ile örtme uygulamaları başlangıçta yalnız duvarların üst kotlarındaki pencerelerle sınırlı kalmıştır. Isı kaybını önlemek gibi işlevsel amaçlarla başlayan bu uygulamalarda zamanla pencerelerin yapılarının iç mekanlarının süsleme programına , ışık ve renk kalitelerine katkıda buldukları düşünülebilir. Başlangıçta camsız olan alt sıralardaki pencereler ahşap veya demir kafes ve tahta kepenklerle örtülmüş, daha sonra, kuşkusuz büyük boyutlarda cam üretimini gerçekleştiren teknik gelişmeler paralelinde bunlara da cam yerleştirilmiştir. (Bakırer, s:481)



Fotoğraf 1. Topkapı Sarayı, (sol) Gözdeler Taşlığı, (sağ) Harem Dairesi dış cephe görünüşleri

Dinsel yapılardaki mekan düzenlenmesinde kullanılan aydınlatma ögesinin görevini, sivil mimaride, çok defa bir “görsel öğe” olan görüş eylemine yönelik pencereler dizisi karşılar. Sivil mimaride, mekana ışık, tepede düzenlenen genellikle küçük tutulan ve revzen tepe pencereleri ile sağlanır. İnce, uzun ve daha büyük tutulan alt pencereler birbirine yanaşık diziyi kurarak gerekli görme ve havalandırma fonksiyonlarını sağlarlar. Pencerenin meydana getirdiği bu iki farklı bölge ayırımı, gerek dış kitlede gerekse iç mekanda bir mimari etki olarak kullanılmıştır. (İzgi, s:7)

Anıtsal mimaride, yapıların üst kademelerinde yer alan kafa veya tepe pencerelerinde, kalın duvarların iç ve dış yüzeylerinde ayrı ayrı olmak üzere kullanılan, buna göre de “içlik” ve “dışlık” olarak tanımlanan, “revzenler” yer almaktadır. Osmanlı döneminin dışlık ve içlik pencereleri, teknik olarak Doğu ve Bizans, konu seçimi olarak ise Doğu örneklerine benzerlik göstermektedir. Nakışlı içliklerde, renkli cam parçaları bitkisel düzenlemelere uygun olarak yerleştirilmiş ve alçı kayıtlarla birleştirilmiştir. Aynı yöntem yuvarlak ve yumurta biçimli dışlık pencerelerinde de kullanılmıştır. Celal Esat Arseven, cam parçalarının yüzeylerinin lülecî çamuru ile örtülüp, aralarına sıvı alçı döküldüğünü ve bu uygulamada iki farklı yöntem izlendiğini belirterek, her iki yöntemi tanımlamıştır. Mısır ve Suriye’de özellikle 14. yüzyılın ikinci yarısından sonra gelişen tekniğe benzerlik göstermektedir. (Bakırer, s:117)



Fotoğraf 4. Kadirga Sokollu Cami, revzenlerinden detaylar

Osmanlı Dönemi örnekleri tarih olarak zamanımıza daha yakın olmalarına karşın, özellikle İstanbul'un geçirdiği çeşitli yangın ve depremler sonucu cam malzemenin kolaylıkla bozulup yok olması, alçı kayıtların da cam kadar kırılğan olması, bunları izleyen onarımlar ve bu onarımlarda çoğu kez onarımın gerçekleştirildiği dönemin stil özelliklerini yansıtan yeni tasarımlar getirilmesi ve son olarak da ilk yapılaşlarında pencere açıklığı bulunmayan yapılara daha sonra pencere açılarak cam konulması gibi nedenlerle özgün malzeme, özgün teknik ve özgün tasarımlarını yitirmişlerdir. (Bakırer, 1988, s:73) Bu nedenle de, bugün yerlerinde duran içlik ve dışlıkları görsel yöntemlerle belgelemek, stil özelliklerine uygun sınıflamalar yaparak dönem özelliklerini araştırmak amacı ile yapılan çalışmalarda yapı ile revzenler arasında beklenen tarihi ilişki kurulamayabilecektir. Bu nedenle, içlik ve dışlıkların buldukları yapılarla çağdaş olup olmadıklarını, ne zaman ve kaç kez yenilendiklerini, bu yenilemeler sırasında özgün tasarım ve biçim ile özgün malzemede ne tür değişiklikler yapıldığını sorgulamak gereklidir. (Arseven, s:313)

Bursa'da Sultan Mustafa ve Sultan Cem Türbeleri'nde, halen yerlerinde duran nakışlı camların "dönem özelliklerini çok az tamir görmüş olarak günümüze getiren özgün örnekler" olarak tanımlanmaları, bunların 15. yüzyıldan kalan ve yapının ilk dönemine ait pencere içlikleri olduklarını göstermektedir. Bunun aksine, bugün gerek İstanbul gerekse Anadolu'nun çeşitli kentlerinde, sayıları az da olsa ayakta kalan, büyük konak ve konutlarda kullanılan revzenlerin büyük bölümü anıtsal yapılara oranla daha iyi korunmuşlardır.





Fotoğraf 5. Topkapı Sarayı, (sol) Sünnet Odası, (sağ) Çifte Kasırlar, Şehzadeler Dershanesi

16. yüzyılın ilk yıllarından başlayarak gerek örnekler, gerekse belgeler çoğalmaktadır. Bu gelişmenin önemli nedeni, diğer dallarda olduğu gibi cam üretiminin de düzenlenip, kurumsallaştırılması ve devletin denetim ve korumasına alınmasıdır. Ön bilgiler daha çok günlük kullanım ürünlerine ait olmakla birlikte, mimaride kullanılacak camların üretiminin de aynı düzen ve denetim kapsamında oldukları, uygulamaların giderek çoğalması ile bağlanabilir. (Bakırer, s:75)

## SONUÇ

Geleneksel Türk Mimarisi'nde pencere açıklıklarını oluşturan, revzen pencereler, ilkin saraylarda ve camilerde başlayarak 16. yüzyılın başlarından sonra, özellikle anıtsal yapılarda cephelerin ayrılmaz parçası olmuş, 18. Yüzyılın ilk yarısında İstanbul'da konak ölçeğindeki yapıların her odasının zorunlu elemanı haline gelmiş, Anadolu ve Balkanlarda ise en varlıklı evlerin bile sadece tek odalarında varlık bulmuştur. Açıklıklar iki katlı düzenlenerek, alt açıklıklarda kullanılan pencerelerle mekanda görüş, havalandırma ve iç-dış ilişkisi sağlanmış, üst açıklıklardaki sabit revzen pencerelerle de mekana ışık sağlanmıştır. Pencerenin meydana getirdiği bu iki farklı bölge ayırımı, gerek dış kitlede gerekse iç mekanda bir mimari etki olarak kullanılmıştır. 18. Yüzyılın sonunda ise levha camın kullanılmaya başlanmasıyla tasfiye olmaya başlamıştır. 19. yüzyılın ilk çeyreğinde ise Anadolu'da bir sembol statüsü olmaya devam etmiştir.

\* **Selatin Camisi:** Padişah ailesince yaptırılmış büyük cami. İstanbul'daki selatin camilerinin sayısı 18'dir. Bunların en önemlileri Beyazıt, Fatih, Süleymaniye, Sultanahmet, Nuruosmaniye, Sultanselim, Eyüp, Laleli, Yenicami, Şehzade, Beylerbeyi ve Aksaray Valide camileridir. (Hasol, s:103)

### **KAYNAKLAR**

- Arseven Celal Esat, Sanat Ansiklopedisi, “Cam” maddesi, c:1, İstanbul 1957.
- Bakırer Ömür, “Onaltıncı Yüzyıl Osmanlı Mimarisinde Pencerelele İlişkin Biçim ve Malzeme Özellikleri” II. Uluslar arası Türk-İslam Bilim ve Teknoloji Tarihi Kongresi Bildiri Kitabı, İTÜ, İstanbul, 1986.
- Bakırer Ömür, Prof. Dr. “Anadolu Mimarisinde Pencere Camı Kullanımına Kısa bir Bakış”, I. Uluslararası Anadolu Cam Sanatı Sempozyumu Bildiriler Kitabı, 1988.
- Hasol Doğan, Ansiklopedik Mimarlık Sözlüğü, 5. Baskı, YEM Yayınları.
- İzgi Utarit, “Pencere Hafif Cepheler Yardımcı Koruyucular” YAY Yayıncılık, İstanbul 1983.
- Sönmez Neslihan, “Geleneğin Devamlılığı Bağlamında Osmanlı Camilerinin Pencere Tasarımına Batı Anadolu Beyliklerinin Etkileri” ‘Proceedings of the 11th International Congress of Turkish Art, Utrecht-The Netherlands, 1999.
- Uluengin Yöney N. “Osmanlı-Türk Sivil Mimarisinde Pencere Açıklıklarının Gelişimi” s:7, Yem Yayınları, İkinci Yayım, Ocak 2000 İstanbul.
- Vakıf Abideler ve Eski Eserler, III. Vakıflar Genel Müdürlüğü, Ankara, 1983.