



Sosyal Bilimler Dergisi / The Journal of Social Sciences

Akademik Sosyal Araştırmalar Dergisi, Yıl: 6, Sayı: 36, Nisan 2019, s. 160-181

ISSN: 2149-0821 Doi Number: <http://dx.doi.org/10.16990/SOBIDER.4930>

Dr. Öğretim. Üyesi Elif GÜRSOY

Uşak Üniversitesi Fen Edebiyat Fakültesi Türk-İslam Sanatı, elif.gursoy@usak.edu.tr

KÜTAHYA İLİ ESKİ GEDİZ KASABASI'NDAKİ AHŞAP TAVANLI CAMİLER

Özet

Türk mimarisinde köklü bir geçmişe sahip olan, Anadolu Selçuklu, Beylikler ve Osmanlı döneminde yapımı sevilerek sürdürülmüş ahşap direkli ve tavanlı cami inşa etme geleneği, Kütahya iline bağlı Eski Gediz Kasabası'nda bulunan Salur Camisi, Kadırağa Camisi, Eminağa Camisi ve İmamoğlu Mescidi örneklerinde de uygulanmıştır. Örtü sistemi ile birbirine benzer özellikler taşıyan dört örnek ayrıca fevkanı kuruluşu ile de benzerlik göstermiştir.

Sade, gösterişsiz mimarisinin yanında, her dönem sevilerek kullanılmış ahşap tavanlı cami geleneğinin, 19. yüzyıl sonu ile 20. yüzyıl başında inşa edilen, çalışma konusunu teşkil eden örneklerde tespiti ile birlikte, planları ve fotoğrafları eşliğinde tanıtımının yapılması amaçlanmıştır. Eski Gediz Kasabası'ndaki 19. yüzyıl sonu ile 20. yüzyıla tarihlendirilmekte olan örneklerin tanıtımı ile, Anadolu Türk mimarisi içerisindeki yerinin belirlenerek, bölgenin karakteristik mimarisi üzerinde değerlendirme yapılabilmesine, mimarlık tarihi alanına da katkı sağlanmasına çalışılmıştır.

Anahtar Kelimeler: Kütahya, Eski Gediz, Ahşap Tavanlı Camiler, Cami Mimarisi.

WOODEN CEILING MOSQUES IN ESKİ GEDİZ TOWN, KÜTAHYA

Abstract

The tradition of building a mosque with wooden pillars and ceilings has a long history in Turkish architecture and was used in Anatolian Seljuks, Beyliks and Ottomans. This tradition was also applied to Salur Mosque, Kadırağa Mosque,

Eminağa Mosque and Imamoğlu Mosque in the Eski Gediz Town of Kütahya. These four examples, which are similar to each other compared to the covering system, are also similar with fevkani(two-storey mosque) installation.

In addition to its simple, unpretentious architecture, the wooden ceiling mosque tradition, which was maintained with great pleasure in every period, was determined in the examples which were the subject of study at the end of the 19th century and the beginning of the 20th century; and in line with this, it is aimed to introduce the buildings with their plans and photographs. With the introduction of the examples dated to the end of the 19th century and the 20th century in Eski Gediz Town, by determining its place in Anatolian Turkish architecture and conducting an evaluation on the characteristic architecture of the region, it was tried to make contributions to the field of architectural history.

Keywords: Kütahya, Old Gediz, Wooden Ceiling Mosques, Mosque Architecture.

GİRİŞ

Ege Bölgesi'nin iç batı bölümünde yer alan Eski Gediz Kasabası yönetim açısından Gediz ilçesine bağlı olup, ilçe merkezinin 7 km. kuzeydoğusunda, Kütahya il merkezine 92 km. uzaklıkta bulunmaktadır (Özav 1995: 174).

Gediz, tarihi kaynaklarda Kadi, Kdus ve Gedüs gibi adlarla anılmaktadır (Uzunçarşılı 1932: 4). Frigyalılar tarafından kurulmuş şehire İskender döneminde Makedonya'dan gelen göçmenler yerleştirilmiştir. Daha sonraki devrelerde Bizans, Selçuklu ve Germiyanoğulları egemenliğinde kalan Gediz, 1429 yılında Osmanlılar'ın eline geçmiştir. 1851 yılında kaza haline gelmiş ve Kütahya vilayetine bağlanmıştır (Önder 1977).

Çeşitli tarihlerde yangın ve depremlere maruz kalmış şehir, her defasında onararak yerleşmeye açılmıştır. Oldukça hasara neden olan 28 Mart 1970 depreminden sonra ise, şehrin yerinin değiştirilmesine karar verilmiştir (Pınar 2017: 234). Depremden sonra, Gediz'in güneybatısındaki Karılar Pazarı olarak bilinen bölgeye yeni şehir akledilmiştir (Tuncel 1977: 126). Eski Gediz ise bir süre Yeni Gediz'e bağlı bir mahalle olarak yönetilmiş ve 1989 yılında belediye teşkilatının kurulmasıyla kasaba haline gelmiştir (Özav 1995: 174).

17. yüzyılın ikinci yarısında Gediz'e gelen Evliya Çelebi, şehrin güneydoğusunda bir yalçın kaya üzerinde güçlü bir kalesinin bulunduğunu ve 1616-1617 yılında tahrip edildiğinden söz etmiştir. Şehirde 20 cami bulunduğunu belirten Evliya Çelebi, bunların en eskisinin Hacı Mustafa Camisi olduğunu ve kitabesine göre 1551 yılında yaptırıldığını aktarmıştır (Evliya Çelebi 2011: 25).

Cami, türbe, hamam, çeşme, su kemeri, çamaşırhane gibi mimari örnekleri ile önemli bir kasaba durumundaki Eski Gediz'de bir grup camiyi konu alan çalışmada, ahşap tavanlı örneklerin plan ve 2019 yılında çekilmiş fotoğrafları ile desteklenerek, tanıtımı yapılmıştır.

Ahşap Tavanlı Camilerin Tanıtımı:

1. Salur Camisi (İmamoğlu Osman Camisi)

Hisar Mahallesi'nde yer alan fevkani planlı Salur Camisi, düz ahşap tavanla örtülü dikdörtgen planlı harimi, harimin doğusundaki son cemaat yeri ve son cemaat yerinin kuzeydoğu köşesindeki minaresinden oluşmaktadır (Çizim.1)¹ (Fotoğraf.1). Alt kat gasilhane, tuvalet ve abdest alma bölümü olarak kullanılmaktadır.

Alt katta ve güney cephede kabayonu taş ve moloz taşlarla yığma duvar tekniğinin kullanıldığı yapıda güney cephe daha kalındır. Batı cephe alt kata göre çıkma yapmakta olup ahşap konsollarla desteklenmiştir. Üst katta doğu, batı ve kuzey cephede bağdadi duvar örgülü cami, alaturka kiremit kaplamalı kırma çatı ile örtülüdür.

Yapının güney duvarında iki adet pencere bulunmaktadır. Mihrap cephede, diğer cephelere nazaran kalın taş duvar örgüsü nedeniyle taşıntı yapmamaktadır. Batı cephede dört adet pencere yer almaktadır. Üst seviyede de daha küçük boyutlu iki pencere açıklığının bulunduğu cephe, sıvalı ve boyalıdır (Fotoğraf.2). Doğu cephede kuzeye yakın kesimde yer alan dikdörtgen formlu tek kanatlı kapı açıklığı ile birlikte iki adet pencereye yer verilmiştir. Ahşap söveli pencerelerde, güney ve batı cephede dışta iki kanatlı ahşap kepenk kullanılmışken, doğu cephede dışta lokmalı demir parmaklık kullanılmıştır. Yapının kuzey cephesinde ise açıklık yer almıştır.

Son cemaat yerinin kuzeyinde yer alan ve harim ile bağlantısı bulunmayan minare, Kütahya Kültür ve Tabiat Varlıklarını Koruma Bölge Kurulu Müdürlüğü'nden elde edilen fotoğrafa göre, yüksek taş kaide üzerinde ahşap gövdeden ibaretken, 2011 yılında tüm gövde, şerefe ve şerefe korkuluğu taş malzeme ile yenilenmiştir. Tek şerefeli minare, konik külah ile örtülmüştür. Kaidede bölümünde caminin güney duvarının taş örgüsünün aksine düzgün kesme taş kullanılmış olup orijinal örgüyü yansıtmaktadır.

Caminin doğusunda yer alan son cemaat yeri, beş ahşap paye ile desteklenmekte olup, güneyde moloz taş duvar örgüsü ile kapatılmışken, kuzeyde minare kaidesi ile sınırlanmaktadır. Harime benzer şekilde çitalı düz ahşap tavanlı son cemaat yerine yapının kuzeydoğu kesiminde yer alan birkaç sıra basamakla ulaşılmaktadır.

Harimin kuzeyinde, iki adet serbest ve iki adet de batı ve doğu cephe duvarına yaslanmış ahşap ayaklarla taşınan kadınlar mahfili yer alır. Mahfil katına, harimin kuzey duvarına yaslanmış ahşap merdivenle ulaşılmakta olup, mahfilin merkezinde yarım daire formlu bir çıkma mevcuttur. Çıkmada ve mahfil katında basit ahşap korkuluğa yer yerilmiştir (Fotoğraf.3).

Harimde, mihrap nişi güney cephenin merkezinde bulunmaktadır. Mihrabın iki yanındaki pencereler, diğer cephelerdekine benzer şekilde dışta ve içte dikdörtgen formludur (Fotoğraf.4).

Caminin mihrabı, ahşap sövelidir. Üç kademe ile daraltılarak oluşturulan kemerli sade kavsara üzerinde "Besmele" içeren yazı panosu yer almaktadır. Üstte dairesel formlu basit bir tepelik ile sonlandırılmış mihrap nişi çokgen formludur.

¹ Caminin planını çizen Doç.Dr. Türkan Acar'a, ayrıca konunun belirlenmesi ve araştırılmasında yardımları için teşekkürlerimi sunarım.

Caminin minberi de ahşap malzemelidir. Kaş kemerli dört bölüm halinde düzenlenen süpürgelik bölümü oldukça yüksek tutulmuştur. Yan aynalıkta sekiz kollu yıldız çiçeği ile dolgulandırılmış kare formlar, merdiven korkuluğuna kadar aynalığa uygun şekilde sürdürülmüştür. Dolap aynalığı süslemesizdir. Köşk korkuluğunda da yan aynalıktaki yıldız çiçeği düzenlemesine yer verilmiştir (Fotoğraf.5).

Minbere benzer şekilde ahşap malzemededen yapılmış vaaz kürsüsü, harimin güneydoğu köşesinde yer almaktadır. Külah formulu kaidesi ve çokgen korkuluğu ile cepheye bitişik vaaz kürsüsü süslemesizdir.

Harim, kuzey güney yönde çakılmış çatalı ahşap tavanla örtülüdür. Tavan, yenilenmiş halde günümüze gelmiştir.

Yapının son cemaat yerinin doğu kesiminde, taş duvar örgüsü içerisine gömülü dikey dikdörtgen bir yazı panosu mevcuttur. Panodaki yazı, üst üste yapılan yağlı boya tabakası nedeniyle okunamamakta olup yalnızca “..... sene 1277 / 1860-61” tarihi tespit edilebilmiştir (Fotoğraf.6).

Yapıda ayrıca, minare kaidesinin doğu cephesi üzerinde de yan yana yerleştirilmiş iki yazı panosu ile karşılaşmaktadır. Yatay dikdörtgen formulu, üç satırdan oluşan panoda;

“Besmele ile başladım şu binâya

Dâ'imâ sığındım evvel Ganî Mevlâya

İnşâsına gayret edenler girsün cennet-i âlâya” yazılıdır (Fotoğraf.7). Daha küçük boyutlu diğer yazı panosunda da iki satır halinde;

“Amel-i Cerez-zâde Hüseyin Usta

sene 1285 / 1868-1869” yazısı yer almakta olup (Fotoğraf.8), Cerez-zâde'lerden Hüseyin adlı usta ismine rastlanmaktadır².

Camide mevcut bulunan, 1277 ve 1285 tarihlerinin yer aldığı kitabe panolarına göre caminin 1860 ile 1869 tarihleri arasında inşa edilmiş olduğu düşünülmektedir.

2. Kadırağa Camisi (Murat Fakih Camisi)

Ahşap tavanla örtülü dikdörtgen planlı harimi ve harimin doğusundaki minaresi ile cami, fevkani planlıdır (Çizim.2). Alt katta küçük bir mescit ve abdest alma yerinden ibaret olan yapının kuzeydoğu köşesinde, çeşme yer almıştır (Fotoğraf.9). Mescit bölümünde, güney cephede basit bir mihraba yer verilmişken, güney duvarının batı kesimine yerleştirilmiş birkaç basamak ile minbere ait basamaklar oluşturularak temsil edilmiştir (Çizim.3) (Fotoğraf.10).

Güney duvarından yan parselde yer alan konuta bitişik yapı, alt katta moloz taş örgü üzerine sıvalı ve boyalıdır. Üst kat durumundaki harim ise kuzey ve doğu cepheden çıkma yapmakta olup bağdadi duvar örgülüdür. Dışta Marsilya tipi kiremit kaplamalı kırma çatılı camide, ahşap saçak üç cephede taşıntı yapmaktadır.

Doğu cephe üzerinde alt kattaki mescit mekanını aydınlatan iki adet dikdörtgen formulu pencere ve üst seviyede yatay dikdörtgen formulu bir pencere yer almaktadır. İç mekanın aydınlatılması daha çok doğu cepheden sağlanmakla birlikte üst katta beş pencere

² Kitabe panolarının okunması konusunda yardımları için Sayın Hocam Prof.Dr. Sedat Bayrakal'a teşekkürlerimi sunarım.

bulunmaktadır. Pencerelerden üçü dikey dikdörtgen formda olup harim kısmında mevcuttur. Diğer iki pencere daha küçük boyutlu olup minareye ve kadınlar mahfiline çıkışı sağlayan bölümü aydınlatmaktadır.

Alt katta batı cephede ise yine mescit mekanına ait dikdörtgen formlu küçük boyutlu bir pencereye daha yer verilmiş ancak üst katta açıklığa yer verilmemiştir.

Kuzey cephede, alt katta yapıya girişi sağlayan kapının iki yanında birer çeşme yer alırken, yalnızca kuzeydoğu köşedeki günümüze gelebilmiştir. Kapı ile aynı aksta bulunan diğer çeşme, belli bir yüksekliğe kadar duvar örülerek kapatılmıştır. Kuzey cephenin batıya yakın kesiminde ise tuvalet mekanına girişi sağlayan kapı açıklığı yer almıştır. Diğer cephelere göre daha hareketli olan kuzey cephede, üst katta iki sıra pencereden, alt sıradakiler farklı boyutlardaki dört pencereden, üst seviyedekiler ise daha büyük boyutlarda dikey dikdörtgen formlu pencereler halindedir.

Harimin batı cephesinin kuzey kesiminde yer alan ve üst kat seviyesinden itibaren yükselen minare, ahşap malzemelidir. Ahşap korkuluklu şerefe ve konik külahı ile minare tek şerefelidir (Fotoğraf.11).

Tavan yüksekliğine kadar ahşap çıtalarla kaplanan harimde, harimin kuzeyinde iki adet serbest malı ayakla taşınan kadınlar mahfili yer alır. Ayaklar da cepheler gibi ahşap kaplamalıdır. Mahfil katına, harime alt kattan çıkışı sağlayan sahanlığın doğusunda yer alan merdivenle çıkılmaktadır.

Harimde, kademeli olarak daralan basit kavsaralı mihrap, cephenin merkezinde yer almaktadır. Mihrabın yüzeyi de diğer cepheler gibi ahşap kaplamalıdır (Fotoğraf.12). Harimin kuzeybatı köşesine yerleştirilmiş minber ve kuzeydoğu köşesindeki vaaz kürsüsü de benzer şekilde, yüzeyi tümüyle ahşap çıtalarla kaplanmış bölümler görünümündedir.

Çıtalı ahşap tavan ile örtülü harimde, tavanda iç içe iki çökertme ile birlikte bir miktar yükseltilmiş tavan oluşturulmuştur. Çıtaların yönü, değiştirilerek çökertmeli bölümleri oluşturan kenar ve köşelerin kaydırılması ile de hareket sağlanmıştır. Tavanın merkezinde, altıgen form içerisine yerleştirilmiş altı kollu yıldızdan oluşan küçük boyutlu göbek kullanılmıştır (Fotoğraf.13).

Ahşap tavanlı sade plana sahip fevkani planlı camide, tarihlendirmeyi sağlayacak herhangi bir kitabeye rastlanmamış olmakla birlikte, 1911 yılında ibadete açıldığı cami açılış beratından öğrenilmektedir. 1918 yılı yangınında yanan cami, 1920 yıllarında yeniden yapılmıştır. 1970 yılı depreminde ise ağır hasar gören cami, kapsamlı bir onarımdan sonra ibadete açılmıştır.

3. Eminağa Camisi

Ahşap tavanla örtülü harimi, harimin kuzeyinde yer alan son cemaat yeri ve son cemaat yerinin kuzey duvarının batı kesiminde yer alan ahşap minareden oluşan yapı, fevkani planlıdır (Çizim.4). Alt katta Kur'an kursu bulunan yapıya giriş doğu ve batı cepheden sağlanmaktadır.

Kuzey cephesinden yan parselde yer alan konuta bitişik yapıda alt katta moloz taşla inşa edilen duvar sıvalı ve boyalı olarak günümüze gelmiştir. Üst kat, doğu ve batı cepheden çıkma yapmakta olup alt kata göre daha büyük tutulmuştur. Üst katta bağdadi duvar kullanılmıştır. Dışta Marsilya tipi kiremit kaplamalı kırma çatılı camide, örtü ile duvar arasında iç bükey kavisli saçak yer almıştır (Fotoğraf.14).

Yapının üst katını oluşturan harimin güney duvarında, üst ve alt seviyede mihrabın iki yanında birer pencere bulunmaktadır. Mihrap cephe üzerinde, dışa beş kenardan oluşan bir taşıntı yapmaktadır. Güney cephede, alt katta açıklık yer almamaktadır.

Doğu cephede üst katta iki sıra halinde dört adet pencere bulunmaktadır. Üst seviyedeki pencereler daha küçük boyutludur. Alt katta üç kapı açıklığı ve farklı boyutta üç pencere daha yer almakla birlikte hareketli bir cephe elde edilmiştir (Fotoğraf.15).

Yapının batı cephesinde alt kat, yol seviyesine göre alt seviyede kalmıştır. Alt katta bir kapı ve üç pencereye yer verilen cephe de, doğu cephe gibi çıkma yaparak üst katta büyütülmüştür. Üst katta iki sıra halinde dörder pencerenin kullanıldığı cephe batı cephe ile simetriktir. Güney cephede de merkezde yer alan mihrap ve açıklık düzenlemeleri ile üst katta, üç cephede de simetriye önem verildiği görülmüştür.

Yapının kuzey cephesi yandaki parsele bitişiktir.

Son cemaat yerinin kuzey cephesinin batı kesiminde, ahşap minare yer almaktadır. Minareye girişin yuvarlak kemerli tek kanatlı kapı ile sağlandığı tek şerefeli uygulamada, şerefe altında altı sıra kirpi saçak süslemeyi oluşturmaktadır. Şerefede basit madeni korkuluğun kullanıldığı minare, külah örtülüdür (Fotoğraf.16).

Çıkışın ahşap merdivenle sağlandığı son cemaat yeri çitalı ahşap tavanla örtülmüştür. Ahşap tavanda aydınlatma elemanlarının asılması için, sekiz kollu çiçek formu yerleştirilmiş sekiz kollu yıldız düzenlemesine yer verilmiştir. Bu basit ahşap düzenlemenin merkezinde aydınlatmanın asılacağı metal çengel yer almış olmasına rağmen, kullanım dışı bırakılmıştır.

Harimin kuzeyinde, dört adet serbest ahşap ayakla taşınan kadınlar mahfili yer alır. Mahfil katına, harimin kuzeyinde yer alan ahşap merdivenle çıkış sağlanmaktadır (Fotoğraf.17).

Harimde, cephenin merkezinde yer alan mihrap nişi ahşap çerçeve ile belirtilmiştir. Kademeli olarak daralan kavsara yuvarlak kemer ile sonlanmıştır. Kavsara üzerinde yatay dikdörtgen yazı panosu ve iki yanında dikey dikdörtgen formlu natüralist çiçek motifli, boyama teknikli süslemeye yer verilmiştir (Fotoğraf.18).

Güney cephenin batı kesiminde yer alan minber, ahşap malzemelidir. Kaş kemerli dört bölüm halinde düzenlenen süpürgelik bölümü oldukça yüksek tutulmuştur. Yan aynalıkta iç içe yerleştirilen altıgenlerden oluşan düzenleme kullanılmıştır. Süslemede altıgenlerin merkezinden köşelerine doğru birleşen dorular, dairesel formun iki uçtan çekiltilmesi ile bitkisel görünüme dönüştürülmüştür. Merdiven korkuluğunda da benzer düzenleme üçgenler oluşturacak şekilde yerleştirilmiştir. Kaş kemerli geçit bölümü kapı kanadı ile kapatılmıştır. Köşk korkuluğunda da, merkezde yer alan kare formu çevreleyen dikdörtgenlerden oluşan geometrik süsleme yer almıştır (Fotoğraf.19).

Çitalı ahşap tavanla örtülü harimde, ahşap tavanın merkezinde süslemeli göbeğe yer verilmiştir. Dokuzgen formdan oluşan göbek içerisinde ajur yapıştırma teknikli bitkisel süsleme yer almıştır (Fotoğraf.20).

Süslemeli göbekli ahşap tavanlı caminin inşasına dair kitabe bulunmamakla birlikte 1925 yılında ibadete açıldığı cami açılış beratında belirtilmiştir. 1970 yılı depreminde hasar gören cami, onarımdan sonra ibadete açılmış olup ayrıca 2009 yılında restore edilmiştir.

4. İmamoglu Mescidi (İsabey Camisi/Hacı Osman Camisi)

Ahşap Mescit olarak bilinen yapı, düz ahşap tavanla örtülü yamuk planlı harimi, harimin kuzeyinde yer alan son cemaat yeri ve harimin kuzeydoğu köşesindeki minareden oluşmaktadır (Çizim.5). Fevkani planlı yapı, yol kodunun altında kaldığından doğu cephesi itibarıyla tek katlı görünüm kazanmıştır. Alaturka tipi kiremit kaplamalı kırma çatı ile örtülü yapıda cepheler bağdadi duvar üzerine sıvalı ve boyalıdır (Fotoğraf.21).

Kuzey cephesinden yandaki parseldeki konuta bitişik yapıda, tüm cepheler 2005 yılı onarımında yenilenmiştir. Bu onarımda ayrıca tüm açıklıklar da yenilenecek günümüze gelmiştir. Doğu cephede yer alan giriş açıklığı ile, son cemaat yerine ulaşılmaktadır. Bu bölümde alt kata inişi sağlayan merdiven yer almaktadır.

Yapının tek şerefeli ahşap minaresi harimin kuzey cephesinde yer almaktadır. Basit madeni korkuluktan oluşan şerefe korkuluklu minarede, şerefe altında birkaç sıra kirpi saçak bulunmaktadır. Konik külahla örtülü minareye giriş harimin kuzey cephesinden sağlanmaktadır.

Harimin kuzeyinde, iki adet serbest ahşap ayakla taşınan kadınlar mahfili yer alır. Mahfil katı doğuda minare gövdesi ile sınırlandırılmış olup yapının formu gibi yamuktur.

Harimde güney cephenin merkezinde yer alan mihrabın iki yanında birer pencereye yer verilmiştir. Ahşap çerçeve ile belirtilmiş, kademeli olarak daralan kavsarası yuvarlak kemer ile sonlanmış olan mihrap süslemesizdir.

Yapıda minber de ahşap malzemelidir. Yan aynalıkta karelerin üç adet üçgen forma ayrılması ile oluşan basit geometrik düzenleme yer almıştır. Köşk bölümü onarım esnasında tamamlanmıştır.

Çıtalı ahşap tavanla örtülü, yamuk formu ile yapı, 2005 yılındaki onarımı ile günümüze gelmiştir. Yapının, 1909 yılında inşa edilmiş olmasına rağmen, 1944 yılı depreminde tamamına yakını hasar görmüş ve 1955'te yeniden yapıldığı bilinmektedir. 1970 yılı depreminde tekrar hasar gören yapı bir restorasyon daha geçirmiş ve ibadete açılmıştır.

Değerlendirme

Türk mimarisinde ahşap direkli ve tavanlı cami inşa etme geleneği köklü bir geçmişe sahiptir. Açıklıkların çatı makası ile örtüldüğü, ahşap kirişlerin kagir kemerler üzerine oturduğu ve ara desteklerde ayak ve kemerlerin yerine taş ve ahşap dikmelerin kullanıldığı tavan düzenlemeleriyle Selçuklular, ahşap örtüyü üç türde kullanmışlardır (Tuncer 1979: 156-161). Örtünün doğrudan harim duvarlarına oturduğu düz ahşap tavanlı camiler ise, basit yapım tekniği ve düşük inşa maliyeti ile yaygın bir kullanım alanı ile karşımıza çıkmışlardır (Çakmak 2013: 131).

Anadolu Selçuklu, Beylikler ve Osmanlı döneminde sürdürülen bu geleneğin (Uysal 2014: 1116) ilk örneklerine Orta Asya'da, Gazneli ve Karahallılar tarafından inşa edilmiş cami örneklerinde rastlanmaktadır. Anadolu Selçuklu döneminde Konya Sahipata Camisi (1258) ve Sivrihisar Ulu Cami (13. Yüzyıl ilk yarısı), Beylikler döneminde ise Beyşehir Eşrefoğlu Camisi (1297), Karaman Hoca Mahmud Camisi (14. Yüzyıl), Kastamonu Kasabaköy Camisi (1367), Niğde Eskiciler (Şah) Mescidi (1413-14) erken tarihli örneklerdendir. Osmanlı döneminde bu gelenek İzmit Emir Ali köyündeki Orhan Gazi Camisi (14. Yüzyıl ortaları), Niğde Sır Ali Camisi (15. Yüzyıl), Konya Doğanhisar Ulu Cami (1548), Aksaray Eskil Ulu Cami (15-16. Yüzyıl), İstanbul Osmanağa Camisi (1612), Kethüda Camisi (1695-1703), Kosova Seydi Bey

(Kurila) Camisi (17. Yüzyıl), Tokat Fidi Köy (Akça Köy) Silahtar Ömer Paşa Camisi (18. Yüzyıl), Denizli Acıpayam Yazır Köyü Camisi (1802) ve Kayseri Develi Şihli Kasabası Yusuf Ağa Camisi (1916) ile devam ettirilmiştir (Denktaş 2004: 64). Ayrıca Kayseri (Denktaş 2004: 64-65), Çanakkale, Merzifon (Uysal 2014: 1116-1117), Ankara (Öney 1971: 98-101), Gümüşhane (Özkan 2010: 70), Konya (Duran 1988: 53), Manisa (Acun 1999), Niğde (Çal 2000: 118) bölgelerinde de birçok örnekte ahşap tavanlı cami ve mescit uygulaması ile karşılaşılmıştır.

17. yüzyıl ile 19. yüzyıl arasına tarihlenen Balıkesir Edincik Ulu Cami (1382) (Türkiyede Vakıf ... 1977: 34), Genbemüz Köyü Samsa Çavuş Camisi (14. Yüzyıl) (Ayverdi 1966: 10-12), Muğla Ulu Cami (1344) (Çakmak 2013: 25), İzmir-Urla Zungurlu Köyü Camisi (14-15. Yüzyıl) (Ünal-Çağlıtütüncigil 2016: 123), İzmir Çeşme Köyü Camisi (15. Yüzyıl) (Ünal 1988: Ş.1), Ankara Hacı Doğan Mescidi (14.-15. Yüzyıl) (Öney 1971: 48), Muğla Şeyh Camisi (15. Yüzyıl), Muğla Şahidi Camisi (15. Yüzyıl) (Çakmak 2013: 67), İzmir-Tire Molla Mehmet Çelebi Camisi (15. Yüzyıl sonu) (Aslanoğlu 1978: 57), Foça Kayalar Camisi (15.-16. Yüzyıl) (Çakmak 1997: 54), İzmir-Urla Kızılcaköy (Yanık Köy) Camisi (17. Yüzyıl) (Ünal-Çağlıtütüncigil 2016: 129), Niğde Rahmaniye Camisi (1747) (Özkarcı 2001: Çizim.73), Bodrum Türkkuyusu Camisi (1767-68) (Gürbıyık 2007: 31-39), İzmir-Tire Hacı Mehmet Ali Ağa (Ağa) Camisi (1799) (Aslanoğlu 1978: 76), Foça Hafız Süleyman Mescidi (18.-19. Yüzyıl) (Çakmak 1997: 52-53), Bergama Kulaksız Camisi (1803) (Ersoy 1989: 62), Bademli Kılıczade Mehmet Emin Ağa Camisi (1811) (Kuyulu 1994: 146-158), İzmir-Tire Alaybey Camisi (1813) (Aslanoğlu 1978: 79), Bergama Selimiye Camisi (1890-91) (Ersoy 1989: 75), Uşak Yamanlarlı Camisi (1891-92) (İnce 2004: 36-38), İzmir-Menderes Özdere Cumhuriyet Mahallesi Camisi (1894) (Acar 2011: 51), Beypazarı Tabakhane Camisi (1896) (Bozkurt 2004: 83-88), Muğla Saburhane Camisi (19. Yüzyıl) (Çakmak 2013: 100), İzmir-Menderes Görece Merkez Camisi (19. Yüzyıl sonu 20. Yüzyıl başı) (Acar 2011: 65), İzmir-Menderes Gölcükler Camisi (1902) (Acar 2011: 59) düz ahşap tavanlı camiler arasında sayılabilmektedir.

13. yüzyıldan 20. yüzyıla kadar geçen uzun zaman dilimi içerisinde sevilerek kullandığı görülen ahşap tavanlı cami uygulamalarından Kütahya ili Eski Gediz Kasabası'nda dört örnek ile karşılaşılmıştır. Örnekler 19. Yüzyılın ikinci yarısı ile 20. Yüzyılın ilk çeyreğine tarihlendirilmekte olup, Kütahya ilindeki Sultanbağı Mahallesi Hisaraltı (Dükkancık) mescidi (16. yüzyıl sonları), Sultanbağı Mahallesi Çatalçeşme (Ahi Arslan) Mescidi (18. yüzyıl ikinci çeyreği), Özbek Camisi (18. yüzyıl sonu), Ali (Alo) Paşa Camisi (1796-97), Ahırsrdı Camisi (19. Yüzyıl ikinci yarısı), Saadet (Saadettin) Camisi (13. yüzyıl ilk yarısı), Kaditler Camisi (1835), Küpecik Camisi (1911-12), Bülbül (Yakup Çavuş) Mescidi (19. yüzyıl başları), Deveyatağı Mescidi (19. yüzyıl başları), Cedid (Yenimahalle) Mescidi (16. Yüzyıl sonları-19. yüzyıl başı) örnekleri ile benzer örtü sistemine sahip yapılardandır (Altun 1981-1982: 171-700). Kütahya ilindeki bu yapılardan Saadet (Saadettin) Camisi, Kaditler Camisi, Cedid (Yenimahalle) Mescidi ayrıca fevkani kuruluşu ile Eski Gediz Kasabası'ndaki ahşap tavanlı camilerle ikinci bir benzerlik göstermektedir (Altun 1981-1982: 171-700).

Sade mimarisi ve sade süslemesi ile Eski Gediz Kasabası'ndaki örneklerin tanıtımı ile Türk İslam mimarisinde ahşap tavanlı cami örneklerinin bilinenlerinin sayısının artırılması ve Eski Gediz Kasabası'nın mimari değerlerinin görünür kılınmasının sağlanması ile ileriki nesillere aktarılması sağlanmış olunacaktır düşüncesindeyiz.

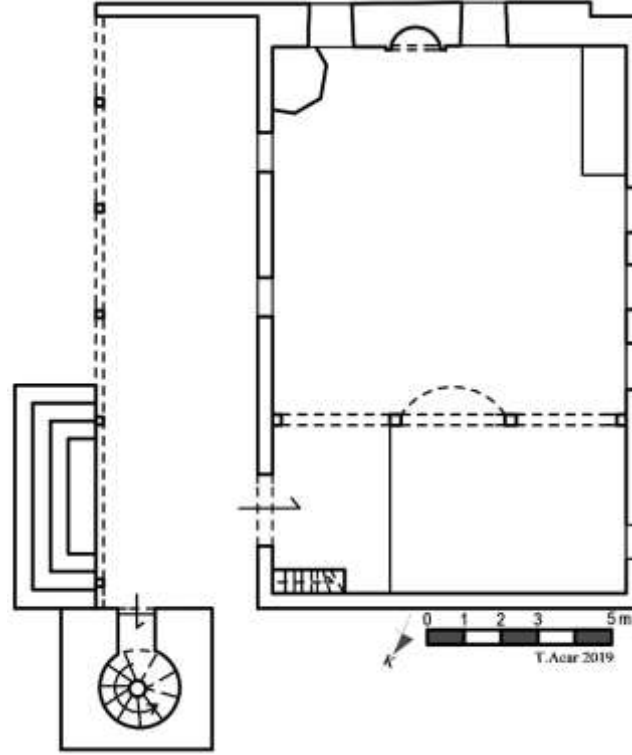
KAYNAKLAR

- Acar, T. (2011), Menderes'teki Türk Eserleri, Menderes Belediyesi Kültür Yayınları, İzmir.
- Acun, H. (1999), Manisa'daki Türk Devri Yapıları, Türk Tarih Kurumu, Ankara.
- Altun, A. (1981-1982), "Kütahya'nın Türk Devri Mimarisi - Bir Deneme", Atatürk'ün Doğumunun 100. Yılına Armağan Kütahya, İstanbul, s.171-700.
- Aslanoğlu, İ. (1978), Tire'de Camiler ve Üç Mescit, Orta Doğu Teknik Üniversitesi Mimarlık Fakültesi Yayınları, Ankara.
- Ayverdi, E.H. (1966), Osmanlı Mimarisinin İlk Devri, İstanbul.
- Bozkurt, T. (2004), Beypazarı'ndaki Türk Devri Yapıları, Ankara.
- Çakmak, Ş. (2013), Muğla Cami ve Mescitleri, Muğla Belediyesi Kültür Yayınları, Muğla.
- Çal, H. (2000), Niğde Şehrindeki Ahşap Tavanlı Cami ve Mescitler, Kültür Bakanlığı Yayınları, Ankara.
- Denktaş, M. (2004), "Pınarbaşı Uzunyayla'daki Ahşap Direkli Camiler", Erciyes Üniversitesi Sosyal Bilimler Enstitüsü Dergisi, Y.2004/1, S.16, s.53-89.
- Duran, R. (1988), "Konya-Sarayönü'nde Üç Ahşap Camii", Vakıflar Dergisi, S.20, s.47-62.
- Ersoy, B. (1989), Bergama Cami ve Mescitleri, Ankara.
- Evliya Çelebi Seyahatnamesi (2011), 9. Kitap, Yapı Kredi Yayınları, İstanbul.
- Gürbıyık, C. (2010), Karaburun Yarımadası'nda Türk Mimarisi, İstanbul.
- İnce, K. (2004), Uşak'ta Türk Mimarisi, Isparta.
- Kuyulu, İ. (1994), "Bademli Kılıczade Mehmet Ağa Camii", Vakıflar Dergisi, S.24, s.146-158.
- Önder, O. (1977), Gediz'in Tarihçesi, Radyo Gazetesi Matbaası, İzmir.
- Öney, G. (1971), Ankara'da Türk Devri Dini ve Sosyal Yapıları, Ankara.
- Özaz, L. (1995), "Eski Gediz Kasabası Çevresinde Güme Yerleşmeleri", Türk Coğrafya Dergisi, S.30, s.173-187.
- Özkan, H. (2010), "Gümüşhane'de Ahşap Tavanlı Camiler", Atatürk Üniversitesi Güzel Sanatlar Fakültesi Sanat Dergisi, S.18, s.63-80.
- Özkarıcı, M. (2001), Niğde'de Türk Mimarisi, Ankara.
- Pınar, M. (2017), Çağlar Boyunca Gediz, Eski Gediz Belediyesi Kültür Yayınları, Kütahya.
- Tuncel, M. (1977), "Türkiye'de Yer Değiştiren Şehirler Hakkında İlk Not", İstanbul Üniversitesi Coğrafya Enstitüsü Dergisi, S.20-21, s.119-128.
- Tuncer, O.C. (1979), "Selçuklularda Ahşap Örtü", Ulusal Kültür, S.VI, Ankara, s.152-162.
- Türkiye'de Vakıf Abideler ve Eski Eserler II, (1977), Ankara.
- Uysal, Z. (2014), "18. Yüzyıldan Ahşap Direkli İki Cami", Turkish Studies, S.9/10, Ankara, s.1107-1123.
- Uzunçarşılı, İ.H. (1932), Kütahya Şehri, İstanbul.

Ünal, R.H. (1994), “Yukarı Kızılca Köyü, Halil Ağa Camii”, Sanat Tarihi Dergisi, S.VII, İzmir, s.211-225.

Ünal, R.H.-Çağlıtütüncügil, E. (2016), Urla'nın Tarihi Camileri ve Hazireleri, İzmir Büyükşehir Belediyesi İzmir.

ÇİZİM VE FOTOĞRAFLAR



Çizim.1. Salur Camisi. Plan (T.Acar, 2019)



Fotoğraf.1. Salur Camisi. Genel Görünüş



Fotoğraf.2. Salur Camisi. Batı Cephe



Fotoğraf.3. Salur Camisi. Harim. Kuzey Cephe



Fotoğraf.4. Salur Camisi. Harim. Güney Cephe



Fotoğraf.5. Salur Camisi. Minber



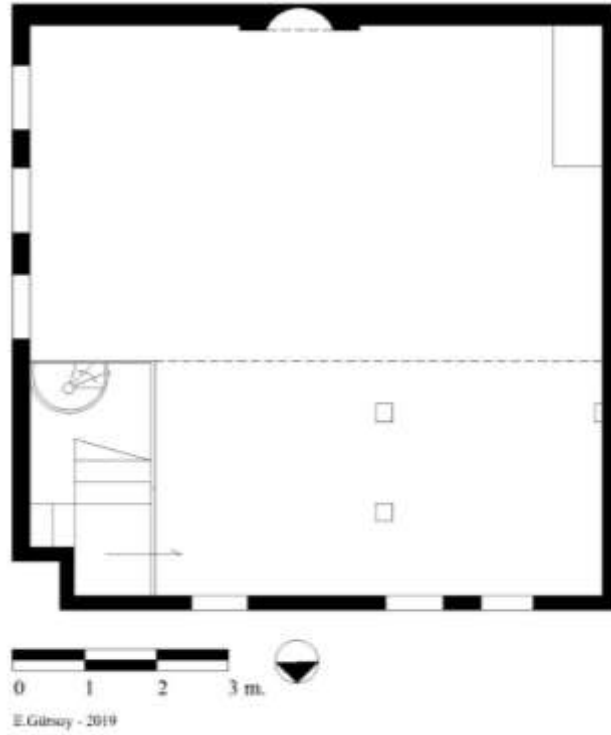
Fotoğraf.6. Salur Camisi. Son Cemaat Yeri. Yazı Panosu



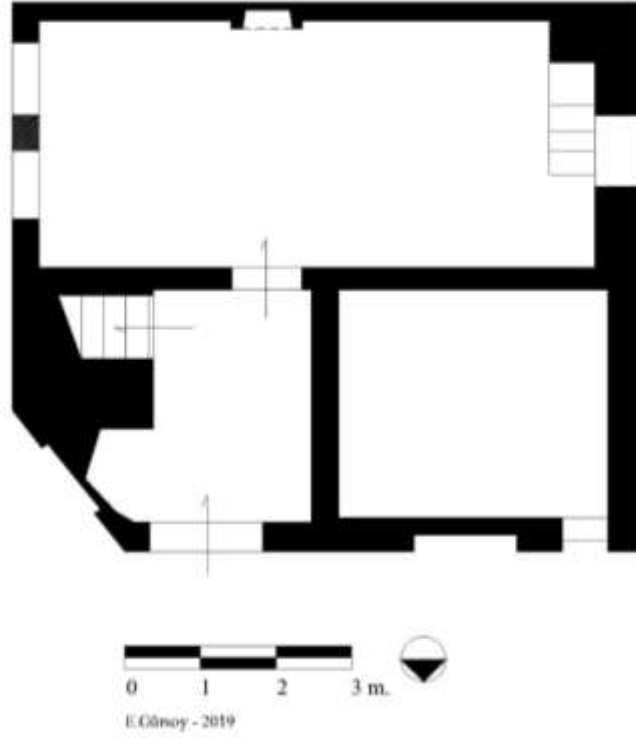
Fotoğraf.7. Salur Camisi. Minare Kaidesi. Yazı Panosu



Fotoğraf.8. Salur Camisi. Minare Kaidesi. Yazı Panosu



Çizim.2. Kadirğa Camisi. Plan



Çizim.3. Kadırağa Camisi. Plan. Alt Kat



Fotoğraf.9. Kadırağa Camisi. Genel Görünüş



Fotoğraf.10. Kadırağa Camisi. Alt Kat. Mescit



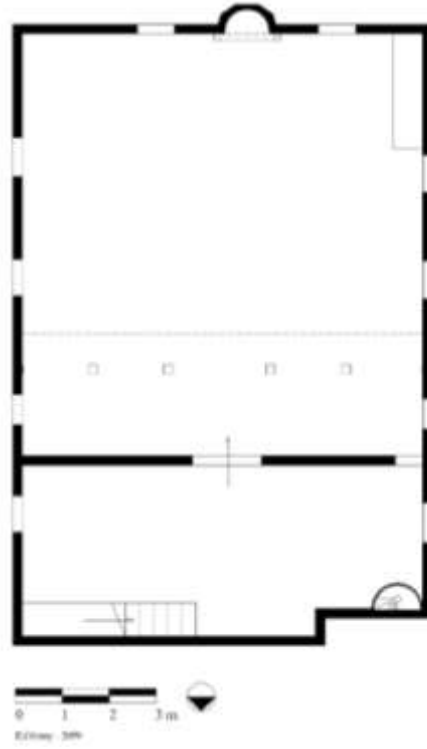
Fotoğraf.11. Kadırağa Camisi. Minare



Fotoğraf.12. Kadiraga Camisi. Harim. Güney Cephe



Fotoğraf.13. Kadiraga Camisi. Harim. Ahşap Tavan



Çizim.4. Eminağa Camisi. Plan



Fotoğraf.14. Eminağa Camisi. Genel Görünüş



Fotoğraf.15. Eminağa Camisi. Doğu Cephe



Fotoğraf.16. Eminağa Camisi. Minare



Fotoğraf.17. Eminağa Camisi. Harim. Kuzey Cephe



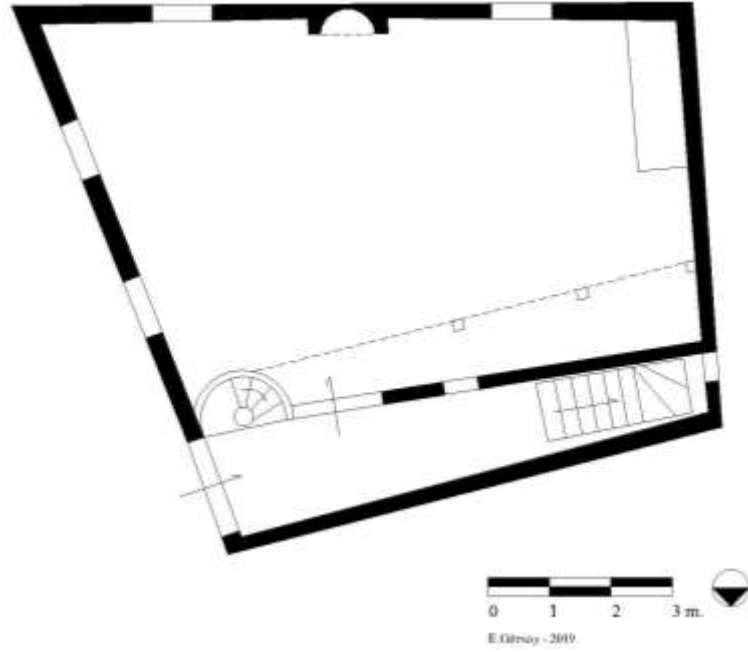
Fotoğraf.18. Eminağa Camisi. Mihrap



Fotoğraf.19. Eminağa Camisi. Minber



Fotoğraf.20. Eminağa Camisi. Harim. Ahşap Tavanı Göbeği



Çizim.5. Hacıosman Mescidi. Plan



Fotoğraf.21. Hacıosman Mescidi. Genel Görünüş